

Profil socio-économique de la Northeastern Region

Société d'aide au développement des collectivités

**Rédigé pour:
FedNor/Industrie Canada**



**Statistique Canada
Région du Centre
Juin 2015**



**Statistique
Canada** **Statistics
Canada**

Canada

TABLE DES MATIÈRES

| | |
|---|-------|
| Introduction | 4 |
| Note géographique | 5 |
| Liste des Sociétés d'aide au développement des collectivités | 6 |
| Résumé | 7-9 |
| PROFIL DÉMOGRAPHIQUE | |
| Changement démographique | 10 |
| Population par groupe d'âge | 10 |
| Migration | 11-20 |
| Familles de recensement | 21 |
| Ménages privés | 21-22 |
| Situation des parents et des enfants dans la famille de recensement | 22 |
| PROFIL ETHNO-CULTUREL | |
| Appartenance à la population autochtone | 23 |
| Groupes minoritaires visibles | 23 |
| Origine ethnique | 24 |
| Langue maternelle | 25 |
| Langue parlée le plus souvent à la maison | 26 |
| Première langue officielle parlée | 26 |
| Lieux de naissance | 27 |
| Statut des générations | 28 |
| PROFIL SCOLAIRE | |
| Plus haut certificat, diplôme, ou grade | 29 |
| Principal domaine d'études | 30 |

TABLE DES MATIÈRES SUITE

PROFIL DE LA MAIN-D'OEUVRE

| | |
|---|----|
| Situation d'activité | 31 |
| Catégorie de travailleurs | 31 |
| Semaines travaillées à plein temps ou à temps partiel | 32 |
| Lieu de travail | 33 |
| Population active par industrie | 33 |
| Population active par profession | 34 |

PROFIL DES REVENUS

| | |
|---|----|
| Revenus de particuliers | 35 |
| Revenus des familles économiques | 36 |
| Fréquence du faible revenu | 37 |
| Revenus des ménages | 38 |
| Revenu d'emploi médian des particuliers | 39 |
| Revenu d'emploi exprimé sous forme de pourcentage du revenu total | 40 |
| Revenu d'emploi autonome sous forme de pourcentage du revenu d'emploi | 41 |
| Rapport de dépendance économique : aide sociale | 42 |
| Rapport de dépendance économique : assurance-emploi | 43 |

PROFIL DE L'INDUSTRIE

| | |
|---|----|
| Emplacements Actifs, Total d'Emplacements | 44 |
| Emplacements Actifs, Petits Emplacements | 44 |
| Emplacements Actifs, Moyens Emplacements | 45 |
| Emplacements Actifs, Grands Emplacements | 45 |

ANNEXES

| | |
|---|-------|
| Annexe A – Recensement | 46-47 |
| Annexe B - Enquête nationale auprès des ménages | 48-50 |
| Annexe C - Données régionales et administrative (DRA) | 51 |
| Annexe D - Structure des industries canadiennes | 52 |

Introduction

Le présent document contient des tableaux statistiques sur les données démographiques, les activités économiques et les caractéristiques sociales de la zone desservie par une Société d'aide au développement des collectivités (SADC) en Ontario. Les données ont été recueillies pour FedNor/Industrie Canada par Statistique Canada dans le but d'aider les SADC dans leurs activités de développement économique.

Trois sources ont été utilisées pour créer le profil socio-économique. Les données du Recensement de la population de 2011 et l'Enquête nationale auprès des ménages de 2011 fournissent des informations sur une variété de sujets socio-économiques y compris les données démographiques, le travail et le revenu tandis que les données des recensements de la population de 2001 et 2006 sont incluses pour fournir des comparaisons historiques. Des détails supplémentaires sont fournis par l'inclusion de données sur les migrations et les revenus de la Division des données régionales et administratives. Données adaptées de la Structure des industries canadiennes fournit des comptes d'emplacements actifs par secteur et les tranches d'effectif. Pour chaque source de données, des unités plus petites sont combinées pour rapprocher l'étendue géographique desservie par la SADC. Ce document présente les statistiques les plus récentes disponibles à partir de chaque source pendant profil construction.

Les annexes incluses à la fin du profil fournissent des informations sur les concepts et variables présentés dans ce document. Pour plus d'informations, s'il vous plaît, consulter le site web de Statistique Canada à www.statcan.gc.ca.

Northeastern Region

Community Futures Development Corporation

GNR = 34,8 %

Les limites utilisées dans le cadre de ce projet sont fondées en partie sur des renseignements fournis à Statistique Canada par FedNor en 2004 en vue de la production de données pour le cycle de recensement de 2001. On a rajusté les limites pour tenir compte des modifications apportées à la base géographique de Statistique Canada pour les années de recensement 2006 et 2011.

Pour 2011, les données de recensement ont été produites en fonction de regroupements de points représentatifs de côté d'îlot de Statistique Canada. Toutes les données sont produites et fournies selon les normes de Statistique Canada en matière de confidentialité et de qualité des données.

Les données portant sur les déclarants utilisées dans ce rapport sont fondées sur des regroupements de codes postaux se trouvant dans chacune des régions géographiques. Aux fins de l'uniformité, les données de l'année courante et des années passées sont basées sur le Fichier de conversion des codes postaux de 2011, qui renferme les codes postaux jusqu'à juin 2013.

AVIS DE NON-RESPONSABILITÉ CONCERNANT LA VALIDATION DES CODES POSTAUX :

Statistique Canada ne fait aucune assertion ou n'offre aucune garantie relativement à l'exactitude des codes postaux^{MO} fournis à Statistique Canada ou à la validation de ceux-ci.

Les données de la Structure des industries canadiennes que contient ce rapport sont fondées sur des regroupements de subdivisions de recensement se trouvant entièrement ou partiellement dans la région géographique.

Pour obtenir plus de renseignements sur les termes géographiques utilisés ici, veuillez consulter le Glossaire illustré de Statistique Canada à l'adresse suivante :
<http://www.statcan.gc.ca/pub/92-195-x/92-195-x2011001-fra.htm>

Liste des Sociétés d'aide au développement des collectivités

1. Community Development Corporation of Sault Ste. Marie and Area
2. East Algoma Community Futures Development Corporation
3. Partenaires dans l'économie Sudbury-Est/Nipissing-Ouest Inc.
4. Kirkland and District Community Development Corporation
5. Muskoka Development Corporation
6. NECO Community Futures Development Corporation
7. Nord-Aski Regional Economic Development Corporation
8. North Claybelt Community Futures Development Corporation
9. Parry Sound Community Business and Development Centre Inc
10. South Temiskaming Community Futures Development Corporation
11. Superior East Community Futures Development Corporation
12. The Venture Centre
13. Wakenagun Community Futures Development Corporation
14. Waubetek Business Development Corporation
15. Lacloche Manitoulin Business Assistance Corporation

RÉSUMÉ

Démographie

La population de la région desservie par la Northeastern Region a augmenté de 18 400 personnes entre 2006 et 2011, pour s'établir à 461 760 personnes. Il s'agit d'une variation globale de 4,2 %. Le nombre d'enfants âgés de 0 à 14 ans a diminué de 4,5 % entre 2006 et 2011, tandis que le nombre de personnes âgées de 65 ans et plus a augmenté de 18,2 %. La population en âge de travailler (de 25 à 64 ans) formait 54,1 % de la population totale en 2011.

En ce qui concerne les migrations, il y a eu une migration de sortie nette entre 2006-2007 et 2010-2011 dans sept des divisions de recensement au sein de la Northeastern Region. Les trois autres divisions de recensement (les districts de Manitoulin, de Parry Sound et de Muskoka) ont toutes connu une migration d'entrée nette au cours de la même période.

Selon le recensement de 2011, il y avait 138 070 familles de recensement dans les ménages privés sur la région desservie par la Northeastern Region, une augmentation par rapport aux 133 980 familles dénombrées en 2006. En 2011, les familles monoparentales représentaient 15,5 % des familles de recensement de ce territoire, comparativement à 16,7 % pour l'ensemble de l'Ontario.

Caractéristiques ethnoculturelles

En 2011, 76,7 % des répondants vivant sur le territoire de la Northeastern Region ayant donné une seule réponse à la question de la langue ont déclaré l'anglais comme langue maternelle, 17,6 % le français, et 5,8 % une langue autre que l'une des deux langues officielles.

Sur le territoire de la Northeastern Region, 87,1 % des répondants ont déclaré l'anglais comme langue parlée le plus souvent à la maison, 11,1 % le français et 1,8 % une langue autre que l'une des deux langues officielles.

La population autochtone représentait 11,1 % de la population totale du territoire de la Northeastern Region, ce qui est plus élevé que dans l'ensemble de l'Ontario, où la proportion était de 2,4 %.

Sur le territoire de la Northeastern Region, 1,5 % de la population faisait partie d'une minorité visible en 2011.

5,6 % de la population du secteur desservi par la Northeastern Region sont des immigrants. 0,3 % de la population est formée d'immigrants récents, et le lieu de naissance le plus fréquent déclaré pour ce groupe était Amériques.

Scolarité

Dans le secteur desservi par la Northeastern Region, 49,1 % de la population de 15 ans et plus a déclaré avoir un certificat, un diplôme ou un grade postsecondaire. Sur le territoire de la Northeastern Region, un certificat ou diplôme d'un collège, d'un cégep ou d'un autre établissement d'enseignement non universitaire était le plus haut certificat, diplôme ou grade obtenu par 46,3 %, tandis qu'un certificat ou diplôme d'apprenti ou d'une école de métiers était le plus haut certificat, diplôme ou grade obtenu par 23,6 % de cette population. 25,1 % des répondants ont déclaré qu'un certificat, diplôme ou grade universitaire au baccalauréat ou supérieur était le plus haut certificat, diplôme ou grade obtenu.

SUITE DU RÉSUMÉ

Scolarité suite

Comparativement, les proportions pour l'ensemble de l'Ontario étaient de 36,2 % pour un diplôme d'un collège, d'un cégep ou d'un autre établissement d'enseignement non universitaire, 13,5 % pour un certificat ou diplôme d'apprenti ou d'une école de métiers et 42,8 % pour un certificat, diplôme ou grade universitaire au baccalauréat ou supérieur.

Parmi la population de 15 ans et plus ayant un titre postsecondaire dans le secteur desservi par la Northeastern Region les deux domaines d'études les plus fréquents chez les hommes étaient Architecture, génie et services connexes (46 490); et Commerce, gestion et administration publique (10 195). Chez les femmes, les deux domaines d'études étaient Santé et domaines connexes (27 680); et Commerce, gestion et administration publique (22 690).

Travail

Selon l'Enquête nationale auprès des ménages de 2011, le taux d'activité de la population de 15 ans et plus était de 58,8 % pour le secteur desservi par la Northeastern Region, comparativement à 65,5 % pour l'Ontario. Le taux d'emploi pour le secteur de la Northeastern Region était de 53,1 % et le taux de chômage, de 9,8 %, comparativement aux taux d'emploi de 60,1 % et de chômage de 8,3 % pour l'Ontario. Parmi la population de 15 ans et plus faisant partie de la population active dans le secteur de la Northeastern Region, 9,7 % étaient travailleurs autonomes. Cela se compare à la proportion de 10,6 % en Ontario.

En 2011, « Soins de santé et assistance sociale » et « Commerce de détail » étaient les secteurs d'activités déclarés par le plus grand nombre de membres de la population active du territoire de la Northeastern Region. En Ontario, les secteurs d'activité déclarés par le plus grand nombre de membres étaient « Commerce de détail » et « Fabrication ».

Sur le territoire de la Northeastern Region, les deux groupes professionnels comptant le plus grand nombre de membres étaient « Vente et services » et « Métiers, transport, machinerie et domaines apparentés ».

Revenu

Selon l'Enquête nationale auprès des ménages, en 2010, le revenu médian avant impôt pour les hommes dans le secteur desservi par la Northeastern Region était de 35 677 \$, ce qui était moins élevé que la médiane provinciale de 36 971 \$. Dans le secteur de la Northeastern Region, le revenu médian avant impôt pour les femmes était de 23 006 \$, ce qui était moins élevé que le revenu médian de 25 412 \$ pour l'Ontario.

Le revenu médian des ménages avant impôt pour l'ensemble des ménages privés en 2010 était de 55 590 \$ pour le secteur desservi par la Northeastern Region comparativement à 66 358 \$ pour l'Ontario. Le revenu médian des ménages après impôt dans le secteur de la Northeastern Region était de 50 220 \$ en 2010, comparativement à 58 717 \$ en Ontario.

SUITE DU RÉSUMÉ

Revenu suite

La prévalence du faible revenu, mesurée à l'aide de la mesure de faible revenu après impôt, parmi les hommes dans les ménages privés dans le secteur desservi par la Northeastern Region était de 12,6 % en 2010, ce qui est plus bas que le taux de 13,2 % en Ontario. Le nombre d'hommes ayant un faible revenu (27 275) était moins élevé que le nombre de femmes (33 190) et représentait un pourcentage moins élevé de la population vivant avec un faible revenu dans le secteur desservi par la Northeastern Region. En Ontario la prévalence du faible revenu, mesurée à l'aide de la mesure de faible revenu après impôt, parmi les femmes était 14,5 % en 2010, ce qui était moins élevé que le taux de 15,1 % dans le secteur de la Northeastern Region.

La proportion des revenus d'emploi qui étaient des revenus de travail autonome est passée de 6,2 % en 2005 à 5,1 % en 2010. Pour l'ensemble de l'Ontario, cette proportion est passée de 7,6 % en 2005 à 7,0 % en 2010.

Dans le secteur desservi par la Northeastern Region le « Rapport de Dépendance Économique: Assistance Sociale » est passée de 2,6 en 2005 à 2,8 en 2010. En Ontario, cette proportion est passée de 1,3 en 2005 à 1,5 en 2010. Le « Rapport de Dépendance Économique: Assurance-Emploi » a augmenté de 2,3 en 2005 à 3,4 en 2010 dans le secteur de la Northeastern Region. En Ontario, la proportion est passée de 1,4 en 2005 à 2,0 en 2010.

Secteurs d'activité

Sur le territoire de la Northeastern Region, le secteur d'activité comprenant le plus grand nombre d'emplacements actifs en 2012 était « Construction », qui comptait des 4 208 emplacements de la région. En Ontario, le secteur principal était Services professionnels, scientifiques et techniques.

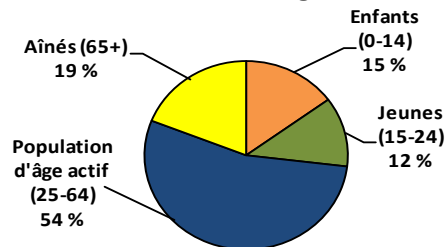
En 2012, il y avait 27 909 emplacements actifs de petite taille sur le territoire de la Northeastern Region. Sur ce territoire, les trois principaux secteurs d'activité des emplacements de cette catégorie étaient les suivants : Construction (4 161), Commerce de détail (3 498), et Services immobiliers et services de location et de location à bail (2 991). Pour l'ensemble de l'Ontario, les trois principaux secteurs étaient les suivants : Services professionnels, scientifiques et techniques (135 414), Services immobiliers et services de location et de location à bail (105 577) et Construction (100 774).

En 2012 il y avait 566 emplacements actifs de taille moyenne sur le territoire de la Northeastern Region. Sur ce territoire, les trois principaux secteurs d'activité des emplacements de cette catégorie étaient les suivants : Commerce de détail (109), Soins de santé et assistance sociale (89), et Hébergement et services de restauration (70). Pour l'ensemble de l'Ontario, les trois principaux secteurs étaient les suivants : Commerce de détail (2 747), Fabrication (2 347) et Hébergement et services de restauration (2 113).

En 2012, il y avait 110 emplacements actifs de grande taille sur le territoire de la Northeastern Region. Sur ce territoire, les trois principaux secteurs d'activité des emplacements de cette catégorie étaient les suivants : Soins de santé et assistance sociale (23), Services d'enseignement (16), et Fabrication (14). Pour l'ensemble de l'Ontario, les trois principaux secteurs étaient les suivants : Fabrication (645), Soins de santé et assistance sociale (423), et Commerce de détail (355).

Population par Groupe d'Âge et Changement Démographique - Northeastern Region

| | 2001 | 2006 | 2011 | Changement en % 2001-2006 | Changement en % 2006-2011 |
|---------------------------------------|---------|---------|----------------|---------------------------|---------------------------|
| Total | 443 690 | 443 360 | 461 760 | -0,1 | 4,2 |
| Enfants (0-14) | 83 605 | 72 330 | 69 045 | -13,5 | -4,5 |
| Jeunes (15-24) | 56 210 | 55 820 | 55 160 | -0,7 | -1,2 |
| Population d'âge actif (25-64) | 238 030 | 240 900 | 249 735 | 1,2 | 3,7 |
| Aînés (65+) | 65 820 | 74 295 | 87 795 | 12,9 | 18,2 |

Population par Groupe d'Âge, 2011
Northeastern Region

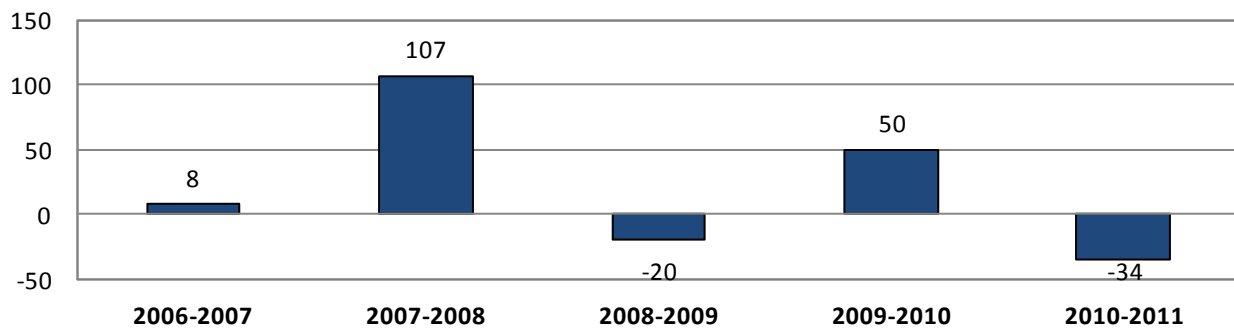
Population par Groupe d'Âge, 2011 - Pan-Northern Region

| | Total | | Hommes | | Femmes | |
|-----------------------------|---------|-------|---------|-------|---------|-------|
| | Nombre | % | Nombre | % | Nombre | % |
| Total - Groupe d'âge | 832 015 | 100,0 | 409 740 | 100,0 | 422 270 | 100,0 |
| 0-4 | 41 225 | 5,0 | 21 040 | 5,1 | 20 185 | 4,8 |
| 5-9 | 41 190 | 5,0 | 21 015 | 5,1 | 20 175 | 4,8 |
| 10-14 | 46 610 | 5,6 | 23 985 | 5,9 | 22 625 | 5,4 |
| 15-19 | 53 975 | 6,5 | 27 695 | 6,8 | 26 280 | 6,2 |
| 20-24 | 49 935 | 6,0 | 25 405 | 6,2 | 24 535 | 5,8 |
| 25-29 | 45 175 | 5,4 | 22 465 | 5,5 | 22 710 | 5,4 |
| 30-34 | 43 945 | 5,3 | 21 505 | 5,2 | 22 440 | 5,3 |
| 35-39 | 46 630 | 5,6 | 22 945 | 5,6 | 23 680 | 5,6 |
| 40-44 | 52 240 | 6,3 | 25 655 | 6,3 | 26 590 | 6,3 |
| 45-49 | 67 050 | 8,1 | 32 970 | 8,0 | 34 080 | 8,1 |
| 50-54 | 71 770 | 8,6 | 35 395 | 8,6 | 36 375 | 8,6 |
| 55-59 | 65 405 | 7,9 | 32 465 | 7,9 | 32 940 | 7,8 |
| 60-64 | 59 710 | 7,2 | 29 955 | 7,3 | 29 750 | 7,0 |
| 65-69 | 44 750 | 5,4 | 22 115 | 5,4 | 22 635 | 5,4 |
| 70-74 | 35 760 | 4,3 | 17 115 | 4,2 | 18 645 | 4,4 |
| 75-80 | 28 460 | 3,4 | 13 335 | 3,3 | 15 120 | 3,6 |
| 80-84 | 20 735 | 2,5 | 9 035 | 2,2 | 11 700 | 2,8 |
| 85+ | 17 460 | 2,1 | 5 640 | 1,4 | 11 815 | 2,8 |
| Âge médian | 44,5 | N/A | 43,7 | N/A | 45,3 | N/A |

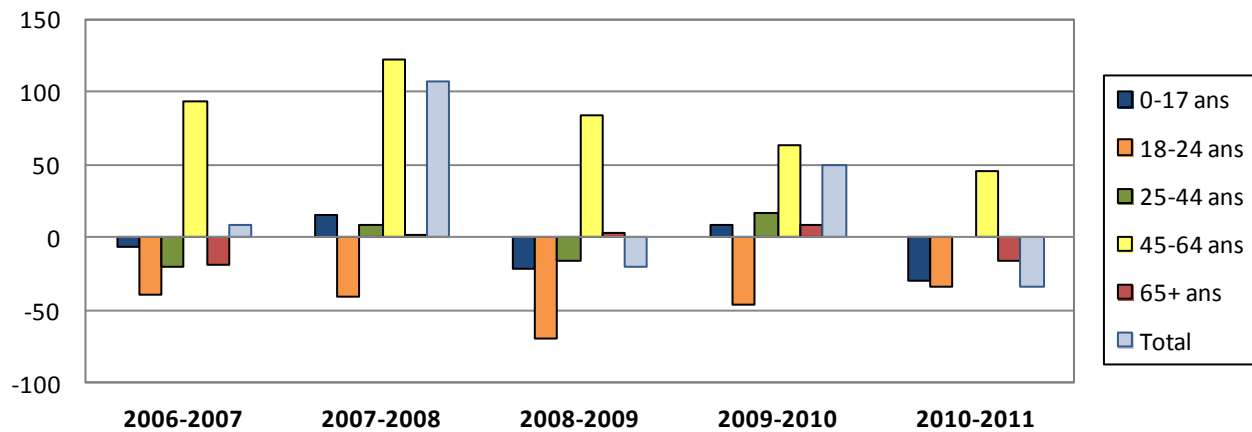
Source: Statistique Canada, totalisation spéciale, données non publiées, Recensement de la population de 2001, 2006, et 2011.

| Migration - Manitoulin (District) | | | |
|-----------------------------------|----------|----------|-----------------|
| | Entrants | Sortants | Migration Nette |
| 2006-2007 | 613 | 605 | 8 |
| 2007-2008 | 637 | 530 | 107 |
| 2008-2009 | 535 | 555 | -20 |
| 2009-2010 | 589 | 539 | 50 |
| 2010-2011 | 480 | 514 | -34 |
| 2006-2011 | 2 854 | 2 743 | 111 |

Migration Nette
Manitoulin (District)



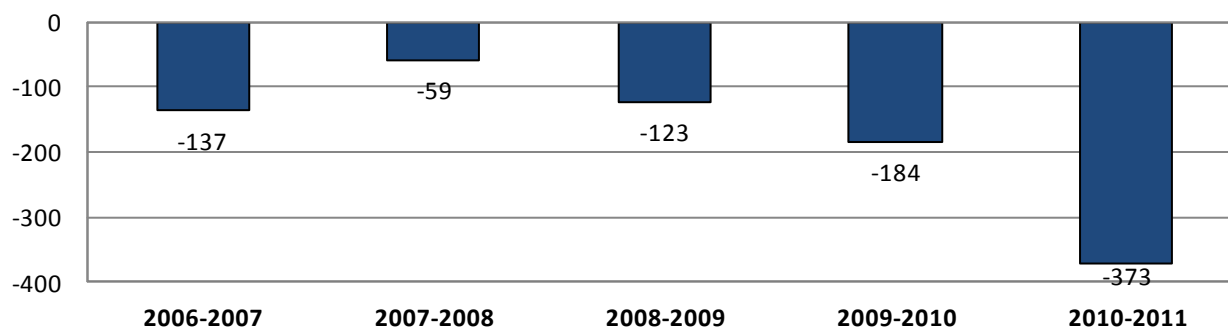
Migration Nette par Groupe d'Âge
Manitoulin (District)



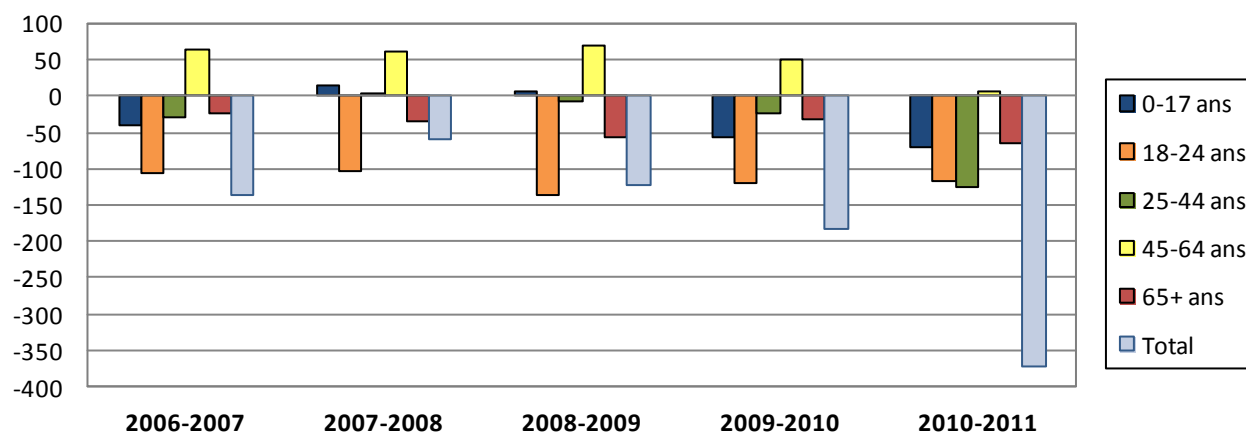
Source: Statistique Canada, Division de la statistique du revenu, Estimations annuelles de migration par division de recensement, 91C0025.

| Migration - Sudbury (District) | | | |
|--------------------------------|----------|----------|-----------------|
| | Entrants | Sortants | Migration Nette |
| 2006-2007 | 1 307 | 1 444 | -137 |
| 2007-2008 | 1 321 | 1 380 | -59 |
| 2008-2009 | 1 194 | 1 317 | -123 |
| 2009-2010 | 1 076 | 1 260 | -184 |
| 2010-2011 | 977 | 1 350 | -373 |
| 2006-2011 | 5 875 | 6 751 | -876 |

Migration Nette
Sudbury (District)



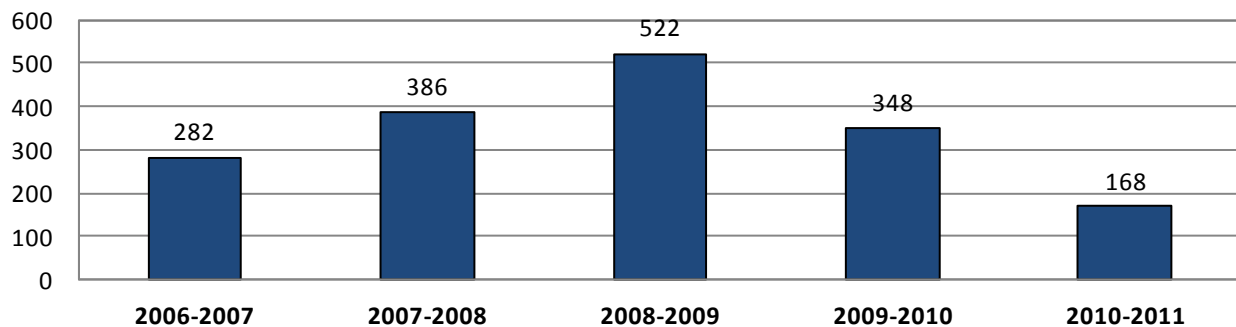
Migration Nette par Groupe d'Âge
Sudbury (District)



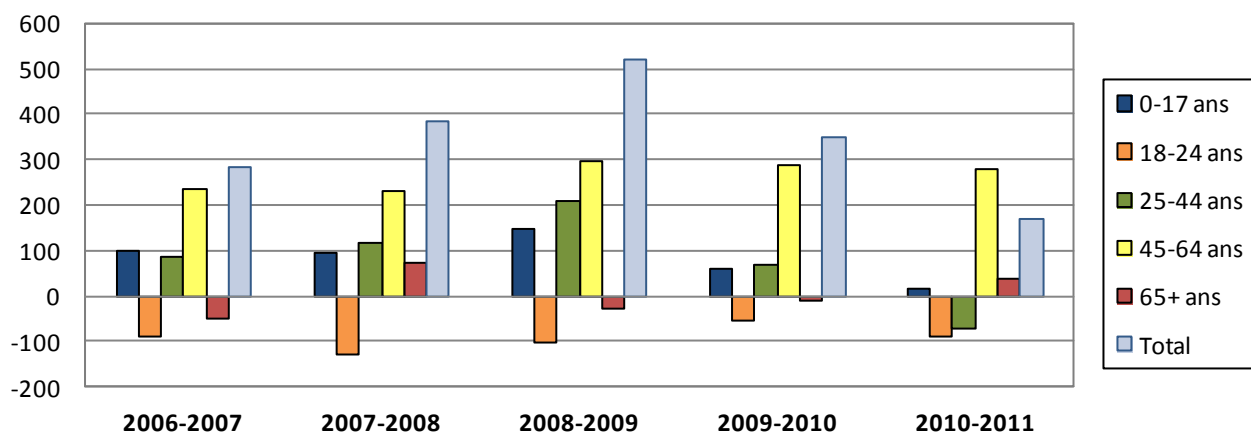
Source: Statistique Canada, Division de la statistique du revenu, Estimations annuelles de migration par division de recensement, 91C0025.

| Migration - Muskoka (District municipality) | | | |
|---|----------|----------|-----------------|
| | Entrants | Sortants | Migration Nette |
| 2006-2007 | 2 531 | 2 249 | 282 |
| 2007-2008 | 2 747 | 2 361 | 386 |
| 2008-2009 | 2 753 | 2 231 | 522 |
| 2009-2010 | 2 760 | 2 412 | 348 |
| 2010-2011 | 2 426 | 2 258 | 168 |
| 2006-2011 | 13 217 | 11 511 | 1 706 |

Migration Nette
Muskoka (District municipality)



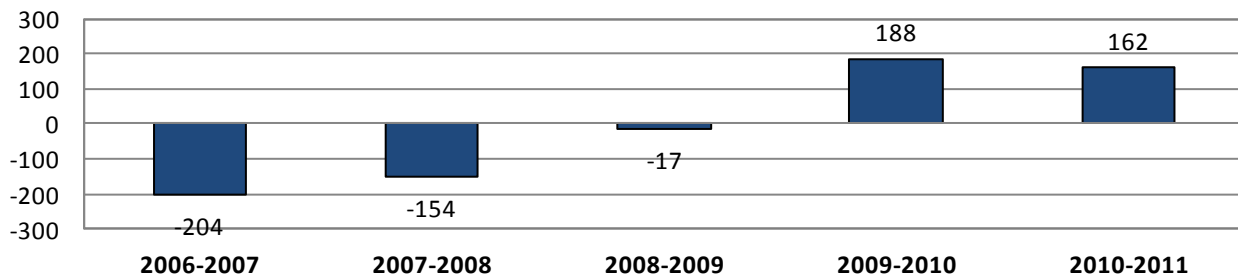
Migration Nette par Groupe d'Âge
Muskoka (District municipality)



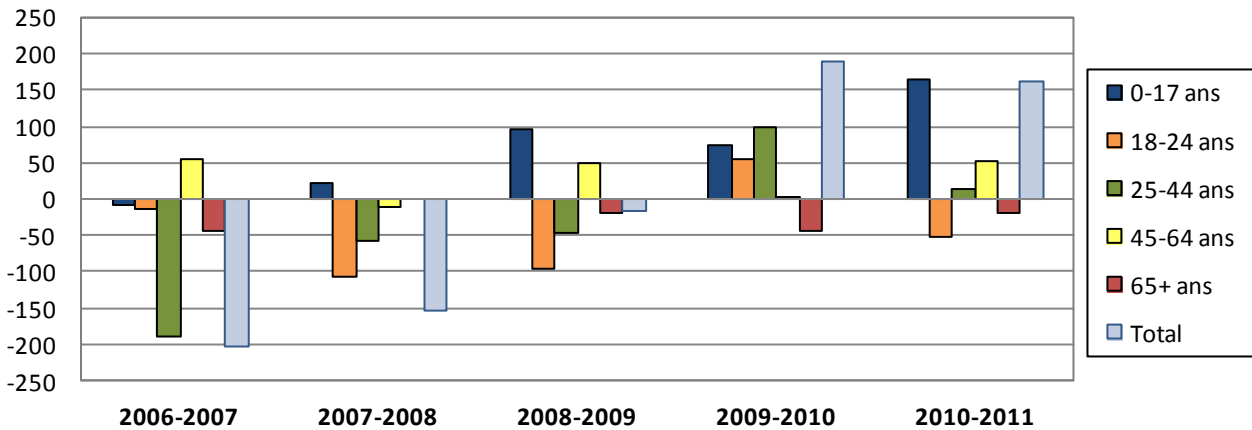
Source: Statistique Canada, Division de la statistique du revenu, Estimations annuelles de migration par division de recensement, 91C0025.

| Migration - Nipissing (District) | | | |
|----------------------------------|----------|----------|-----------------|
| | Entrants | Sortants | Migration Nette |
| 2006-2007 | 3 500 | 3 704 | -204 |
| 2007-2008 | 3 763 | 3 917 | -154 |
| 2008-2009 | 3 344 | 3 361 | -17 |
| 2009-2010 | 3 451 | 3 263 | 188 |
| 2010-2011 | 3 484 | 3 322 | 162 |
| 2006-2011 | 17 542 | 17 567 | -25 |

Migration Nette
Nipissing (District)



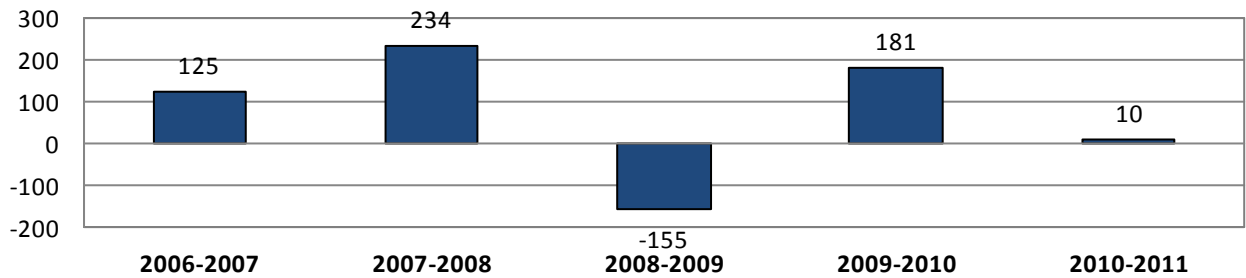
Migration Nette par Groupe d'Âge
Nipissing (District)



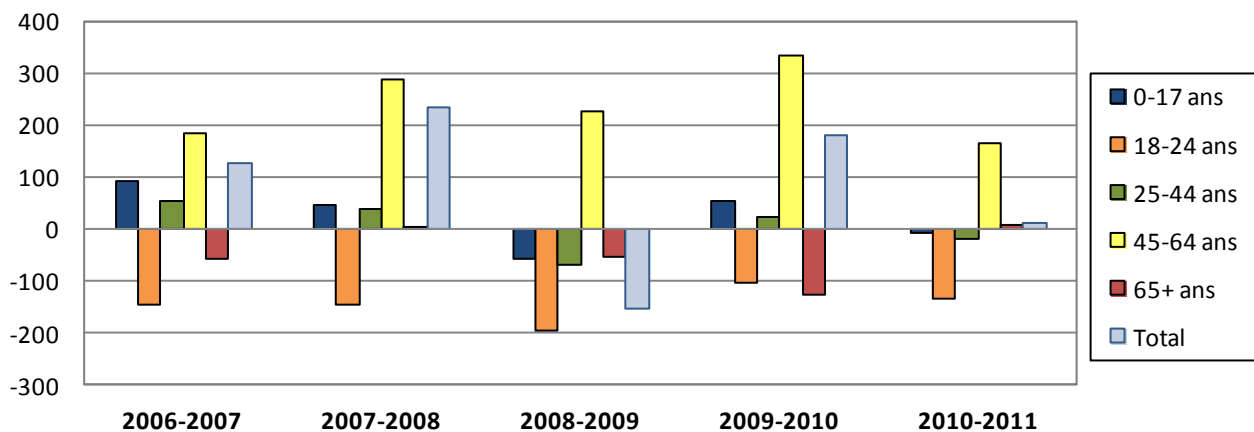
Source: Statistique Canada, Division de la statistique du revenu, Estimations annuelles de migration par division de recensement, 91C0025.

| Migration - Parry Sound (District) | | | |
|------------------------------------|----------|----------|-----------------|
| | Entrants | Sortants | Migration Nette |
| 2006-2007 | 2 171 | 2 046 | 125 |
| 2007-2008 | 2 278 | 2 044 | 234 |
| 2008-2009 | 1 992 | 2 147 | -155 |
| 2009-2010 | 2 258 | 2 077 | 181 |
| 2010-2011 | 1 985 | 1 975 | 10 |
| 2006-2011 | 10 684 | 10 289 | 395 |

Migration Nette
Parry Sound (District)



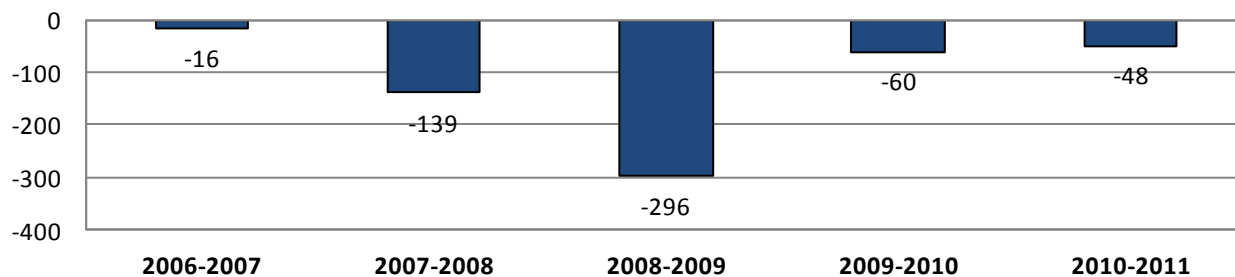
Migration Nette par Groupe d'Âge
Parry Sound (District)



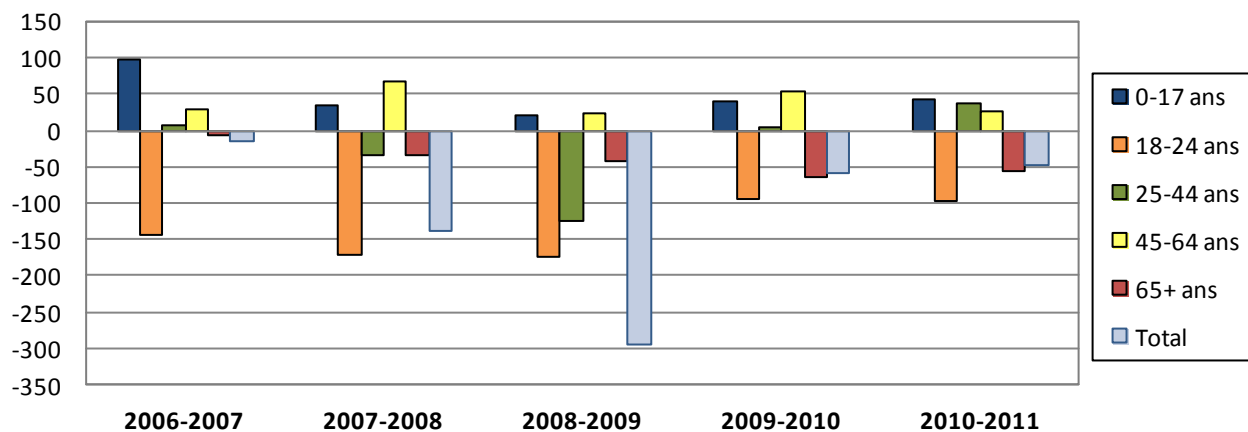
Source: Statistique Canada, Division de la statistique du revenu, Estimations annuelles de migration par division de recensement, 91C0025.

| Migration - Temiskaming (District) | | | |
|------------------------------------|----------|----------|-----------------|
| | Entrants | Sortants | Migration Nette |
| 2006-2007 | 88 | 1 272 | -16 |
| 2007-2008 | 72 | 1 310 | -139 |
| 2008-2009 | 56 | 1 287 | -296 |
| 2009-2010 | 65 | 1 148 | -60 |
| 2010-2011 | 83 | 1 140 | -48 |
| 2006-2011 | 364 | 6 157 | -559 |

Migration Nette
Temiskaming (District)



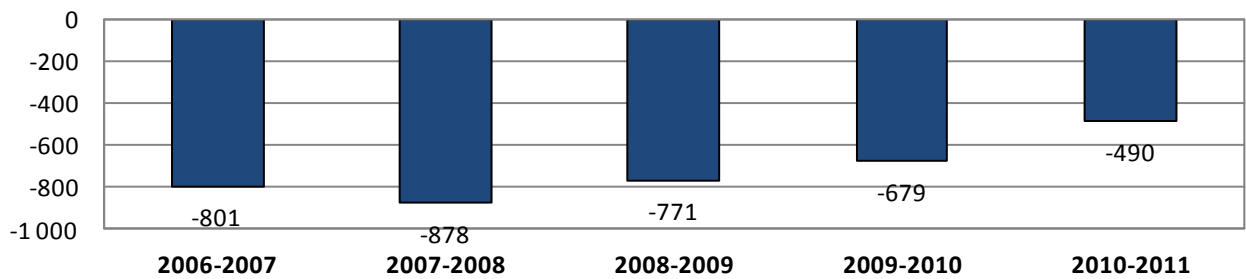
Migration Nette par Groupe d'Âge
Temiskaming (District)



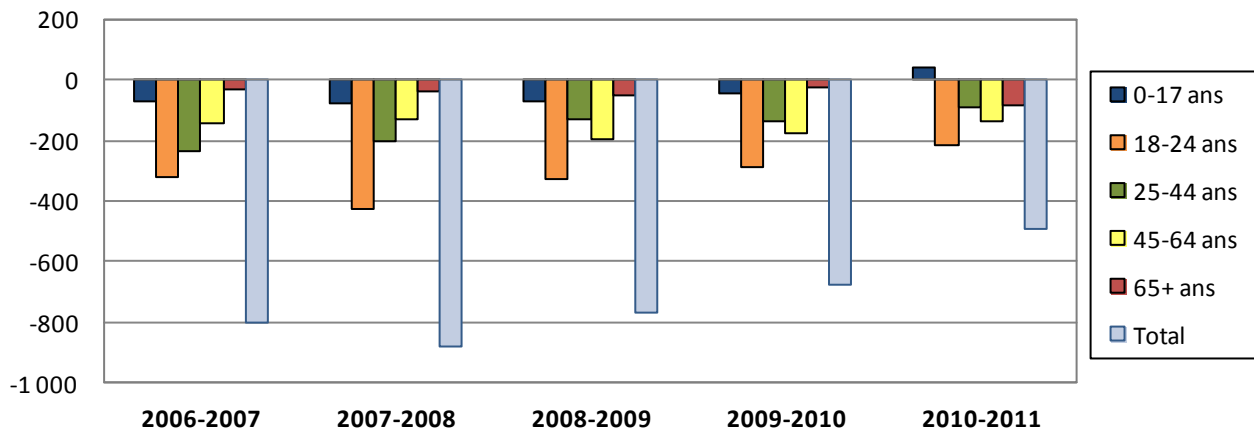
Source: Statistique Canada, Division de la statistique du revenu, Estimations annuelles de migration par division de recensement, 91C0025.

| Migration - Cochrane (District) | | | |
|---------------------------------|----------|----------|-----------------|
| | Entrants | Sortants | Migration Nette |
| 2006-2007 | 2 176 | 2 977 | -801 |
| 2007-2008 | 2 118 | 2 996 | -878 |
| 2008-2009 | 1 962 | 134 | -771 |
| 2009-2010 | 1 946 | 128 | -679 |
| 2010-2011 | 2 004 | 167 | -490 |
| 2006-2011 | 10 206 | 709 | -3 619 |

Migration Nette
Cochrane (District)



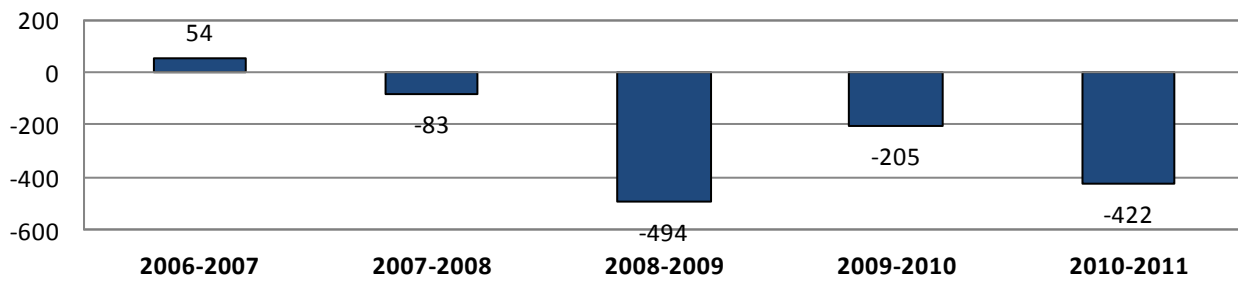
Migration Nette par Groupe d'Âge
Cochrane (District)



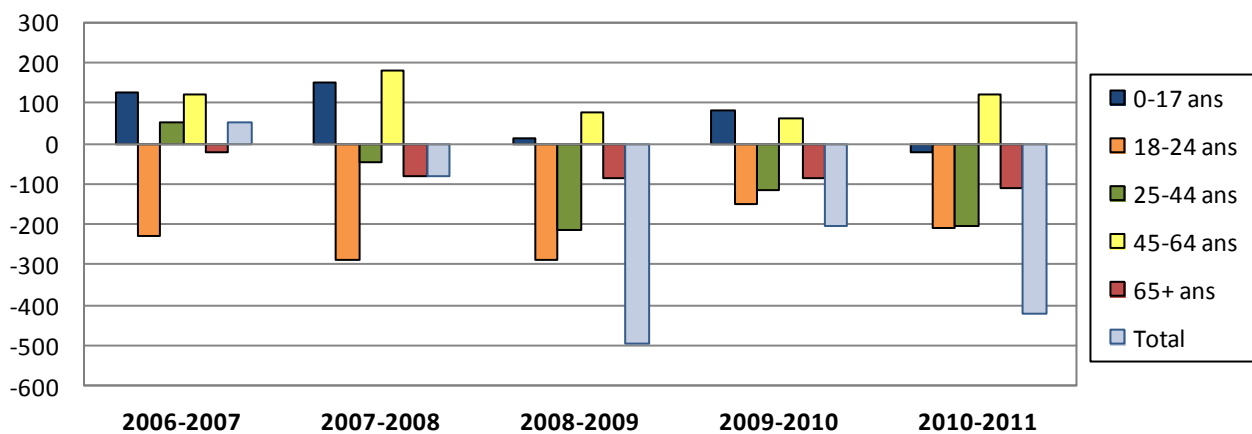
Source: Statistique Canada, Division de la statistique du revenu, Estimations annuelles de migration par division de recensement, 91C0025.

| Migration - Algoma (District) | | | |
|-------------------------------|----------|----------|-----------------|
| | Entrants | Sortants | Migration Nette |
| 2006-2007 | 3 220 | 3 166 | 54 |
| 2007-2008 | 2 979 | 3 062 | -83 |
| 2008-2009 | 2 647 | 3 141 | -494 |
| 2009-2010 | 2 676 | 2 881 | -205 |
| 2010-2011 | 2 438 | 2 860 | -422 |
| 2006-2011 | 13 960 | 15 110 | -1 150 |

Migration Nette
Algoma (District)



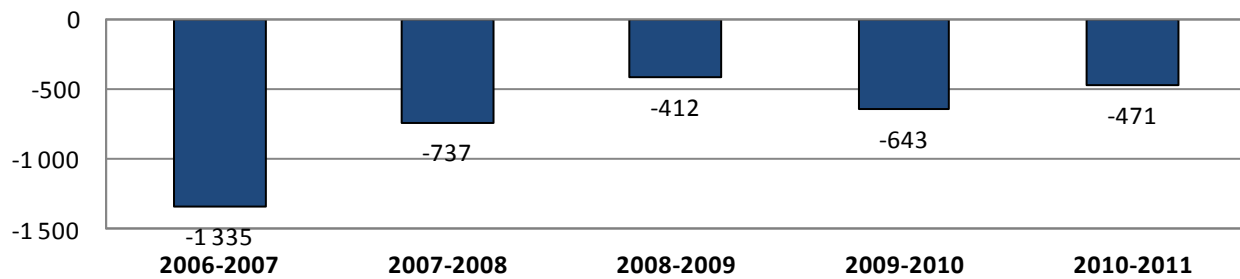
Migration Nette par Groupe d'Âge
Algoma (District)



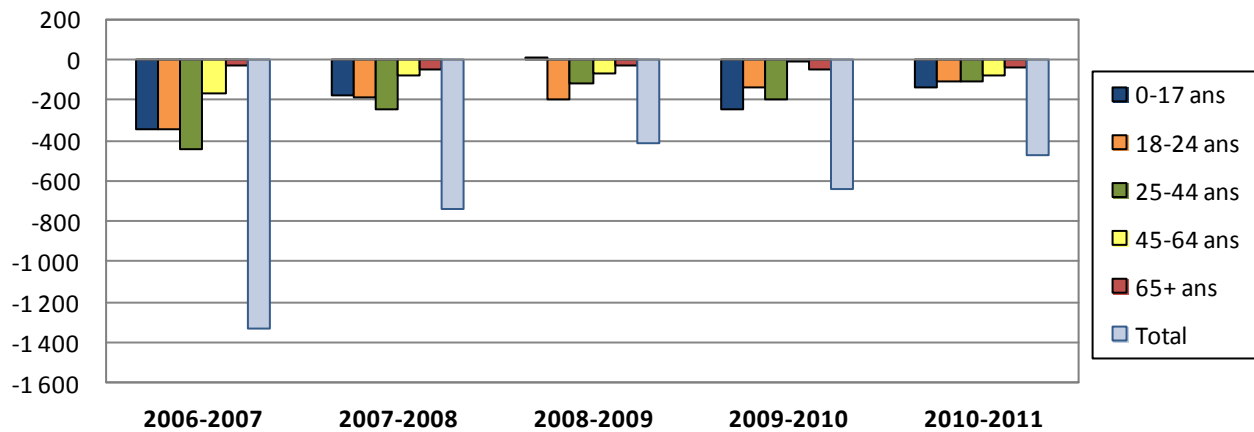
Source: Statistique Canada, Division de la statistique du revenu, Estimations annuelles de migration par division de recensement, 91C0025.

| Migration - Kenora (District) | | | |
|-------------------------------|----------|----------|-----------------|
| | Entrants | Sortants | Migration Nette |
| 2006-2007 | 1 691 | 3 026 | -1 335 |
| 2007-2008 | 1 920 | 2 657 | -737 |
| 2008-2009 | 1 951 | 2 363 | -412 |
| 2009-2010 | 1 795 | 2 438 | -643 |
| 2010-2011 | 1 756 | 2 227 | -471 |
| 2006-2011 | 9 113 | 12 711 | -3 598 |

Migration Nette
Kenora (District)



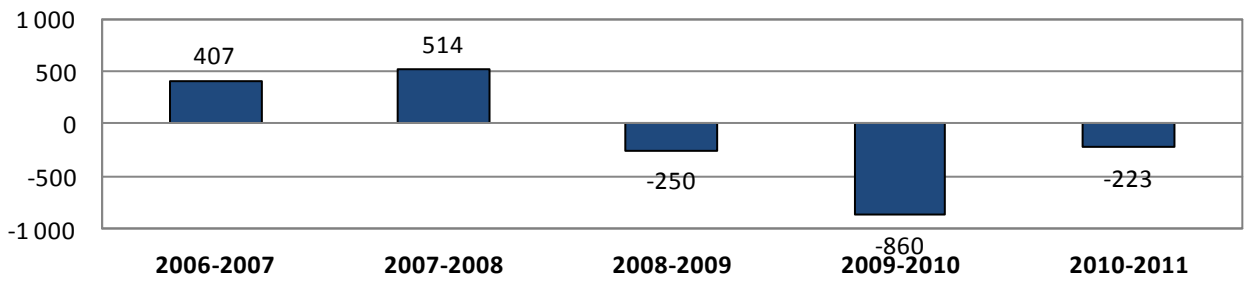
Migration Nette par Groupe d'Âge
Kenora (District)



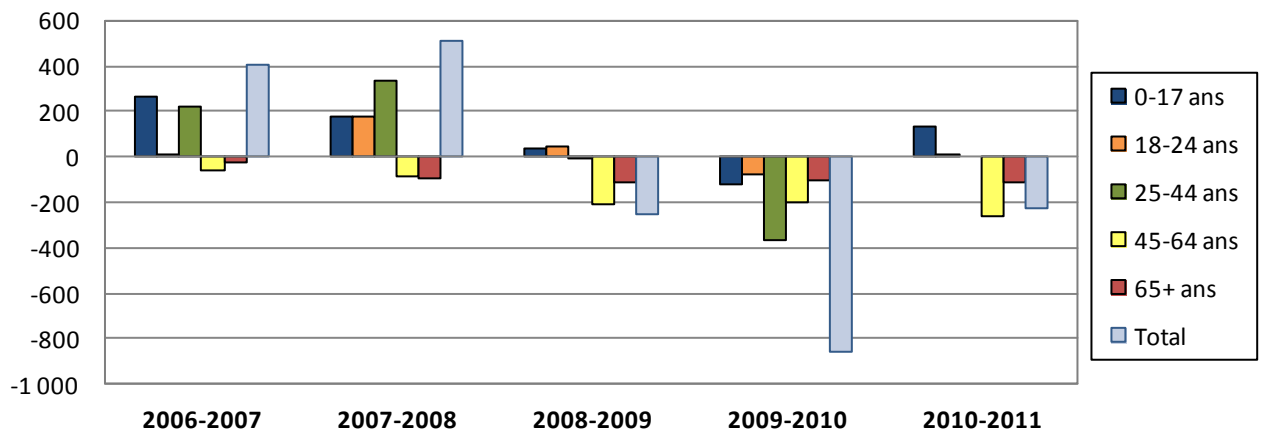
Source: Statistique Canada, Division de la statistique du revenu, Estimations annuelles de migration par division de recensement, 91C0025.

| Migration - Greater Sudbury (District) | | | |
|--|----------|----------|-----------------|
| | Entrants | Sortants | Migration Nette |
| 2006-2007 | 5 106 | 4 699 | 407 |
| 2007-2008 | 5 308 | 4 794 | 514 |
| 2008-2009 | 4 458 | 4 708 | -250 |
| 2009-2010 | 4 245 | 5 105 | -860 |
| 2010-2011 | 4 354 | 4 577 | -223 |
| 2006-2011 | 23 471 | 23 883 | -412 |

Migration Nette
Greater Sudbury (District)



Migration Nette par Groupe d'Âge
Greater Sudbury (District)

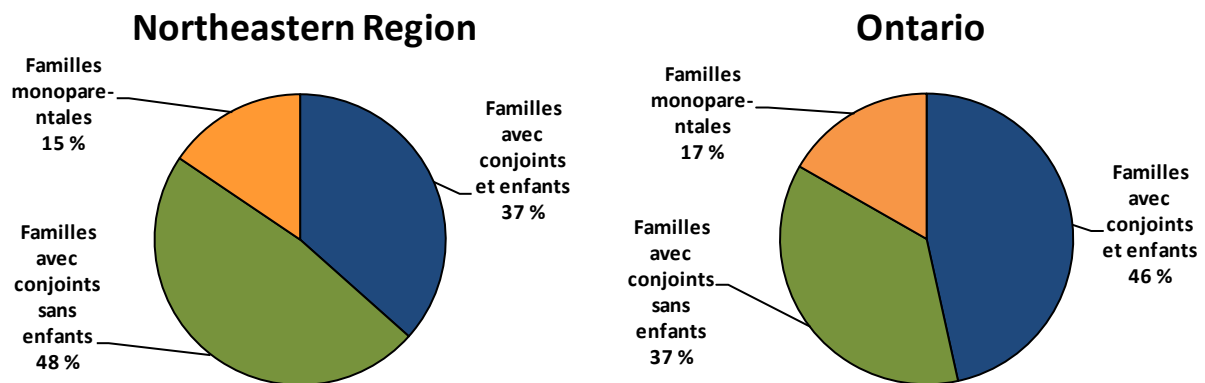


Source: Statistique Canada, Division de la statistique du revenu, Estimations annuelles de migration par division de recensement, 91C0025.

Familles de Recensement Selon la Structure de la Famille - Northeastern Region

| | 2001 | | 2006 | | 2011 | |
|---|---------|-------|---------|-------|---------|-------|
| | Nombre | % | Nombre | % | Nombre | % |
| Total - Familles de recensement | 132 535 | 100,0 | 133 980 | 100,0 | 138 070 | 100,0 |
| Familles avec conjoints et enfants | 57 810 | 43,6 | 52 875 | 39,5 | 50 505 | 36,6 |
| Familles avec conjoints sans enfants | 55 445 | 41,8 | 61 500 | 45,9 | 66 105 | 47,9 |
| Familles monoparentales | 19 275 | 14,5 | 19 595 | 14,6 | 21 460 | 15,5 |

Familles de Recensement Selon la Structure de la Famille, 2011



Ménages Privés Selon la Taille du Ménage, 2011 - Northeastern Region

| | Nombre | % |
|--|---------|-------|
| Total | 196 080 | 100,0 |
| 1 personne | 54 955 | 28,0 |
| 2 personnes | 77 405 | 39,5 |
| 3 personnes | 28 515 | 14,5 |
| 4 personnes | 23 845 | 12,2 |
| 5 personnes | 8 000 | 4,1 |
| 6 personnes ou plus | 3 355 | 1,7 |
| Nombre moyen de personnes dans les ménages privés | 2,3 | N/A |

Source: Statistique Canada, totalisation spéciale, données non publiées, Recensement de la population de 2001, 2006, et 2011.

Ménages Privés Selon le Genre de Ménage, 2011 - Northeastern Region

| | Nombre | % |
|---------------------------------|---------|-------|
| Total | 196 075 | 100,0 |
| Ménages unifamiliaux | 126 380 | 64,5 |
| Autres ménages familiaux | 9 155 | 4,7 |
| Ménages non familiaux | 60 545 | 30,9 |

Nombre d'Enfants dans les Familles de Recensement dans les Ménages Privés, 2011

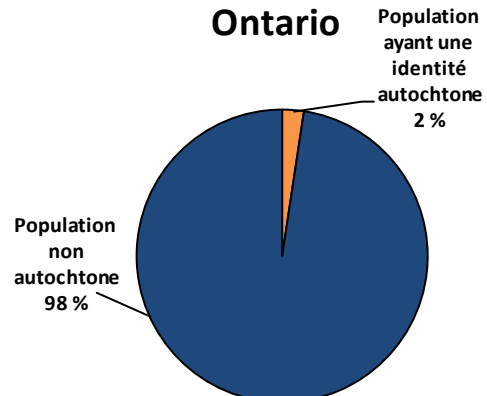
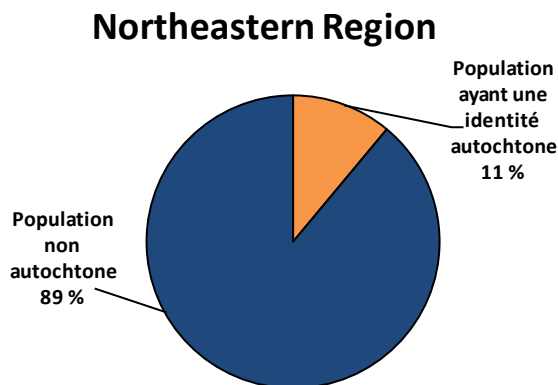
| | Northeastern Region | Ontario |
|--|---------------------|-----------|
| Total | 122 900 | 4 083 925 |
| Moins de 6 ans | 26 010 | 839 960 |
| 6 à 14 ans | 42 175 | 1 323 750 |
| 15 à 17 ans | 16 600 | 496 005 |
| 18 à 24 ans | 25 020 | 888 980 |
| 25 ans et plus | 13 095 | 535 230 |
| Nombre moyen d'enfants à la maison par famille de recensement | 0,9 | 1,1 |
| Nombre moyen de personnes par famille de recensement | 2,7 | 3,0 |

Source: Statistique Canada, totalisation spéciale, données non publiées, Recensement de la population de 2011.

Population Totale Selon l'Identité Autochtone, 2011

| | Northeastern Region | | Ontario | |
|--|---------------------|-------|------------|-------|
| | Nombre | % | Nombre | % |
| Population totale | 451 335 | 100,0 | 12 651 790 | 100,0 |
| Population ayant une identité autochtone | 49 885 | 11,1 | 301 430 | 2,4 |
| Population non autochtone | 401 455 | 88,9 | 12 350 360 | 97,6 |

L'Identité Autochtone, 2011



Population Totale par Groupe Minoritaire Visible, 2011

| | Northeastern Region | | Ontario | |
|-----------------------------------|---------------------|-------|------------|-------|
| | Nombre | % | Nombre | % |
| Population totale | 451 335 | 100,0 | 12 651 795 | 100,0 |
| Population des minorités visibles | 6 755 | 1,5 | 3 279 565 | 25,9 |
| Pas un minorité visible | 444 585 | 98,5 | 9 372 225 | 74,1 |

Source: Statistique Canada, totalisation spéciale, données non publiées, l'Enquête nationale auprès des ménages de 2011.

10 Principales Origines Ethniques, Total de Réponses, 2011

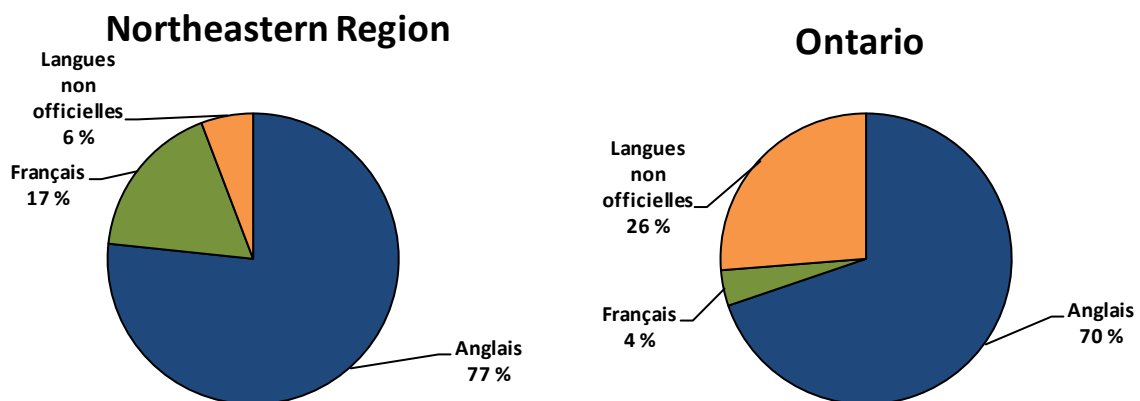
| | Northeastern Region | Ontario |
|---|---------------------|------------|
| Population totale | 451 340 | 12 651 795 |
| Canadien | 171 960 | 2 946 095 |
| Anglais | 135 725 | 2 925 660 |
| Français | 127 930 | 1 362 320 |
| Irlandais | 95 765 | 2 069 110 |
| Écossais | 93 010 | 2 080 545 |
| Allemand | 47 210 | 1 154 550 |
| Premières Nations (Indien de l'Amérique du Nord) | 45 180 | 345 875 |
| Italien | 29 220 | 883 990 |
| Hollandais | 15 150 | 508 595 |
| Métis | 14 760 | 97 040 |

Source: Statistique Canada, totalisation spéciale, données non publiées, l'Enquête nationale auprès des ménages de 2011.

Langue Maternelle, Réponse Unique

| 2001 | | | | |
|--------------------------------|---------------------|-------|------------|-------|
| | Northeastern Region | | Ontario | |
| | Nombre | % | Nombre | % |
| Total | 437 375 | 100,0 | 11 122 935 | 100,0 |
| Anglais | 321 725 | 73,6 | 7 965 225 | 71,6 |
| Français | 87 635 | 20,0 | 485 630 | 4,4 |
| Langues non officielles | 28 015 | 6,4 | 2 672 085 | 24,0 |
| 2006 | | | | |
| | Northeastern Region | | Ontario | |
| | Nombre | % | Nombre | % |
| Total | 438 740 | 100,0 | 11 853 565 | 100,0 |
| Anglais | 326 040 | 74,3 | 8 230 705 | 69,4 |
| Français | 82 780 | 18,9 | 488 815 | 4,1 |
| Langues non officielles | 29 920 | 6,8 | 3 134 045 | 26,4 |
| 2011 | | | | |
| | Northeastern Region | | Ontario | |
| | Nombre | % | Nombre | % |
| Total | 449 460 | 100,0 | 12 434 775 | 100,0 |
| Anglais | 344 565 | 76,7 | 8 677 040 | 69,8 |
| Français | 78 920 | 17,6 | 493 295 | 4,0 |
| Langues non officielles | 25 975 | 5,8 | 3 264 440 | 26,3 |

Langue Maternelle - Réponse Unique, 2011



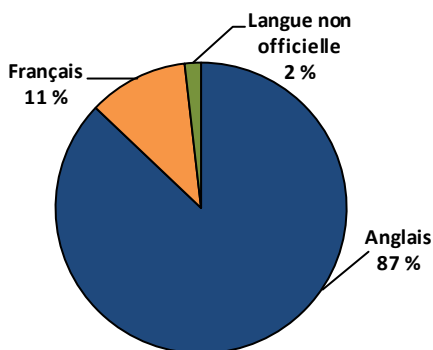
Source: Statistique Canada, totalisation spéciale, données non publiées, Recensement de la population de 2001, 2006, et 2011.

Langue Parlée le Plus Souvent à la Maison, Réponse Unique, 2011

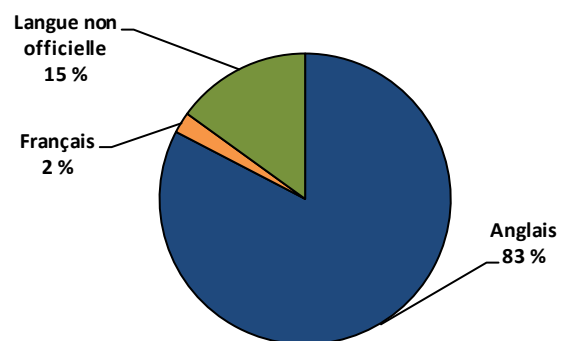
| | Northeastern Region | Ontario |
|-----------------------|---------------------|------------|
| Population totale | 448 955 | 12 156 790 |
| Anglais | 391 045 | 10 044 810 |
| Français | 49 785 | 284 115 |
| Langue non officielle | 8 125 | 1 827 870 |

Langue Parlée le Plus Souvent à la Maison – Réponse Unique, 2011

Northeastern Region



Ontario



Première Langue Officielle Parlée, 2011

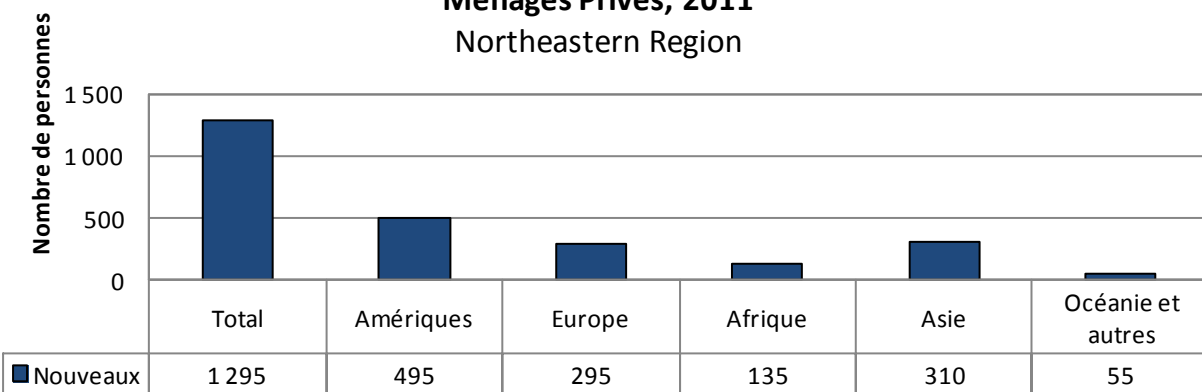
| | Northeastern Region | | Ontario | |
|-----------------------------|---------------------|-------|------------|-------|
| | Nombre | % | Nombre | % |
| Population totale | 455 135 | 100,0 | 12 722 065 | 100,0 |
| Anglais | 375 745 | 82,6 | 11 844 580 | 93,1 |
| Français | 77 455 | 17,0 | 500 270 | 3,9 |
| Anglais et français | 1 130 | 0,2 | 84 230 | 0,7 |
| Ni l'anglais ni le français | 795 | 0,2 | 292 980 | 2,3 |

Source: Statistique Canada, totalisation spéciale, données non publiées, Recensement de la population de 2011.

Lieux de Naissance des Immigrants dans les Ménages Privés, 2011

| | | Northeastern Region | | Ontario | |
|--------------------------|-----------------|---------------------|--------------|------------------|--------------|
| | | Nombre | % | Nombre | % |
| Total | Total | 25 195 | 100,0 | 3 611 365 | 100,0 |
| | Nouveaux | 1 295 | 100,0 | 501 060 | 100,0 |
| Amériques | Total | 4 610 | 18,3 | 580 045 | 16,1 |
| | Nouveaux | 495 | 38,2 | 82 225 | 16,4 |
| Europe | Total | 17 685 | 70,2 | 1 206 005 | 33,4 |
| | Nouveaux | 295 | 22,8 | 59 945 | 12,0 |
| Afrique | Total | 530 | 2,1 | 195 900 | 5,4 |
| | Nouveaux | 135 | 10,4 | 40 950 | 8,2 |
| Asie | Total | 2 160 | 8,6 | 1 617 325 | 44,8 |
| | Nouveaux | 310 | 23,9 | 316 080 | 63,1 |
| Océanie et autres | Total | 200 | 0,8 | 12 085 | 0,3 |
| | Nouveaux | 55 | 4,2 | 1 860 | 0,4 |

Lieux de Naissance des Nouveaux Immigrants dans les Ménages Privés, 2011
Northeastern Region



Source: Statistique Canada, totalisation spéciale, données non publiées, l'Enquête nationale auprès des ménages de 2011.

Statut des Générations

| Recensement de 2001 | | | | |
|--|---------------------|-------|------------|-------|
| | Northeastern Region | | Ontario | |
| | Nombre | % | Nombre | % |
| Population totale de 15 ans et plus | 360 070 | 100,0 | 9 048 035 | 100,0 |
| 1 ^{re} génération | 28 540 | 7,9 | 2 951 230 | 32,6 |
| 2 ^e génération | 49 525 | 13,8 | 1 808 580 | 20,0 |
| 3 ^e génération ou plus | 282 005 | 78,3 | 4 288 230 | 47,4 |
| Recensement de 2006 | | | | |
| | Northeastern Region | | Ontario | |
| | Nombre | % | Nombre | % |
| Population totale de 15 ans et plus | 371 020 | 100,0 | 9 819 420 | 100,0 |
| 1 ^{re} génération | 29 260 | 7,9 | 3 340 210 | 34,0 |
| 2 ^e génération | 47 810 | 12,9 | 1 912 460 | 19,5 |
| 3 ^e génération ou plus | 293 950 | 79,2 | 4 566 750 | 46,5 |
| Enquête nationale auprès des ménages de 2011 | | | | |
| | Northeastern Region | | Ontario | |
| | Nombre | % | Nombre | % |
| Population totale | 451 335 | 100,0 | 12 651 795 | 100,0 |
| 1 ^{re} génération | 27 215 | 6,0 | 3 779 630 | 29,9 |
| 2 ^e génération | 53 920 | 11,9 | 2 849 290 | 22,5 |
| 3 ^e génération ou plus | 370 210 | 82,0 | 6 022 870 | 47,6 |

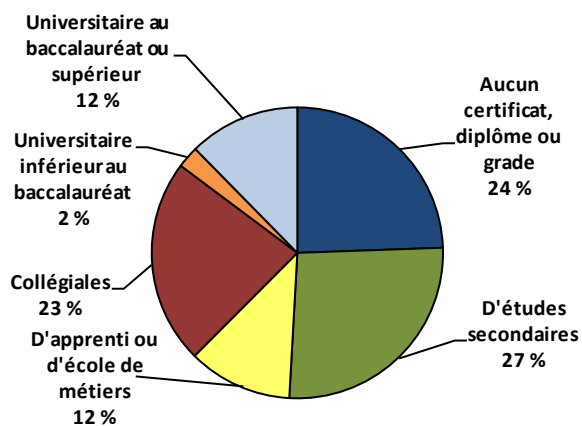
Source: Statistique Canada, totalisation spéciale, données non publiées, Recensement de la population de 2001 et 2006, l'Enquête nationale auprès des ménages de 2011

Population Totale Âgée de 15 Ans et Plus Selon le Plus Haut Certificat, Diplôme ou Grade, 2011

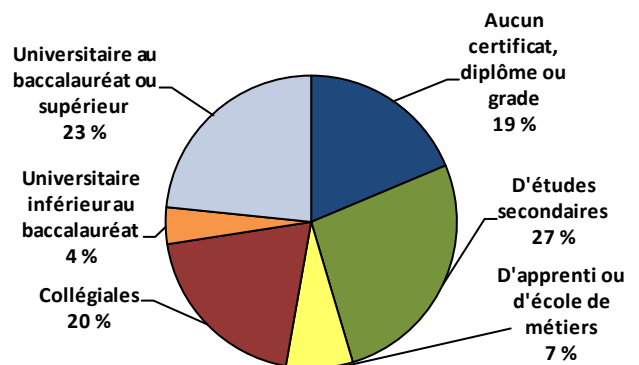
| | Northeastern Region | | Ontario | |
|---|---------------------|-------|------------|-------|
| | Nombre | % | Nombre | % |
| Population totale | 383 015 | 100,0 | 10 473 665 | 100,0 |
| Aucun certificat, diplôme ou grade | 93 595 | 24,4 | 1 954 520 | 18,7 |
| Diplôme d'études secondaires ou l'équivalent | 101 300 | 26,4 | 2 801 805 | 26,8 |
| Certificat, diplôme ou grade postsecondaire | 188 120 | 49,1 | 5 717 340 | 54,6 |
| Certificat ou diplôme d'apprenti ou d'une école de métiers | 44 370 | 23,6 | 771 140 | 13,5 |
| Certificat ou diplôme d'un collège, d'un cégep ou d'un autre établissement d'enseignement non universitaire | 87 170 | 46,3 | 2 070 875 | 36,2 |
| Certificat ou diplôme universitaire inférieur au baccalauréat | 9 300 | 4,9 | 427 145 | 7,5 |
| Certificat, diplôme ou grade universitaire au baccalauréat ou supérieur | 47 280 | 25,1 | 2 448 175 | 42,8 |
| Baccalauréat | 30 855 | 65,3 | 1 515 075 | 61,9 |
| Certificat, diplôme ou grade universitaire supérieur au baccalauréat | 16 430 | 34,8 | 933 100 | 38,1 |

Population Totale Âgée de 15 Ans et Plus Selon le Plus Haut Certificat, Diplôme, ou Grade, 2011

Northeastern Region



Ontario



Source: Statistique Canada, totalisation spéciale, données non publiées, l'Enquête nationale auprès des ménages de 2011.

**Population Totale Âgée de 15 Ans et Plus Selon
Le Principal Domaine d'Études, 2011**

| | | Northeastern Region | | Ontario | |
|--|--------|---------------------|-------|-----------|-------|
| | | Nombre | % | Nombre | % |
| Population totale avec certificat, diplôme ou grade postsecondaire - CPE 2011 | Hommes | 94 195 | 100,0 | 2 770 625 | 100,0 |
| | Femmes | 93 930 | 100,0 | 2 946 715 | 100,0 |
| Éducation | Hommes | 4 850 | 5,1 | 93 405 | 3,4 |
| | Femmes | 11 935 | 12,7 | 294 210 | 10,0 |
| Arts visuels et d'interprétation, et technologie des communications | Hommes | 1 785 | 1,9 | 104 405 | 3,8 |
| | Femmes | 2 005 | 2,1 | 117 740 | 4,0 |
| Sciences humaines | Hommes | 2 890 | 3,1 | 133 215 | 4,8 |
| | Femmes | 3 875 | 4,1 | 214 975 | 7,3 |
| Sciences sociales et de comportements, et droits | Hommes | 4 340 | 4,6 | 233 645 | 8,4 |
| | Femmes | 12 020 | 12,8 | 448 690 | 15,2 |
| Commerce, gestion et administration publique | Hommes | 10 195 | 10,8 | 494 395 | 17,8 |
| | Femmes | 22 690 | 24,2 | 728 010 | 24,7 |
| Sciences physiques et de la vie, et technologies | Hommes | 2 300 | 2,4 | 116 050 | 4,2 |
| | Femmes | 1 790 | 1,9 | 113 225 | 3,8 |
| Mathématiques, informatique et sciences de l'information | Hommes | 2 245 | 2,4 | 167 780 | 6,1 |
| | Femmes | 1 510 | 1,6 | 99 845 | 3,4 |
| Architecture, génie et services connexes | Hommes | 46 490 | 49,4 | 1 046 005 | 37,8 |
| | Femmes | 2 120 | 2,3 | 105 365 | 3,6 |
| Agriculture, ressources naturelles et conservation | Hommes | 4 955 | 5,3 | 68 510 | 2,5 |
| | Femmes | 1 420 | 1,5 | 35 305 | 1,2 |
| Santé et domaines connexes | Hommes | 5 035 | 5,3 | 151 235 | 5,5 |
| | Femmes | 27 680 | 29,5 | 640 390 | 21,7 |
| Services personnels, de protection et de transport | Hommes | 9 085 | 9,6 | 161 745 | 5,8 |
| | Femmes | 6 805 | 7,2 | 147 970 | 5,0 |
| Autres domaines d'études | Hommes | 0 | 0,0 | 230 | 0,0 |
| | Femmes | 65 | 0,1 | 980 | 0,0 |

Source: Statistique Canada, totalisation spéciale, données non publiées, l'Enquête nationale auprès des ménages de 2011.

La Situation d'Activité de la Population Âgée de 15 Ans et Plus

| Recensement de 2006 | | | | | | |
|--|---------------------|---------|---------|------------|-----------|-----------|
| | Northeastern Region | | | Ontario | | |
| | Total | Male | Female | Total | Male | Female |
| Population totale de 15 ans et plus | 371 025 | 181 390 | 189 635 | 9 819 420 | 4 744 710 | 5 074 710 |
| Population active | 221 315 | 116 025 | 105 285 | 6 587 575 | 3 437 670 | 3 149 905 |
| Personnes occupées | 203 495 | 106 555 | 96 935 | 6 164 245 | 3 230 050 | 2 934 195 |
| Chômeurs | 17 820 | 9 465 | 8 345 | 423 335 | 207 620 | 215 710 |
| Inactifs | 149 710 | 65 365 | 84 345 | 3 231 840 | 1 307 035 | 1 924 805 |
| Taux d'activité (%) | 59,6 | 64,0 | 55,5 | 67,1 | 72,5 | 62,1 |
| Taux d'emploi (%) | 54,8 | 58,7 | 51,1 | 62,8 | 68,1 | 57,8 |
| Taux de chômage (%) | 8,1 | 8,2 | 7,9 | 6,4 | 6,0 | 6,8 |
| Enquête nationale auprès des ménages de 2011 | | | | | | |
| | Northeastern Region | | | Ontario | | |
| | Total | Male | Female | Total | Male | Female |
| Population totale de 15 ans et plus | 383 015 | 188 340 | 194 670 | 10 473 665 | 5 064 720 | 5 408 950 |
| Population active | 225 290 | 116 660 | 108 625 | 6 864 985 | 3 542 030 | 3 322 960 |
| Personnes occupées | 203 305 | 103 830 | 99 480 | 6 297 000 | 3 249 165 | 3 047 835 |
| Chômeurs | 21 980 | 12 835 | 9 150 | 567 985 | 292 860 | 275 120 |
| Inactifs | 157 720 | 71 675 | 86 050 | 3 608 685 | 1 522 690 | 2 085 990 |
| Taux d'activité (%) | 58,8 | 61,9 | 55,8 | 65,5 | 69,9 | 61,4 |
| Taux d'emploi (%) | 53,1 | 55,1 | 51,1 | 60,1 | 64,2 | 56,3 |
| Taux de chômage (%) | 9,8 | 11,0 | 8,4 | 8,3 | 8,3 | 8,3 |

Veuillez consulter Annexe A et Annexe B pour obtenir des informations à propos du Recensement de la population et de l'Enquête nationale auprès des ménages.

La Catégorie de Travailleurs de la Population Âgée de 15 Ans et Plus, 2011

| | Northeastern Region | | Ontario | |
|--|---------------------|-------|-----------|-------|
| | Nombre | % | Nombre | % |
| Toutes les catégories de travailleurs | 220 480 | 100,0 | 6 680 245 | 100,0 |
| Employés | 199 035 | 90,3 | 5 973 825 | 89,4 |
| Travailleurs autonomes | 21 445 | 9,7 | 706 425 | 10,6 |

Source: Statistique Canada, totalisation spéciale, données non publiées, Recensement de la population de 2006, l'Enquête nationale auprès des ménages de 2011.

Population Active Totale Âgée de 15 Ans et Plus Selon Les Semaines Travaillées à Plein Temps ou à Temps Partiel, 2010 - Northeastern Region

| Population Active Totale | | |
|-----------------------------|---------|-------|
| | Nombre | % |
| Total | 225 290 | 100,0 |
| N'a pas travaillé | 11 115 | 4,9 |
| A travaillé | 214 175 | 95,1 |
| A travaillé à plein temps | 167 425 | 78,2 |
| A travaillé à temps partiel | 46 750 | 21,8 |
| Hommes | | |
| | Nombre | % |
| Total | 116 660 | 100,0 |
| N'a pas travaillé | 5 470 | 4,7 |
| A travaillé | 111 195 | 95,3 |
| A travaillé à plein temps | 95 445 | 85,8 |
| A travaillé à temps partiel | 15 750 | 14,2 |
| Femmes | | |
| | Nombre | % |
| Total | 108 625 | 100,0 |
| N'a pas travaillé | 5 645 | 5,2 |
| A travaillé | 102 980 | 94,8 |
| A travaillé à plein temps | 71 980 | 69,9 |
| A travaillé à temps partiel | 30 995 | 30,1 |

Source: Statistique Canada, totalisation spéciale, données non publiées, l'Enquête nationale auprès des ménages de 2011.

Catégorie de Lieu de Travail de la Population 15 Ans et Plus, 2011

| | Northeastern Region | | Ontario | |
|---------------------------------|---------------------|-------|-----------|-------|
| | Nombre | % | Nombre | % |
| Hommes | 103 830 | 100,0 | 3 249 165 | 100,0 |
| Lieu habituel de travail | 78 505 | 75,6 | 2 524 555 | 77,7 |
| À domicile | 5 890 | 5,7 | 216 905 | 6,7 |
| En dehors du Canada | 250 | 0,2 | 21 150 | 0,7 |
| Sans adresse de travail fixe | 19 190 | 18,5 | 486 560 | 15,0 |
| Femmes | 99 480 | 100,0 | 3 047 835 | 100,0 |
| Lieu habituel de travail | 87 710 | 88,2 | 2 646 420 | 86,8 |
| À domicile | 5 625 | 5,7 | 206 895 | 6,8 |
| En dehors du Canada | 180 | 0,2 | 10 240 | 0,3 |
| Sans adresse de travail fixe | 5 960 | 6,0 | 184 280 | 6,0 |

Population Active Totale Âgée de 15 Ans et Plus, 10 Principales Industries, 2011

| | Northeastern Region | | Ontario | |
|--|---------------------|-------|-----------|-------|
| | Nombre | % | Nombre | % |
| Toutes les industries - SCIAN 2007 | 220 480 | 100,0 | 6 680 245 | 100,0 |
| 62 Soins de santé et assistance sociale | 30 420 | 13,8 | 692 130 | 10,4 |
| 44-45 Commerce de détail | 29 425 | 13,3 | 751 205 | 11,2 |
| 23 Construction | 19 430 | 8,8 | 417 895 | 6,3 |
| 91 Administrations publiques | 18 490 | 8,4 | 458 665 | 6,9 |
| 61 Services d'enseignement | 17 140 | 7,8 | 499 690 | 7,5 |
| 31-33 Fabrication | 16 090 | 7,3 | 697 565 | 10,4 |
| 72 Hébergement et services de restauration | 15 930 | 7,2 | 417 670 | 6,3 |
| 48-49 Transport et entreposage | 11 040 | 5,0 | 307 405 | 4,6 |
| 81 Autres services, sauf les administrations publiques | 9 720 | 4,4 | 296 345 | 4,4 |
| 56 Services administratifs, services de soutien, services de gestion des déchets et services d'assainissement | 9 155 | 4,2 | 309 630 | 4,6 |
| Toutes les autres industries | 43 655 | 19,8 | 1 832 045 | 27,4 |

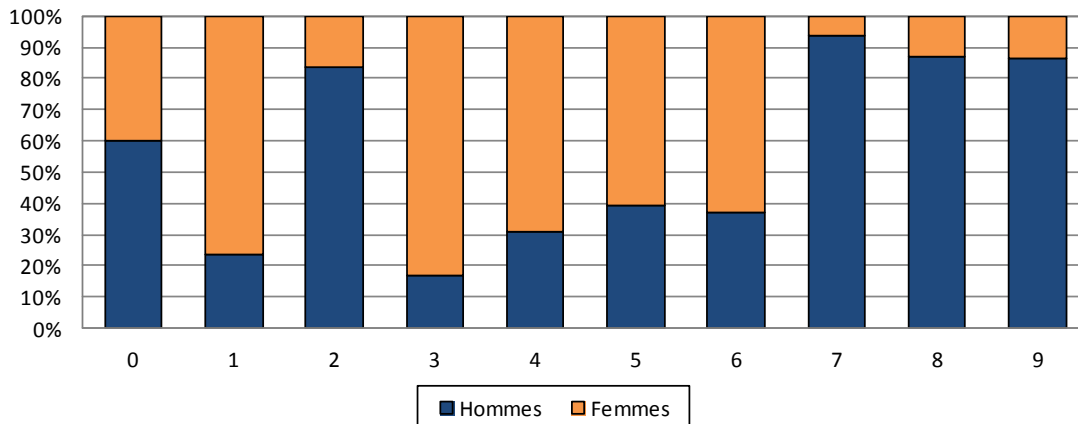
Source: Statistique Canada, totalisation spéciale, données non publiées, l'Enquête nationale auprès des ménages de 2011.

Profession de la Population Âgée de 15 Ans et Plus, 2011

| | Northeastern Region | | Ontario | |
|---|---------------------|-------|-----------|-------|
| | Nombre | % | Nombre | % |
| Toutes les professions - CNP 2011 | 220 480 | 100,0 | 6 680 245 | 100,0 |
| 6 Vente et services | 53 305 | 24,2 | 1 550 260 | 23,2 |
| 7 Métiers, transport, machinerie et domaines apparentés | 41 920 | 19,0 | 868 515 | 13,0 |
| 1 Affaires, finance et administration | 30 190 | 13,7 | 1 138 325 | 17,0 |
| 4 Enseignement, droit et services sociaux, communautaires et gouvernementaux | 27 355 | 12,4 | 801 465 | 12,0 |
| 0 Gestion | 20 850 | 9,5 | 770 575 | 11,5 |
| 3 Secteur de la santé | 15 975 | 7,2 | 392 695 | 5,9 |
| 2 Sciences naturelles et appliquées et domaines apparentés | 10 120 | 4,6 | 494 500 | 7,4 |
| 9 Fabrication et services d'utilité publique | 8 740 | 4,0 | 350 680 | 5,2 |
| 8 Ressources naturelles, agriculture et production connexe | 7 970 | 3,6 | 106 810 | 1,6 |
| 5 Arts, culture, sports et loisirs | 4 050 | 1,8 | 206 420 | 3,1 |

Profession Selon le Sexe, 2011

Northeastern Region



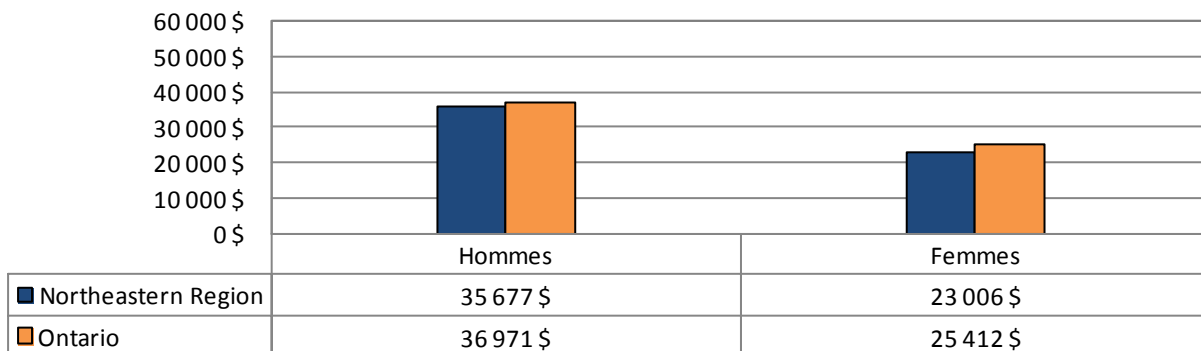
Veuillez consulter le tableau ci-dessus pour connaître le nom du groupe de profession.

Source: Statistique Canada, totalisation spéciale, données non publiées, l'Enquête nationale auprès des ménages de 2011.

Répartition des Revenus Avant Impôt des Particuliers Âgés de 15 Ans et Plus, 2010 - Northeastern Region

| | Hommes | | Femmes | |
|-------------------------------------|----------------|--------------|----------------|--------------|
| | Nombre | % | Nombre | % |
| Population de 15 ans et plus | 188 340 | 100,0 | 194 675 | 100,0 |
| Sans revenu | 6 600 | 3,5 | 9 680 | 5,0 |
| Avec un revenu | 181 740 | 96,5 | 184 995 | 95,0 |
| Moins de 5 000 \$ | 15 515 | 8,5 | 16 795 | 9,1 |
| 5 000 \$ à 9 999 \$ | 9 715 | 5,3 | 18 395 | 9,9 |
| 10 000 \$ à 14 999 \$ | 13 105 | 7,2 | 22 270 | 12,0 |
| 15 000 \$ à 19 999 \$ | 13 635 | 7,5 | 22 970 | 12,4 |
| 20 000 \$ à 29 999 \$ | 25 130 | 13,8 | 33 080 | 17,9 |
| 30 000 \$ à 39 999 \$ | 23 580 | 13,0 | 23 540 | 12,7 |
| 40 000 \$ à 49 999 \$ | 20 995 | 11,6 | 16 605 | 9,0 |
| 50 000 \$ à 59 999 \$ | 16 090 | 8,9 | 10 360 | 5,6 |
| 60 000 \$ à 79 999 \$ | 22 030 | 12,1 | 11 075 | 6,0 |
| 80 000 \$ à 99 999 \$ | 11 465 | 6,3 | 6 800 | 3,7 |
| 100 000 \$ et plus | 10 475 | 5,8 | 3 105 | 1,7 |
| 100 000 \$ à 124 999 \$ | 5 665 | 3,1 | 1 980 | 1,1 |
| 125 000 \$ et plus | 4 805 | 2,6 | 1 130 | 0,6 |
| Revenu médian \$ | 35 677 | N/A | 23 006 | N/A |
| Revenu moyen \$ | 43 347 | N/A | 30 175 | N/A |
| Revenu médian après impôt \$ | 32 624 | N/A | 21 784 | N/A |
| Revenu moyen après impôt \$ | 36 707 | N/A | 26 658 | N/A |

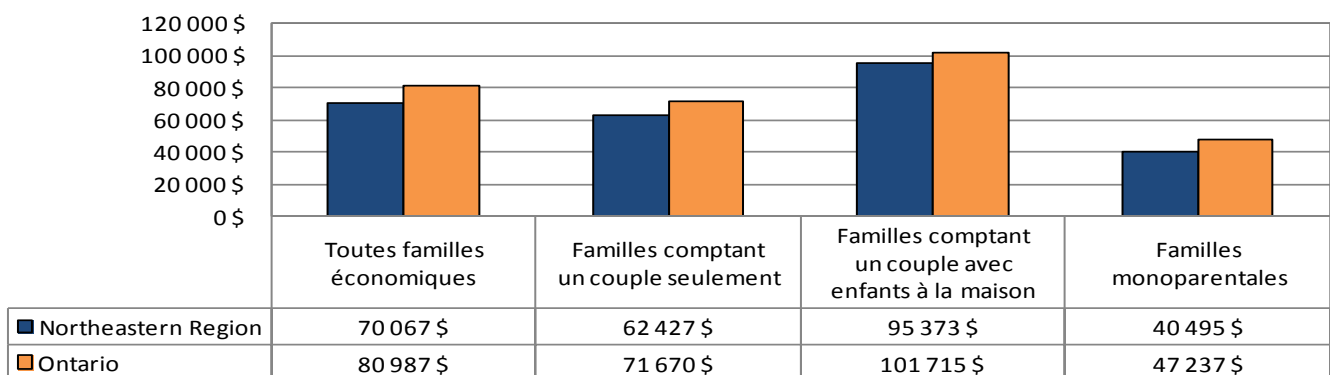
Revenu Médian Avant Impôt des Hommes et des Femmes Âgés de 15 Ans et Plus (\$), 2010



Source: Statistique Canada, totalisation spéciale, données non publiées, l'Enquête nationale auprès des ménages de 2011.

| Revenu de la Famille en 2010 des Familles Économiques | | |
|---|---------------------|-----------|
| Toutes Familles Économiques | | |
| | Northeastern Region | Ontario |
| Toutes familles économiques | 136 895 | 3 528 375 |
| Revenu médian de la famille (\$) | 70 067 | 80 987 |
| Revenu moyen de la famille (\$) | 82 039 | 100 152 |
| Revenu après impôt médian de la famille (\$) | 62 591 | 71 128 |
| Revenu après impôt moyen de la famille (\$) | 70 425 | 83 322 |
| Couple Only Families | | |
| | Northeastern Region | Ontario |
| Toutes familles économiques | 62 980 | 1 197 250 |
| Revenu médian de la famille (\$) | 62 427 | 71 670 |
| Revenu moyen de la famille (\$) | 73 536 | 89 678 |
| Revenu après impôt médian de la famille (\$) | 56 016 | 63 402 |
| Revenu après impôt moyen de la famille (\$) | 63 255 | 74 551 |
| Familles Comptant un Couple avec Enfants à la Maison | | |
| | Northeastern Region | Ontario |
| Toutes familles économiques | 51 615 | 1 689 180 |
| Revenu médian de la famille (\$) | 95 373 | 101 715 |
| Revenu moyen de la famille (\$) | 104 571 | 121 285 |
| Revenu après impôt médian de la famille (\$) | 82 637 | 87 820 |
| Revenu après impôt moyen de la famille (\$) | 88 719 | 99 843 |
| Familles Monoparentales | | |
| | Northeastern Region | Ontario |
| Toutes familles économiques | 18 415 | 520 715 |
| Revenu médian de la famille (\$) | 40 495 | 47 237 |
| Revenu moyen de la famille (\$) | 49 257 | 58 622 |
| Revenu après impôt médian de la famille (\$) | 39 147 | 44 398 |
| Revenu après impôt moyen de la famille (\$) | 44 416 | 51 624 |

Revenu Médian Avant Impôt Selon la Structure de la Famille Économique (\$), 2010



Source: Statistique Canada, totalisation spéciale, données non publiées, l'Enquête nationale auprès des ménages de 2011.

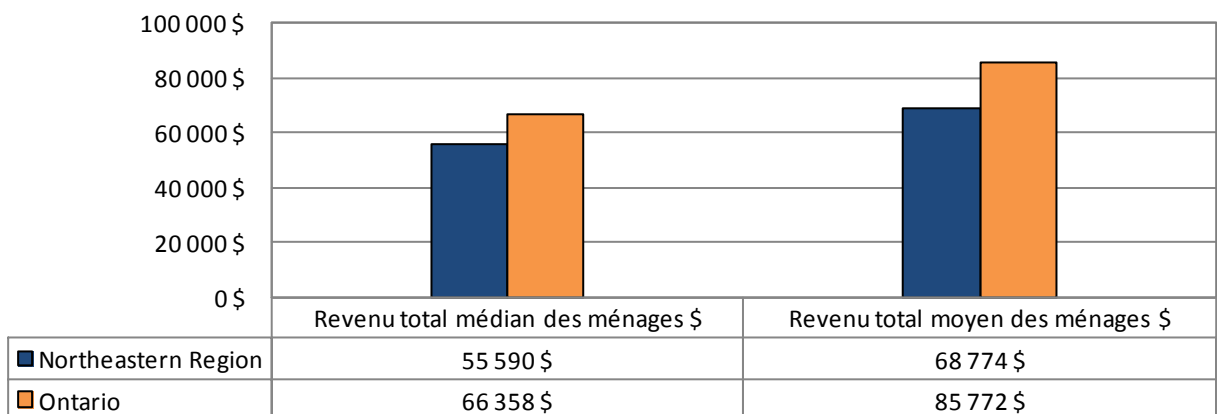
| Fréquence du Faible Revenu, 2010 - Northeastern Region | | | | |
|--|---------------|----------|---------------|----------|
| Population dans les ménages privés pour la catégorie de revenu | | | | |
| | Hommes | | Femmes | |
| | Nombre | % | Nombre | % |
| Total | 216 020 | 100,0 | 219 880 | 100,0 |
| Moins de 18 ans | 42 445 | 19,6 | 38 725 | 17,6 |
| Moins de 6 ans | 12 485 | 29,4 | 11 695 | 30,2 |
| 18 à 64 ans | 134 575 | 62,3 | 138 500 | 63,0 |
| 65 ans et plus | 39 000 | 18,1 | 42 660 | 19,4 |
| Ayant un faible revenu en 2010 fondé sur la mesure de faible revenu après impôt (MFR-Apl) | | | | |
| | Hommes | | Femmes | |
| | Nombre | % | Nombre | % |
| Total | 27 275 | 100,0 | 33 190 | 100,0 |
| Moins de 18 ans | 7 330 | 26,9 | 7 325 | 22,1 |
| Moins de 6 ans | 2 545 | 34,7 | 2 400 | 32,8 |
| 18 à 64 ans | 17 685 | 64,8 | 21 115 | 63,6 |
| 65 ans et plus | 2 260 | 8,3 | 4 750 | 14,3 |
| Fréquence du faible revenu en 2010 fondé sur la mesure de faible revenu après impôt (%) | | | | |
| | Hommes | | Femmes | |
| | Nombre | % | Nombre | % |
| Total | | 12,6 | | 15,1 |
| Moins de 18 ans | | 17,3 | | 18,9 |
| Moins de 6 ans | | 20,4 | | 20,5 |
| 18 à 64 ans | | 13,1 | | 15,2 |
| 65 ans et plus | | 5,8 | | 11,1 |

Source: Statistique Canada, totalisation spéciale, données non publiées, Recensement de la population de 2001 et 2006, l'Enquête nationale auprès des ménages de 2011.

Répartition de Revenu Avant Impôt du Ménage des Ménages Privés, 2010

| | Northeastern Region | | Ontario | |
|---|---------------------|--------------|------------------|--------------|
| | Nombre | % | Nombre | % |
| Nombre total de ménages privés | 195 710 | 100,0 | 4 886 655 | 100,0 |
| Moins de 5 000 \$ | 4 065 | 2,1 | 123 780 | 2,5 |
| 5 000 \$ à 9 999 \$ | 3 325 | 1,7 | 78 000 | 1,6 |
| 10 000 \$ à 14 999 \$ | 7 395 | 3,8 | 143 390 | 2,9 |
| 15 000 \$ à 19 999 \$ | 11 630 | 5,9 | 211 140 | 4,3 |
| 20 000 \$ à 29 999 \$ | 20 535 | 10,5 | 405 725 | 8,3 |
| 30 000 \$ à 39 999 \$ | 21 220 | 10,8 | 425 410 | 8,7 |
| 40 000 \$ à 49 999 \$ | 19 065 | 9,7 | 425 720 | 8,7 |
| 50 000 \$ à 59 999 \$ | 17 560 | 9,0 | 398 700 | 8,2 |
| 60 000 \$ à 79 999 \$ | 28 320 | 14,5 | 680 850 | 13,9 |
| 80 000 \$ à 99 999 \$ | 20 955 | 10,7 | 552 660 | 11,3 |
| 100 000 \$ à 124 999 \$ | 17 190 | 8,8 | 497 970 | 10,2 |
| 125 000 \$ à 149 999 \$ | 10 655 | 5,4 | 331 460 | 6,8 |
| 150 000 et plus | 13 795 | 7,0 | 611 840 | 12,5 |
| Revenu total médian des ménages \$ | 55 590 | N/A | 66 358 | N/A |
| Revenu total moyen des ménages \$ | 68 774 | N/A | 85 772 | N/A |
| Revenu après impôt médian des ménages \$ | 50 220 | N/A | 58 717 | N/A |
| Revenu après impôt moyen des ménages \$ | 59 267 | N/A | 71 523 | N/A |

Répartition de Revenus Avant Impôt des Ménages Privés (\$), 2010



Source: Statistique Canada, totalisation spéciale, données non publiées, l'Enquête nationale auprès des ménages de 2011.

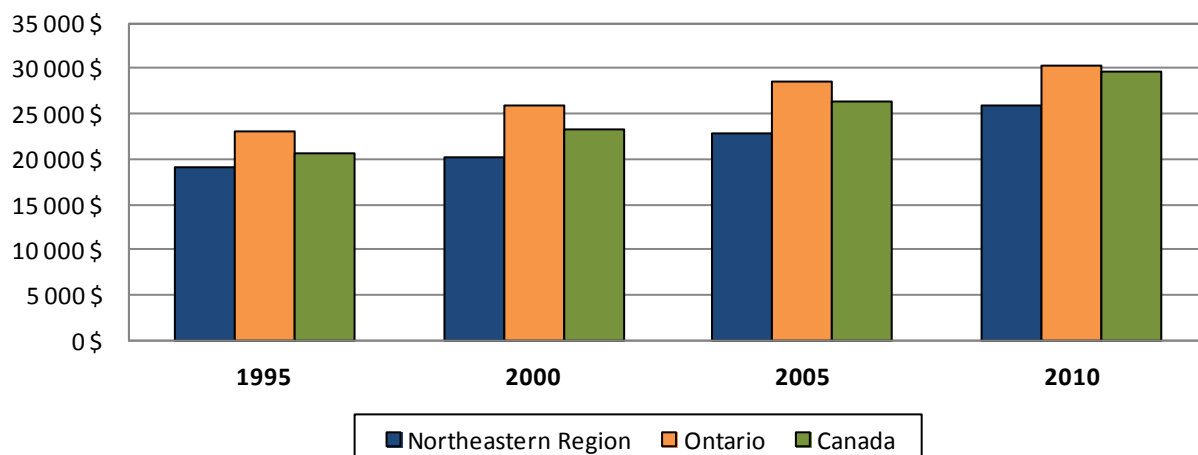
Revenu d'Emploi Médian des Particuliers (\$)

| | 1995 | 2000 | 2005 | 2010 |
|----------------------------|--------|--------|--------|--------|
| Northeastern Region | 19 100 | 20 200 | 22 850 | 25 930 |
| Ontario | 23 000 | 26 000 | 28 600 | 30 390 |
| Canada | 20 600 | 23 200 | 26 300 | 29 730 |

Revenu d'Emploi Médian des Particuliers, Indice (1995=100)

| | 1995 | 2000 | 2005 | 2010 |
|----------------------------|-------|-------|-------|-------|
| Northeastern Region | 100,0 | 105,8 | 105,8 | 135,8 |
| Ontario | 100,0 | 113,0 | 124,3 | 132,1 |
| Canada | 100,0 | 112,6 | 127,7 | 144,3 |

Revenu d'Emploi Médian des Particuliers



Source: Statistique Canada, Division de la statistique du revenu, Profil de revenu du travail, 71C0018.

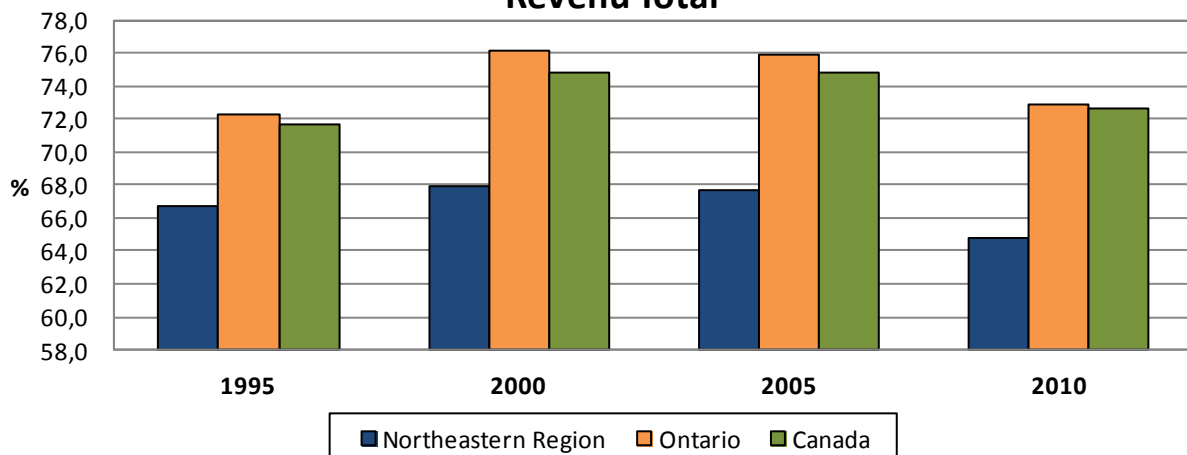
Revenu d'Emploi Exprimé Sous Forme de Pourcentage du Revenu Total (%)

| | 1995 | 2000 | 2005 | 2010 |
|----------------------------|------|------|------|------|
| Northeastern Region | 66,7 | 67,9 | 67,7 | 64,8 |
| Ontario | 72,3 | 76,1 | 75,9 | 72,8 |
| Canada | 71,7 | 74,8 | 74,9 | 72,7 |

Revenu d'Emploi Exprimé Sous Forme de Pourcentage du Revenu Total, Indice (1995=100)

| | 1995 | 2000 | 2005 | 2010 |
|----------------------------|-------|-------|-------|-------|
| Northeastern Region | 100,0 | 101,8 | 101,4 | 97,1 |
| Ontario | 100,0 | 105,2 | 105,0 | 100,7 |
| Canada | 100,0 | 104,3 | 104,4 | 101,4 |

Revenu d'Emploi Exprimé Sous Forme de Pourcentage du Revenu Total



Source: Statistique Canada, Division de la statistique du revenu, Profil de revenu du travail, 71C0018.

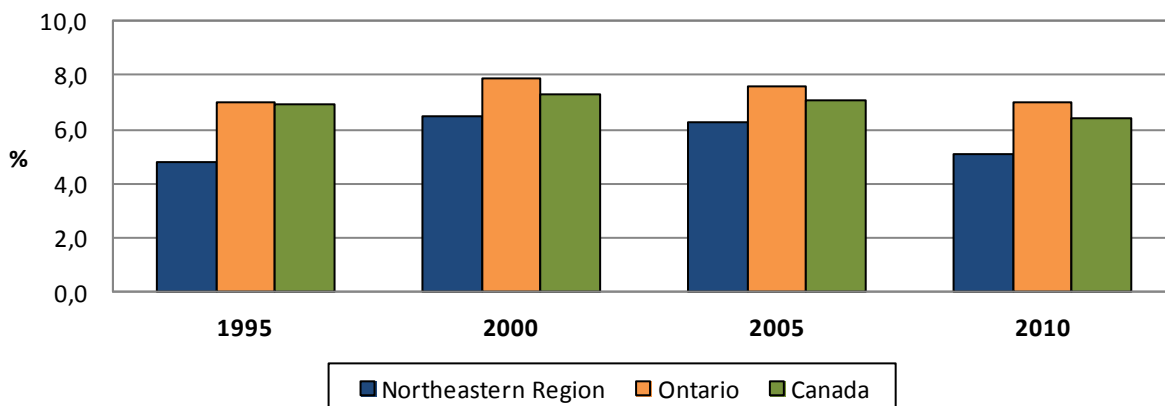
Revenu d'Emploi Autonome Exprimé Sous Forme de Pourcentage du Revenu d'Emploi (%)

| | 1995 | 2000 | 2005 | 2010 |
|----------------------------|------|------|------|------|
| Northeastern Region | 4,8 | 6,5 | 6,2 | 5,1 |
| Ontario | 7,0 | 7,9 | 7,6 | 7,0 |
| Canada | 6,9 | 7,3 | 7,1 | 6,4 |

Revenu d'Emploi Autonome Exprimé Sous Forme de Pourcentage du Revenu d'Emploi, Indice (1995=100)

| | 1995 | 2000 | 2005 | 2010 |
|----------------------------|-------|-------|-------|-------|
| Northeastern Region | 100,0 | 135,2 | 129,5 | 105,4 |
| Ontario | 100,0 | 113,4 | 108,6 | 100,4 |
| Canada | 100,0 | 105,3 | 101,6 | 92,1 |

Revenu d'Emploi Autonome Exprimé Sous Forme de Pourcentage du Revenu d'Emploi



Source: Statistique Canada, Division de la statistique du revenu, Profil de revenu du travail, 71C0018.

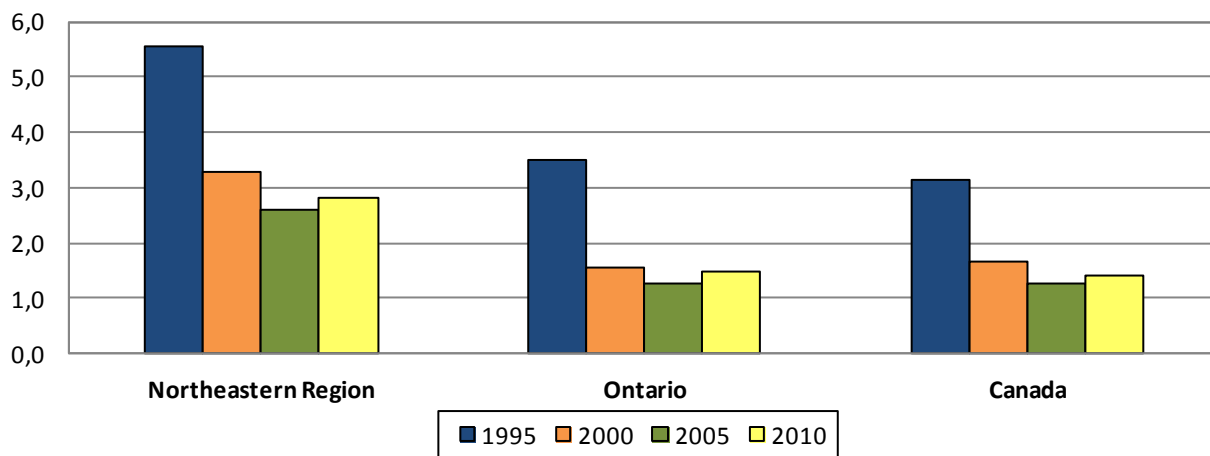
Nombre et Rapport de Dépendance Économique: Assistance Sociale

| | Northeastern Region | | Ontario | | Canada | |
|-------------|---------------------|-----|---------|-----|-----------|-----|
| | Nombre | RDE | Nombre | RDE | Nombre | RDE |
| 1995 | 44 060 | 5,6 | 752 460 | 3,5 | 1 961 310 | 3,1 |
| 2000 | 31 670 | 3,3 | 512 270 | 1,5 | 1 532 450 | 1,7 |
| 2005 | 27 290 | 2,6 | 495 640 | 1,3 | 1 356 750 | 1,3 |
| 2010 | 30 370 | 2,8 | 606 390 | 1,5 | 1 508 550 | 1,4 |

Rapport de Dépendance Économique: Assistance Sociale, Indice (1995=100)

| | 1995 | 2000 | 2005 | 2010 |
|----------------------------|-------|------|------|------|
| Northeastern Region | 100,0 | 58,9 | 46,8 | 50,5 |
| Ontario | 100,0 | 44,1 | 35,8 | 43,0 |
| Canada | 100,0 | 53,4 | 40,6 | 44,7 |

Rapport de Dépendance Économique: Assistance Sociale



Le *Rapport de dépendance économique : assistance sociale* représente les prestations d'assistance sociale reçue dans une région donnée pour chaque tranche de 100 \$ de revenu d'emploi dans cette même région.

Source: Statistique Canada, Division de la statistique du revenu, Profil de dépendance économique, 13C0017.

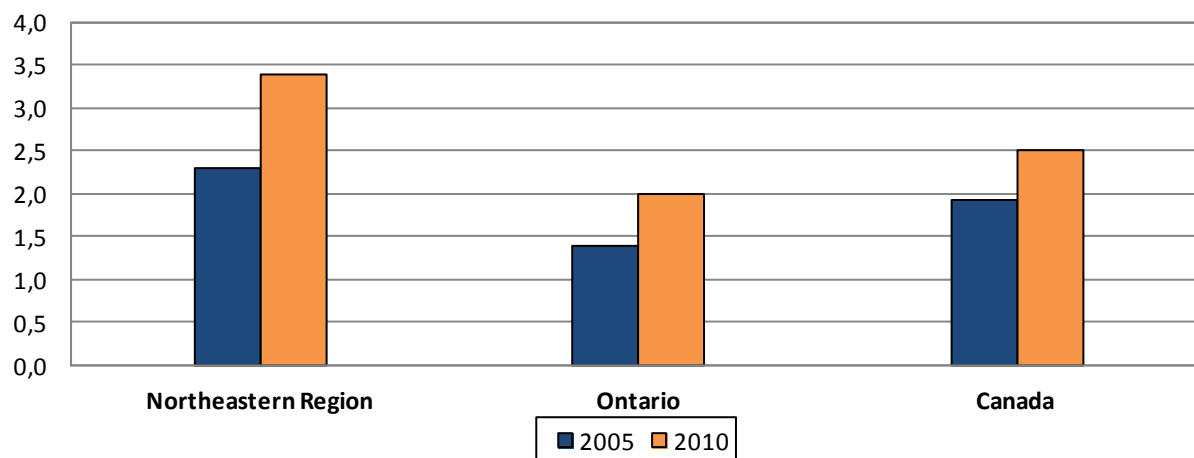
Nombre et Rapport de Dépendance Économique: Assurance-Emploi

| | 2005 | | 2010 | |
|---------------------|-----------|-----|-----------|-----|
| | Number | EDR | Number | EDR |
| Northeastern Region | 35 230 | 2,3 | 44 200 | 3,4 |
| Ontario | 678 240 | 1,4 | 898 600 | 2,0 |
| Canada | 2 296 870 | 1,9 | 2 800 000 | 2,5 |

Rapport de Dépendance Économique: Assurance-Emploi, Indice (2005=100)

| | 2005 | 2010 |
|---------------------|-------|-------|
| Northeastern Region | 100,0 | 147,8 |
| Ontario | 100,0 | 144,9 |
| Canada | 100,0 | 129,5 |

Rapport de Dépendance Économique: Assurance-Emploi



Le *Rapport de dépendance économique : assurance-emploi* représente les prestations d'assurance-emploi reçues dans une région donnée pour chaque tranche de 100 \$ de revenu d'emploi dans cette même région.

Source: Statistique Canada, Division de la statistique du revenu, Profil de dépendance économique, 13C0017.

Nombre d'Emplacements Actifs, Total d'Emplacements, Décembre 2012 - 10 Principales Industries

| Industries - SCIAN 2012 | Northeastern Region | | Ontario | |
|---|---------------------|-------|---------|-------|
| | Nombre | % | Nombre | % |
| Toutes les industries | 28 585 | 100,0 | 910 821 | 100,0 |
| 23 - Construction | 4 208 | 14,7 | 101 804 | 11,2 |
| 44-45 - Commerce de détail | 3 611 | 12,6 | 82 631 | 9,1 |
| 53 - Services immobiliers et services de location et de location à bail | 2 998 | 10,5 | 105 961 | 11,6 |
| 81 - Autres services, sauf les administrations publiques | 2 426 | 8,5 | 68 758 | 7,5 |
| 54 - Services professionnels, scientifiques et techniques | 2 121 | 7,4 | 136 505 | 15,0 |
| 72 - Hébergement et services de restauration | 2 098 | 7,3 | 35 882 | 3,9 |
| 62 - Soins de santé et assistance sociale | 1 761 | 6,2 | 50 298 | 5,5 |
| 48-49 - Transport et entreposage | 1 515 | 5,3 | 48 443 | 5,3 |
| 11 - Agriculture, foresterie, pêche et chasse | 1 455 | 5,1 | 37 800 | 4,2 |
| 52 - Finance et assurances | 1 353 | 4,7 | 55 262 | 6,1 |
| Toutes autres industries | 5 039 | 17,6 | 187 477 | 20,6 |

Nombre d'Emplacements Actifs, Petits Emplacements, Décembre 2012 - 10 Principales Industries

| Industries - SCIAN 2012 | Northeastern Region | | Ontario | |
|---|---------------------|-------|---------|-------|
| | Nombre | % | Nombre | % |
| Toutes les industries | 27 909 | 100,0 | 890 507 | 100,0 |
| 23 - Construction | 4 161 | 14,9 | 100 774 | 11,3 |
| 44-45 - Commerce de détail | 3 498 | 12,5 | 79 529 | 8,9 |
| 53 - Services immobiliers et services de location et de location à bail | 2 991 | 10,7 | 105 577 | 11,9 |
| 81 - Autres services, sauf les administrations publiques | 2 409 | 8,6 | 68 214 | 7,7 |
| 54 - Services professionnels, scientifiques et techniques | 2 115 | 7,6 | 135 414 | 15,2 |
| 72 - Hébergement et services de restauration | 2 024 | 7,3 | 33 645 | 3,8 |
| 62 - Soins de santé et assistance sociale | 1 649 | 5,9 | 48 494 | 5,4 |
| 48-49 - Transport et entreposage | 1 470 | 5,3 | 47 611 | 5,3 |
| 11 - Agriculture, foresterie, pêche et chasse | 1 444 | 5,2 | 37 560 | 4,2 |
| 52 - Finance et assurances | 1 346 | 4,8 | 54 471 | 6,1 |
| Toutes autres industries | 4 802 | 17,2 | 179 218 | 20,1 |

Les petits emplacements incluent les emplacements indéterminés et les emplacements qui comptent entre 1 et 49 employés. Les employés des emplacements de la catégorie « indéterminé » ne sont pas inscrits sur une liste de paye, mais ils peuvent comprendre des employés à contrat, des membres de la famille ou des propriétaires d'entreprises.

Source: Statistique Canada, Division du registre des entreprises, Structure des industries canadiennes, 61C0024.

Nombre d'Emplacements Actifs, Moyens Emplacements, Décembre 2012 - 10 Principales Industries

| Industries - SCIAN 2012 | Northeastern Region | | Ontario | |
|---|---------------------|-------|---------|-------|
| | Nombre | % | Nombre | % |
| Toutes les industries | 566 | 100,0 | 16 586 | 100,0 |
| 44-45 - Commerce de détail | 109 | 19,3 | 2 747 | 16,6 |
| 62 - Soins de santé et assistance sociale | 89 | 15,7 | 1 381 | 8,3 |
| 72 - Hébergement et services de restauration | 70 | 12,4 | 2 113 | 12,7 |
| 31-33 - Fabrication | 61 | 10,8 | 2 347 | 14,2 |
| 91 - Administrations publiques | 47 | 8,3 | 336 | 2,0 |
| 23 - Construction | 44 | 7,8 | 904 | 5,5 |
| 48-49 - Transport et entreposage | 33 | 5,8 | 654 | 3,9 |
| 56 - Services administratifs, services de soutien, services de gestion des déchets et services d'assainissement | 19 | 3,4 | 1 023 | 6,2 |
| 81 - Autres services, sauf les administrations publiques | 17 | 3,0 | 470 | 2,8 |
| 71 - Arts, spectacles et loisirs | 11 | 1,9 | 375 | 2,3 |
| Toutes autres industries | 66 | 11,7 | 4 236 | 25,5 |

Les emplacements moyens sont des emplacements qui comptent entre 50 et 199 employés.

Nombre d'Emplacements Actifs, Grands Emplacements, Décembre 2012 - 10 Principales Industries

| Industries - SCIAN 2012 | Northeastern Region | | Ontario | |
|---|---------------------|-------|---------|-------|
| | Nombre | % | Nombre | % |
| Toutes les industries | 110 | 100,0 | 3 728 | 100,0 |
| 62 - Soins de santé et assistance sociale | 23 | 20,9 | 423 | 11,3 |
| 61 - Services d'enseignement | 16 | 14,5 | 159 | 4,3 |
| 31-33 - Fabrication | 14 | 12,7 | 645 | 17,3 |
| de pétrole et de gaz | 13 | 11,8 | 27 | 0,7 |
| 48-49 - Transport et entreposage | 12 | 10,9 | 178 | 4,8 |
| 56 - Services administratifs, services de soutien, services de gestion des déchets et services d'assainissement | 8 | 7,3 | 314 | 8,4 |
| 91 - Administrations publiques | 8 | 7,3 | 250 | 6,7 |
| 44-45 - Commerce de détail | 4 | 3,6 | 355 | 9,5 |
| 72 - Hébergement et services de restauration | 4 | 3,6 | 124 | 3,3 |
| 23 - Construction | 3 | 2,7 | 126 | 3,4 |
| Toutes autres industries | 5 | 4,5 | 1 127 | 30,2 |

Les grands emplacements sont des emplacements qui comptent 200 employés et plus.

Source: Statistique Canada, Division du registre des entreprises, Structure des industries canadiennes, 61C0024.

ANNEXE A

Recensement

Le recensement est la plus vaste et la plus complète source de données au Canada. Dans le cadre du Recensement de la population, on recueille des renseignements d'ordres démographique et linguistique sur chaque homme, femme et enfant vivant au Canada. Le dernier recensement a eu lieu en mai 2011.

Le recensement représente la principale source de données disponible en format normalisé pour les petites régions. Il fournit des données comparables à l'échelon national qui peuvent être recoupées pour exposer des détails. Il est aussi la principale source de données statistiques exhaustives sur la population du Canada à l'échelon infraprovincial.

On mène le Recensement de la population pour répondre aux exigences de la loi. Les chiffres de population servent, par exemple, à redéfinir les limites des circonscriptions électorales fédérales, à calculer les paiements de transfert entre les échelons de gouvernement et à appuyer divers programmes.

Les données sont nécessaires aux secteurs privé et public pour appuyer la prise de décisions dans divers domaines. Par exemple :

- pour planifier des services communautaires comme des écoles, garderies, services de police et de protection contre les incendies
- pour prévoir la demande des consommateurs
- pour procéder à des études de marché.

Statistique Canada n'a pas utilisé le questionnaire complet obligatoire dans le cadre du Recensement de 2011. Les données auparavant recueillies grâce à ce questionnaire l'ont été dans le cadre de la nouvelle Enquête nationale auprès des ménages (ENM) à participation volontaire.

Le questionnaire du Recensement de 2011 était composé des huit mêmes questions que celles du questionnaire abrégé du Recensement de 2006 auxquelles s'ajoutaient deux questions sur les langues.

Veuillez visiter le lien suivant pour plus d'informations sur le Recensement de la population:

<http://www12.statcan.gc.ca/census-recensement/2011/ref/index-fra.cfm>

Lexique des termes du recensement

Activité (2006)

Activité sur le marché du travail des personnes âgées de 15 ans et plus au cours de la semaine (du dimanche au samedi) ayant précédé le jour du recensement (le 16 mai 2006). Les recensés sont classés dans les catégories Personnes occupées, Chômeurs ou Inactifs. La population active comprend les personnes occupées et les chômeurs.

Âge

Âge au dernier anniversaire de naissance avant la date de référence, soit avant **le 10 mai 2011**.

Famille de recensement

Couple marié (avec ou sans enfants du couple et/ou de l'un ou l'autre des conjoints), couple vivant en union libre (avec ou sans enfants du couple et/ou de l'un ou l'autre des partenaires) ou parent seul, peu importe son état matrimonial, demeurant avec au moins un enfant. Un couple peut être de sexe opposé ou de même sexe.

Langue maternelle

Première langue apprise à la maison dans l'enfance et encore comprise par le recensé le **10 mai 2011**.

Langue parlée à la maison

Langue que le recensé parlait le plus souvent à la maison ou de façon régulière le **10 mai 2011**.

Première langue officielle parlée

La méthode de dérivation est décrite dans le règlement concernant l'emploi des langues officielles dans la prestation de services au public. Elle tient compte, premièrement, de la connaissance des deux langues officielles, deuxièmement, de la langue maternelle et, troisièmement, de la langue parlée à la maison.

Statut des générations

Fait référence au statut générationnel d'une personne, c'est-à-dire, 1^{re} génération, 2^e génération ou 3^e génération ou plus.

1^{re} génération: Personnes nées à l'extérieur du Canada.

2^e génération: Personnes nées au Canada dont au moins un des parents est né à l'extérieur du Canada.

3^e génération ou plus: Personnes nées au Canada dont les deux parents sont nés au Canada.

Structure de la famille de recensement

Classification des familles de recensement en couples mariés (avec ou sans enfants des deux conjoints et/ou de l'un d'eux), en couples en union libre (avec ou sans enfants des deux partenaires et/ou de l'un d'eux) et en familles monoparentales selon le sexe du parent.

ANNEXE B

Enquête nationale auprès des ménages

L'Enquête nationale auprès des ménages (ENM) de 2011 fournit de l'information sur les caractéristiques démographiques, sociales et économiques des Canadiens ainsi que sur les logements qu'ils occupent. L'objectif de l'ENM est de fournir des données à de petits niveaux géographiques et pour de petits groupes de population.

De mai à août 2011, Statistique Canada a mené pour la première fois l'Enquête nationale auprès des ménages (ENM). Cette enquête, autoadministrée et à participation volontaire, a été instaurée en remplacement du questionnaire complet du recensement, plus largement connu comme la formule « 2B » du recensement.

Veuillez visiter le lien suivant pour plus d'informations sur l'Enquête nationale auprès des ménages:

<http://www12.statcan.gc.ca/nhs-enm/2011/ref/index-fra.cfm>

Taux globaux de non-réponse

Le taux global de non-réponse (TGN) est un indicateur de la qualité des données qui combine les non-réponses complètes et les non-réponses partielles à l'enquête. Un TGN plus faible indique que le risque d'un biais de non-réponse est plus faible, c.-à-d. un moindre risque de manque d'exactitude. Les taux globaux de non-réponse sont déterminés pour chacune des régions géographiques de l'ENM.

Lexique des termes de l'Enquête nationale auprès des ménages

Catégorie de lieu de travail

Répartition des personnes selon qu'elles travaillaient à domicile, à l'extérieur du Canada, qu'elles étaient sans adresse de travail fixe ou qu'elles travaillaient à une adresse précise (lieu habituel de travail).

Catégorie de travailleurs

La catégorie de travailleurs se rapporte au fait qu'une personne occupée est un employé ou un travailleur autonome. La catégorie des travailleurs autonomes comprend les personnes possédant ou ne possédant pas une entreprise, ainsi que les travailleurs familiaux non rémunérés.

Famille économique

Groupe de deux personnes ou plus qui vivent dans le même logement et qui sont apparentées par le sang, par alliance, par union libre, par adoption ou par une relation de famille d'accueil. Un couple peut être de sexe opposé ou de même sexe.

Genre de ménage

Désigne la répartition fondamentale des ménages privés en ménages familiaux et en ménages non familiaux. Un ménage familial est un ménage qui comprend au moins une famille de recensement, **c'est-à-dire** un couple marié avec ou sans enfants, ou un couple vivant en union libre avec ou sans enfants, ou un parent seul vivant avec un ou plusieurs enfants (famille monoparentale). Un ménage unifamilial se compose d'une seule famille de recensement (avec ou sans autres personnes) qui occupe un logement privé. Un ménage multifamilial se compose de deux familles de recensement ou plus (avec ou sans autres personnes) qui occupent le même logement privé. Un ménage familial peut également être réparti selon la présence de personnes qui ne font pas partie d'une famille de recensement. Un ménage non familial est constitué soit d'une personne vivant seule dans un logement privé, soit d'un groupe de deux personnes ou plus qui partagent un logement privé, mais qui ne forment pas une famille de recensement.

Identité autochtone

« Identité autochtone » désigne les personnes ayant déclaré être des Autochtones, c'est-à-dire Première Nation (Indien de l'Amérique du Nord), Métis ou Inuk (Inuit) et/ou ayant déclaré être un Indien inscrit ou des traités c'est-à-dire les personnes qui sont inscrites en vertu de la *Loi sur les Indiens* du Canada et/ou ayant déclaré être membres d'une Première Nation ou bande indienne.

Immigrants récents

Les immigrants récents sont des immigrants qui sont arrivés au Canada entre le 1^{er} janvier 2006 et le 10 mai 2011.

Industrie (selon le Système de classification des industries de l'Amérique du Nord [SCIAN] 2007)

Désigne la nature générale de l'activité de l'établissement où travaillait la personne.

Lieu de naissance du répondant

Lieu de naissance désigne le nom de la province, du territoire ou du pays où la personne est née. Si la personne est née au Canada, il s'agit d'une province ou d'un territoire. Si la personne est née à l'extérieur du Canada, il s'agit d'un pays.

Ménage privé

Désigne une personne ou un groupe de personnes (autres que des résidents étrangers) occupant un même logement privé et n'ayant pas de domicile habituel ailleurs au Canada.

Minorité visible

Minorité visible se rapporte au fait qu'une personne appartient ou n'appartient pas à une des minorités visibles définies dans la *Loi sur l'équité en matière d'emploi* et, le cas échéant, le groupe de minorités visibles en question. Selon la *Loi sur l'équité en matière d'emploi*, on entend par minorités visibles « les personnes, autres que les Autochtones, qui ne sont pas de race blanche ou qui n'ont pas la peau blanche ».

Origine ethnique

Origine ethnique désigne les origines ethniques ou culturelles des ancêtres du répondant.

Population active

Désigne les personnes qui, pendant la semaine du dimanche 1^{er} mai au samedi 7 mai 2011, étaient soit occupées, soit en chômage.

Population active = Personnes occupées + Chômeurs

Un dénombrement anticipé a été effectué dans les parties éloignées et isolées des provinces et des territoires en février, mars et avril 2011. Lorsque le dénombrement a eu lieu avant mai 2011, la date de référence utilisée est la date à laquelle le ménage a été dénombré.

Plus haut certificat, diplôme ou grade

Renseignements sur le plus haut certificat, diplôme ou grade obtenu par la personne. Il s'agit d'une variable dérivée obtenue à partir des réponses aux questions sur les titres scolaires où l'on demandait de déclarer tous les certificats, diplômes ou grades obtenus. La hiérarchie générale utilisée pour dériver cette variable (diplôme d'études secondaires, certificat d'apprenti inscrit ou d'une école de métiers, diplôme collégial, certificat, diplôme ou grade universitaire) est plus ou moins reliée à la durée des divers programmes d'études « en classe » menant aux titres scolaires en question.

Population dans les ménages privés pour la catégorie de revenu

Pourcentage de personnes, familles économiques, personnes hors famille économique âgées de 15 ans et plus ou de ménages à faible revenu selon une des lignes de démarcation du faible revenu.

La fréquence du faible revenu est habituellement définie pour la population dans les ménages privés, mais peut aussi être dérivée pour différentes unités d'analyse. On considère que tous les membres du ménage partagent le revenu du ménage et on leur attribue la même catégorie de revenu.

Principal domaine d'études (selon la Classification des programmes d'enseignement (CPE) Canada 2011)

Principale discipline ou principal domaine dans lequel la personne a fait ses études ou reçu sa formation et obtenu son plus haut certificat, diplôme ou grade postsecondaire classifié selon la Classification des programmes d'enseignement (CPE) Canada 2011.

Profession (selon la Classification nationale des professions [CNP] 2011)

Désigne le genre de travail exécuté par les personnes pendant la semaine du dimanche 1^{er} mai au samedi 7 mai 2011, défini d'après le type d'emploi occupé par le répondant et la description des tâches les plus importantes qui s'y rattachent.

Revenu total

Total du revenu provenant de toutes les sources, y compris un revenu d'emploi, un revenu provenant de programmes gouvernementaux, une pension, un revenu de placements ou tout autre revenu en espèces.

Revenu total de la famille économique

Le revenu total de la famille économique est la somme des revenus totaux de tous les membres d'une famille économique donnée.

Revenu total du ménage

Le revenu total d'un ménage est la somme des revenus totaux de tous les membres du ménage.

Semaines travaillées à plein temps ou à temps partiel en 2010

S'applique aux personnes qui ont travaillé à un emploi salarié ou à leur compte en 2010. Ces dernières devaient préciser si elles avaient travaillé des semaines à plein temps (30 heures ou plus par semaine) ou non en 2010, pour l'ensemble des emplois occupés.

Situation d'activité

Désigne une personne qui était occupée, en chômage ou inactive au cours de la semaine du dimanche 1^{er} mai au samedi 7 mai 2011.

Un dénombrement anticipé a été effectué dans les parties éloignées et isolées des provinces et des territoires en février, mars et avril 2011. Lorsque le dénombrement a eu lieu avant mai 2011, la date de référence utilisée est la date à laquelle le ménage a été dénombré.

Statut des générations

Fait référence au statut générationnel d'une personne, c'est-à-dire, 1^{re} génération, 2^e génération ou 3^e génération ou plus.

1^{re} génération: Personnes nées à l'extérieur du Canada.

2^e génération: Personnes nées au Canada dont au moins un des parents est né à l'extérieur du Canada.

3^e génération ou plus: Personnes nées au Canada dont les deux parents sont nés au Canada.

Taille du ménage

Désigne le nombre de résidents habituels dans un ménage privé.

ANNEXE C

Données régionales et administrative (DRA)

Les estimations annuelles pour les familles de recensement et aux particuliers (Fichier T1 sur les familles) produisent, à partir des déclarations de revenus remplies chaque année par les Canadiens, une masse de données économiques et démographiques qui sont utilisées à la fois par le secteur public et le secteur privé. Près de 26 millions de fichiers sont ainsi traités en 2011 afin d'offrir les données les plus détaillées et précises possible. De fait, ces renseignements représentent près de 95% de la population canadienne.

Glossaire :

Rapport de dépendance économique (RDÉ)

Dans une région donnée, le rapport de dépendance économique (RDÉ) représente le rapport des paiements de transfert à chaque tranche de 100 \$ du revenu d'emploi total de la région. Par exemple, si le rapport de dépendance assurance-emploi est de 4,69, ceci indique que 4,69 \$ ont été reçus en prestations d'assurance-emploi pour chaque 100 \$ en revenu d'emploi pour la région en question.

Revenu d'emploi

Y sont compris les traitements, les salaires, les commissions, les allocations pour la formation, les pourboires, le revenu net d'emploi autonome (revenu net d'entreprise, de profession libérale, de commissions, d'agriculture et de pêche) et le revenu d'emploi des Indiens (depuis 1999).

Assurance-emploi *Antérieurement Assurance-chômage*

Y sont inclus les bénéficiaires de tous genres payés aux particuliers sous ce programme (perte d'emploi, pêche, création d'emploi, maternité, parental/adoption, maladie, retraite, emploi autonome, formation, emploi partagé).

Médiane

Est un chiffre faisant partie d'un groupe de chiffres et qui représente le milieu. Si l'on dit, par exemple, que la médiane des revenus est de 26 000 \$, cela signifie qu'exactement la moitié des revenus déclarés sont égaux ou supérieurs à ce montant et que l'autre moitié des revenus lui sont égaux ou inférieurs. Dans les tableaux de données, les revenus médians sont arrondis à 100 \$ près et à 10 \$ près à partir de 2007. Les zéros ne sont pas inclus dans le calcul des médianes pour les particuliers, mais sont inclus dans le calcul des médianes pour les familles.

Revenu d'emploi autonome

Comprend les revenus nets d'entreprise, de profession libérale, de commissions, l'agriculture et de pêche.

Assistance sociale

Inclut les paiements versés durant l'année en question, par un organisme ou sous un programme gouvernemental, fondés sur l'évaluation de l'état des revenus, des besoins ou des moyens. Le montant est déclaré à la ligne 145 de la déclaration de revenus des particuliers.

Veuillez visiter le lien suivant pour plus d'informations sur l'enquête:

http://www23.statcan.gc.ca/imdb/p2SV_f.pl?Function=getSurvey&SDDS=4105

ANNEXE D

Structure des industries canadiennes

La Structure des industries canadiennes fournit des comptes exacts et complets d'emplacements actifs selon les effectifs et la classification par secteur. Ces comptes peuvent servir à l'étude de l'activité économique et du potentiel de marché de la SADC. Les dix catégories principales du SCIAN sont présentées.

Les données sont fournies pour l'ensemble d'emplacements, de même que pour les petits, moyens et grands emplacements. Sont également publiés les comptes pour les emplacements dont le nombre d'employés est indéterminé.

Emplacement statistique

L'emplacement statistique est une entité d'exploitation, plus précisément une entité de production:

- a) qui exerce une activité économique à partir d'un seul emplacement ou d'un groupe d'emplacements
- b) à l'intérieur de la plus petite région géographique type
- c) peut fournir au minimum des données sur l'emploi

Veuillez consulter le lien suivant pour de plus amples renseignements sur l'ensemble des ces données :

http://www23.statcan.gc.ca/imdb/p2SV_f.pl?Function=getSurvey&SDDS=1105