

Profil socio-économique de Nord de l'Ontario

Rédigé pour:
FedNor/Industrie Canada



Statistique Canada
Région du Centre
Juin 2015



Statistique
Canada

Statistics
Canada

Canada

TABLE DES MATIÈRES

Introduction	4
Note géographie	5
Résumé	6-8

PROFIL DÉMOGRAPHIQUE

Changement démographique	9
Population par groupe d'âge	9
Migration	10-21
Familles de recensement	22
Ménages privés	22-23
Situation des parents et des enfants dans la famille de recensement	23

PROFIL ETHNOCULTUREL

Appartenance à la population autochtone	24
Groupes minoritaires visibles	24
Origine ethnique	25
Langue maternelle	26
Langue parlée le plus souvent à la maison	27
Première langue officielle parlée	27
Lieux de naissance	28
Statut des générations	29

PROFIL SCOLAIRE

Plus haut certificat, diplôme, ou grade	30
Principal domaine d'études	31

TABLE DES MATIÈRES SUITE

PROFIL DE LA MAIN-D'OEUVRE

Situation d'activité	32
Catégorie de travailleurs	32
Semaines travaillées à plein temps ou à temps partiel	33
Lieu de travail	34
Population active par industrie	34
Population active par profession	35

PROFIL DES REVENUS

Revenus de particuliers	36
Revenus des familles économiques	37
Fréquence du faible revenu	38
Revenus des ménages	39
Revenu d'emploi médian des particuliers	40
Revenu d'emploi exprimé sous forme de pourcentage du revenu total	41
Revenu d'emploi autonome sous forme de pourcentage du revenu d'emploi	42
Rapport de dépendance économique : aide sociale	43
Rapport de dépendance économique : assurance-emploi	44

PROFIL DE L'INDUSTRIE

Emplacements Actifs, Total d'Emplacements	45
Emplacements Actifs, Petits Emplacements	45
Emplacements Actifs, Moyens Emplacements	46
Emplacements Actifs, Grands Emplacements	46

ANNEXES

Annexe A – Recensement	47-48
Annexe B - Enquête nationale auprès des ménages	49-52
Annexe C - Données régionales et administrative (DRA)	53
Annexe D - Structure des industries canadiennes	54

Introduction

Le présent document contient des tableaux statistiques sur les données démographiques, les activités économiques et les caractéristiques sociales de la zone desservie par une Société d'aide au développement des collectivités (SADC) en Ontario. Les données ont été recueillies pour FedNor/Industrie Canada par Statistique Canada dans le but d'aider les SADC dans leurs activités de développement économique.

Trois sources ont été utilisées pour créer le profil socio-économique. Les données du Recensement de la population de 2011 et l'Enquête nationale auprès des ménages de 2011 fournissent des informations sur une variété de sujets socio-économiques y compris les données démographiques, le travail et le revenu tandis que les données des recensements de la population de 2001 et 2006 sont incluses pour fournir des comparaisons historiques. Des détails supplémentaires sont fournis par l'inclusion de données sur les migrations et les revenus de la Division des données régionales et administratives. Données adaptées de la Structure des industries canadiennes fournit des comptes d'emplacements actifs par secteur et les tranches d'effectif. Pour chaque source de données, des unités plus petites sont combinées pour rapprocher l'étendue géographique desservie par la SADC. Ce document présente les statistiques les plus récentes disponibles à partir de chaque source pendant profil construction.

Les annexes incluses à la fin du profil fournissent des informations sur les concepts et variables présentés dans ce document. Pour plus d'informations, s'il vous plaît, consulter le site web de Statistique Canada à www.statcan.gc.ca.

Nord de l'Ontario

GNR = 32,0 %

Aux fins du présent rapport, toutes les données du Recensement de la population de 2011 et de l'Enquête nationale auprès des ménages, ainsi que les données portant sur les déclarants et celles de la Structure des industries canadiennes ont été produites en fonction des divisions de recensement telles que spécifiées par FedNor.

Pour obtenir plus de renseignements sur les termes géographiques utilisés ici, veuillez consulter le Glossaire illustré de Statistique Canada à l'adresse suivante :

<http://www.statcan.gc.ca/pub/92-195-x/92-195-x2011001-fra.htm>

Liste des divisions de recensement

1. Muskoka District Municipality
2. Nipissing District
3. Parry Sound District
4. Manitoulin District
5. Sudbury District
6. Greater Sudbury Census Division
7. Timiskaming District
8. Cochrane District
9. Algoma District
10. Thunder Bay District
11. Rainy River District
12. Kenora District

RÉSUMÉ

Démographie

La population du Nord de l'Ontario a diminué de 10,628 personnes entre 2006 et 2011, pour s'établir à 833 225 personnes. Il s'agit d'une variation globale de -1,3 %. Le nombre d'enfants âgés de 0 à 14 ans a diminué de 10,0 % entre 2006 et 2011, tandis que le nombre de personnes âgées de 65 ans et plus a augmenté de 8,8 %. La population en âge de travailler (de 25 à 64 ans) formait 54,3 % de la population totale en 2011.

En ce qui concerne les migrations, il y a eu une migration de sortie nette entre 2006-2007 et 2010-2011 dans 9 des 12 divisions de recensement du Nord de l'Ontario. Les 3 autres divisions de recensement (les districts de Manitoulin, de Parry Sound et de Muskoka) ont toutes connu une migration d'entrée nette au cours de la même période.

Selon le recensement de 2011, il y avait 245 395 familles de recensement dans les ménages privés dans le Nord de l'Ontario, une diminution par rapport aux 247 960 familles dénombrées en 2006. En 2011, les familles monoparentales représentaient 16,5 % des familles de recensement de ce territoire, comparativement à 16,7 % pour l'ensemble de l'Ontario.

Caractéristiques ethnoculturelles

En 2011, 76,9 % des répondants vivant dans le Nord de l'Ontario ayant donné une seule réponse à la question de la langue ont déclaré l'anglais comme langue maternelle, 15,7 % le français, et 7,4 % une langue autre que l'une des deux langues officielles.

Dans le Nord de l'Ontario, 87,1 % des répondants ont déclaré l'anglais comme langue parlée le plus souvent à la maison, 9,2 % le français et 2,2 % une langue autre que l'une des deux langues officielles.

La population autochtone représentait 12,4 % de la population du Nord de l'Ontario, ce qui est plus élevé que dans l'ensemble de l'Ontario, où la proportion était de 2,4 %.

Dans le Nord de l'Ontario, 1,9 % de la population faisait partie d'une minorité visible en 2011.

6,2 % de la population du Nord de l'Ontario sont des immigrants. 0,4 % de la population est formée d'immigrants récents, et le lieu de naissance le plus fréquent déclaré pour ce groupe était l'Asie.

Scolarité

Dans le Nord de l'Ontario, 50,3 % de la population de 15 ans et plus a déclaré avoir un certificat, un diplôme ou un grade postsecondaire. Sur le territoire du Nord de l'Ontario, un certificat ou diplôme d'un collège, d'un cégep ou d'un autre établissement d'enseignement non universitaire était le plus haut certificat, diplôme ou grade obtenu par 45,7 %, tandis qu'un certificat ou diplôme d'apprenti ou d'une école de métiers était le plus haut certificat, diplôme ou grade obtenu par 22,4 % de cette population. 27,0 % des répondants ont déclaré qu'un certificat, diplôme ou grade universitaire au baccalauréat ou supérieur était le plus haut certificat, diplôme ou grade obtenu.

SUITE DU RÉSUMÉ

Scolarité suite

Comparativement, les proportions pour l'ensemble de l'Ontario étaient de 36,2 % pour un diplôme d'un collège, d'un cégep ou d'un autre établissement d'enseignement non universitaire, 13,5 % pour un certificat ou diplôme d'apprenti ou d'une école de métiers et 42,8 % pour un certificat, diplôme ou grade universitaire au baccalauréat ou supérieur.

Parmi la population de 15 ans et plus ayant un titre postsecondaire dans le Nord de l'Ontario, les deux domaines d'études les plus fréquents chez les hommes étaient Architecture, génie et services connexes (84 265); et Commerce, gestion et administration publique (18 445). Chez les femmes, les deux domaines d'études étaient Santé et domaines connexes (50 730); et Commerce, gestion et administration publique (43 230).

Travail

Selon l'Enquête nationale auprès des ménages de 2011, le taux d'activité de la population de 15 ans et plus était de 60,5 % pour le Nord de l'Ontario, comparativement à 65,5 % pour l'Ontario. Le taux d'emploi pour le Nord de l'Ontario était de 54,9 % et le taux de chômage, de 9,2 %, comparativement aux taux d'emploi de 60,1 % et de chômage de 8,3 % pour l'Ontario. Parmi la population de 15 ans et plus faisant partie de la population active dans le Nord de l'Ontario, 8,4 % étaient travailleurs autonomes. Ceci est plus bas à la proportion de 10,6 % en Ontario.

En 2011, « Soins de santé et assistance sociale » et « Commerce de détail » étaient les secteurs d'activités déclarés par le plus grand nombre de membres de la population active du Nord de l'Ontario. En Ontario, les secteurs d'activité déclarés par le plus grand nombre de membres étaient « Commerce de détail » et « Fabrication ».

Dans le Nord de l'Ontario, les deux groupes professionnels comptant le plus grand nombre de membres étaient « Vente et services » et « Métiers, transport, machinerie et domaines apparentés ».

Revenu

Selon l'Enquête nationale auprès des ménages, en 2010, le revenu médian avant impôt pour les hommes dans le Nord de l'Ontario était de 37 291 \$, ce qui était plus élevé que la médiane provinciale de 36 971 \$. Dans le Nord de l'Ontario, le revenu médian avant impôt pour les femmes était de 24 008 \$, ce qui était moins élevé que le revenu médian de 25 412 \$ pour l'Ontario.

Le revenu médian des ménages avant impôt pour l'ensemble des ménages privés en 2010 était de 57 940 \$ pour le Nord de l'Ontario, comparativement à 66 358 \$ pour l'Ontario. Le revenu médian des ménages après impôt dans le Nord de l'Ontario était de 51 982 \$ en 2010, comparativement à 58 717 \$ en Ontario.

SUITE DU RÉSUMÉ

Revenu suite

La prévalence du faible revenu, mesurée à l'aide de la mesure de faible revenu après impôt, parmi tous les membres des ménages privés dans le Nord de l'Ontario était de 12,4 % en 2010, ce qui est plus bas que le taux de 13,2 % en Ontario. Le nombre d'hommes ayant un faible revenu (48 150) était moins élevé que le nombre de femmes (57 680) et représentait un pourcentage moins élevé de la population vivant avec un faible revenu dans le Nord de l'Ontario. En Ontario la prévalence du faible revenu, mesurée à l'aide de la mesure de faible revenu après impôt, parmi les femmes était 14,5 % en 2010, ce qui était comparable que le taux de 14,5 % dans le Nord de l'Ontario.

La proportion des revenus d'emploi qui étaient des revenus de travail autonome est passée de 5,9 % en 2005 à 4,7 % en 2010. Pour l'ensemble de l'Ontario, cette proportion est passée de 7,6 % en 2005 à 7,0 % en 2010.

Dans le Nord de l'Ontario, le « Rapport de Dépendance Économique: Assistance Sociale » est passée de 2,3 en 2005 à 2,5 en 2010. En Ontario, cette proportion est passée de 1,3 en 2005 à 1,5 en 2010. Le « Rapport de Dépendance Économique: Assurance-Emploi » a augmenté de 2,2 en 2005 à 3,1 en 2010 dans le Nord de l'Ontario. En Ontario, la proportion est passée de 1,4 en 2005 à 2,0 en 2010.

Secteurs d'activité

Dans le Nord de l'Ontario, le secteur d'activité comprenant le plus grand nombre d'emplacements actifs en 2012 était « Construction », qui comptait des 6 386 emplacements de la région. En Ontario, le secteur principal était Services professionnels, scientifiques et techniques.

En 2012, il y avait 25 735 emplacements actifs de petite taille dans le Nord de l'Ontario. Sur ce territoire, les trois principaux secteurs d'activité des emplacements de cette catégorie étaient les suivants : Commerce de détail (4 285), Construction (3 425), et Autres services, sauf les administrations publiques (2 609). Pour l'ensemble de l'Ontario, les trois principaux secteurs étaient les suivants : Commerce de détail (50 630), Services professionnels, scientifiques et techniques (50 371) et Autres services, sauf les administrations publiques (41 460).

En 2012 il y avait 478 emplacements actifs de taille moyenne dans le Nord de l'Ontario. Sur ce territoire, les trois principaux secteurs d'activité des emplacements de cette catégorie étaient les suivants : Soins de santé et assistance sociale (103), Commerce de détail (89), et Administrations publiques (51). Pour l'ensemble de l'Ontario, les trois principaux secteurs étaient les suivants : Fabrication (1 367), Commerce de détail (1 278), et Soins de santé et assistance sociale (825).

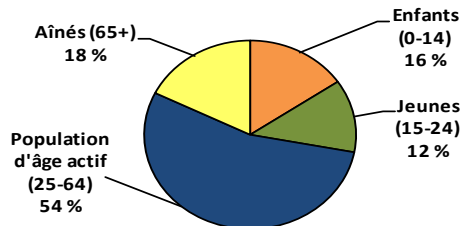
En 2012, il y avait 58 emplacements actifs de grande taille dans le Nord de l'Ontario. Sur ce territoire, les trois principaux secteurs d'activité des emplacements de cette catégorie étaient les suivants : Services d'enseignement (23), Fabrication (10) et Soins de santé et assistance sociale (10). Pour l'ensemble de l'Ontario, les trois principaux secteurs étaient les suivants : Soins de santé et assistance sociale (137), Fabrication (136) et Administrations publiques (125).

Population par Groupe d'Âge et Changement Démographique- Nord de l'Ontario

	2001	2006	2011	Changement en % 2001-2006	Changement en % 2006-2011
Total	839 549	843 853	833 225	0,5	-1,3
Enfants (0-14)	159 295	143 475	129 145	-9,9	-10,0
Jeunes (15-24)	108 655	109 230	104 045	0,5	-4,7
Population d'âge actif (25-64)	448 780	455 520	452 605	1,5	-0,6
Aînés (65+)	122 775	135 580	147 445	10,4	8,8

Population par Groupe d'Âge, 2011

Nord de l'Ontario



Population par Groupe d'Âge, 2011 - Nord de l'Ontario

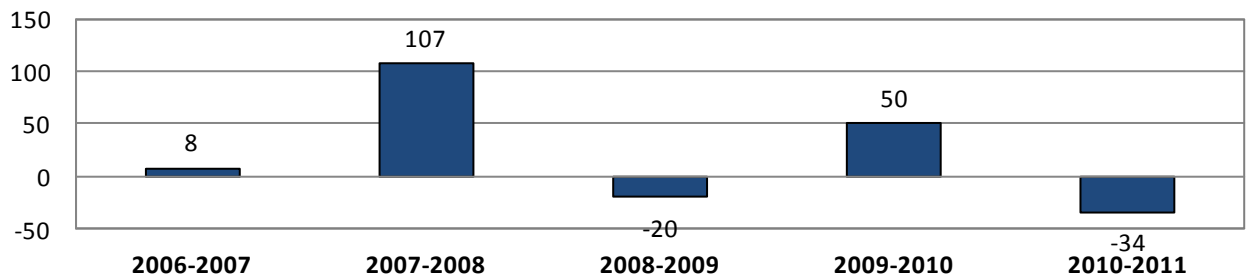
	Total		Hommes		Femmes	
	Nombre	%	Nombre	%	Nombre	%
Total - Groupe d'âge	833 225	100,0	410 375	100,0	422 845	100,0
0-4	41 265	5,0	21 065	5,1	20 200	4,8
5-9	41 220	4,9	21 030	5,1	20 190	4,8
10-14	46 660	5,6	24 015	5,9	22 645	5,4
15-19	54 035	6,5	27 725	6,8	26 310	6,2
20-24	50 010	6,0	25 445	6,2	24 565	5,8
25-29	45 215	5,4	22 490	5,5	22 725	5,4
30-34	44 000	5,3	21 530	5,2	22 465	5,3
35-39	46 675	5,6	22 965	5,6	23 705	5,6
40-44	52 320	6,3	25 690	6,3	26 630	6,3
45-49	67 140	8,1	33 015	8,0	34 120	8,1
50-54	71 905	8,6	35 475	8,6	36 430	8,6
55-59	65 520	7,9	32 520	7,9	33 000	7,8
60-64	59 830	7,2	30 020	7,3	29 810	7,0
65-69	44 840	5,4	22 165	5,4	22 675	5,4
70-74	35 835	4,3	17 150	4,2	18 685	4,4
75-80	28 520	3,4	13 365	3,3	15 150	3,6
80-84	20 770	2,5	9 050	2,2	11 715	2,8
85+	17 480	2,1	5 650	1,4	11 830	2,8
Âge médian	44,6	N/A	43,7	N/A	45,3	N/A

Source: Statistique Canada, totalisation spéciale, données non publiées, Recensement de la population de 2001, 2006, et 2011.

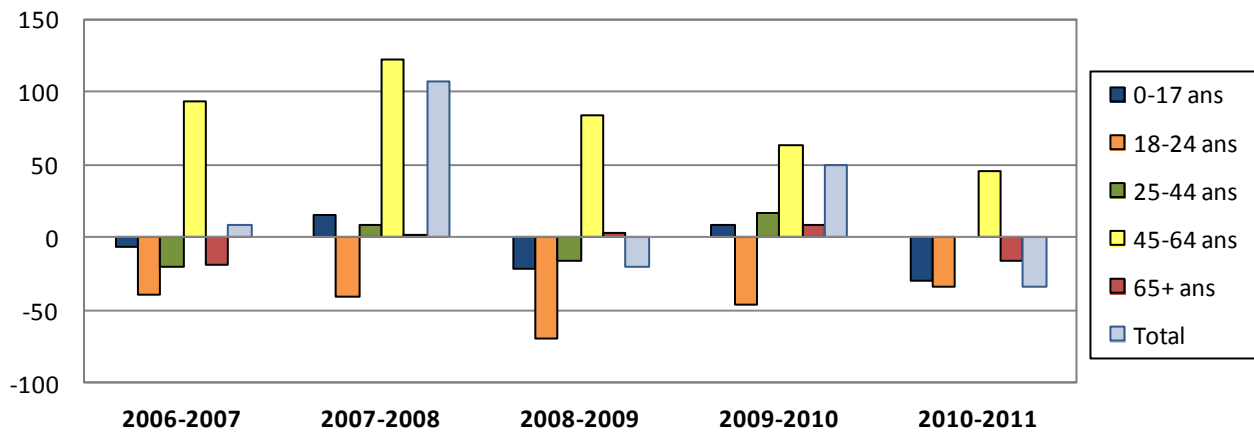
Migration - Manitoulin (District)

	Entrants	Sortants	Migration Nette
2006-2007	613	605	8
2007-2008	637	530	107
2008-2009	535	555	-20
2009-2010	589	539	50
2010-2011	480	514	-34
2006-2011	2 854	2 743	111

Migration Nette
Manitoulin (District)



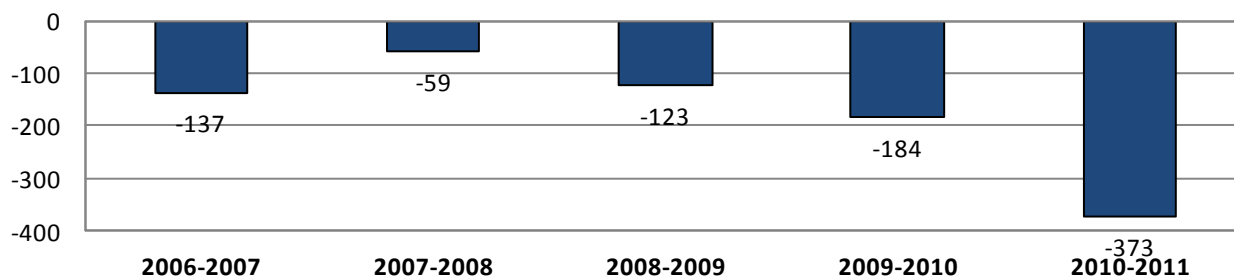
Migration Nette par Groupe d'Âge
Manitoulin (District)



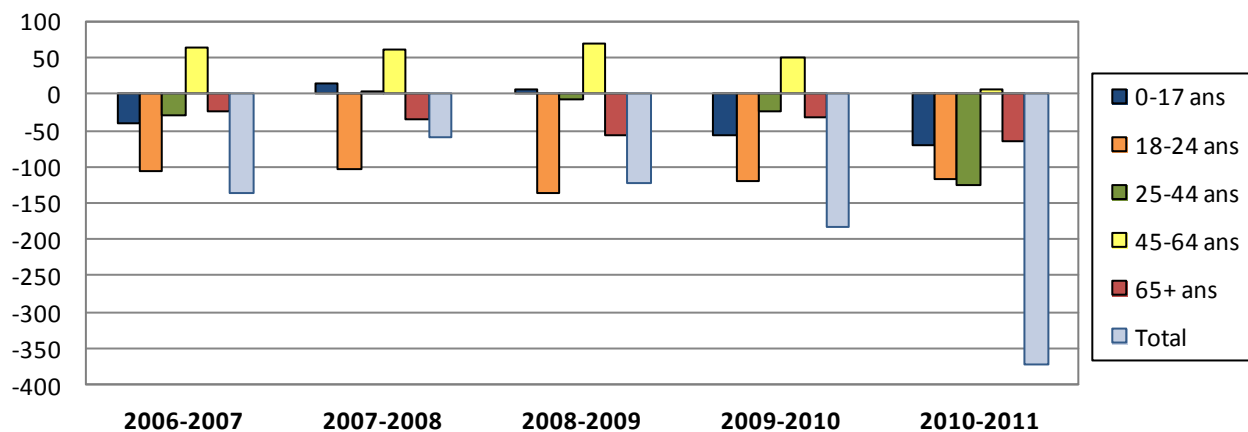
Source: Statistique Canada, Division de la statistique du revenu, Estimations annuelles de migration par division de recensement, 91C0025.

Migration - Sudbury (District)			
	Entrants	Sortants	Migration Nette
2006-2007	1 307	1 444	-137
2007-2008	1 321	1 380	-59
2008-2009	1 194	1 317	-123
2009-2010	1 076	1 260	-184
2010-2011	977	1 350	-373
2006-2011	5 875	6 751	-876

Migration Nette
Sudbury (District)



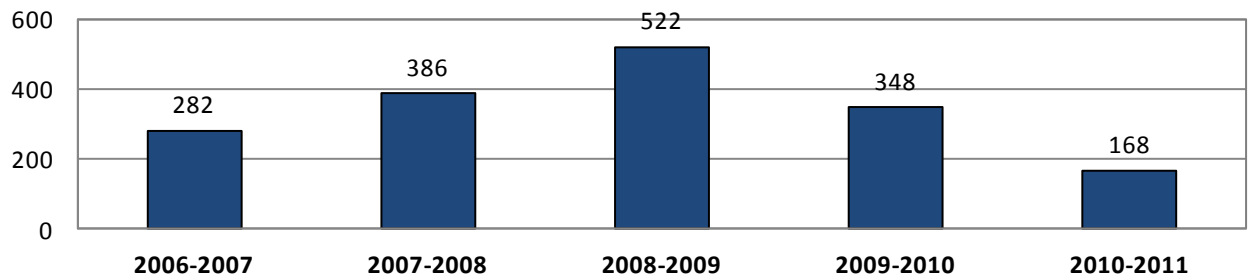
Migration Nette par Groupe d'Âge
Sudbury (District)



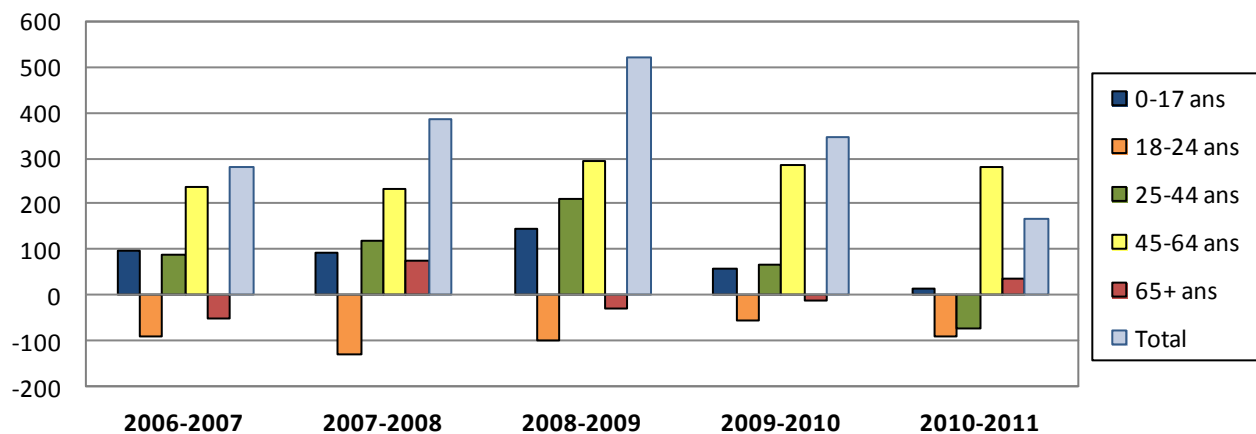
Source: Statistique Canada, Division de la statistique du revenu, Estimations annuelles de migration par division de recensement, 91C0025.

Migration - Muskoka (District municipality)			
	Entrants	Sortants	Migration Nette
2006-2007	2 531	2 249	282
2007-2008	2 747	2 361	386
2008-2009	2 753	2 231	522
2009-2010	2 760	2 412	348
2010-2011	2 426	2 258	168
2006-2011	13 217	11 511	1 706

Migration Nette
Muskoka (District municipality)



Migration Nette par Groupe d'Âge
Muskoka (District municipality)

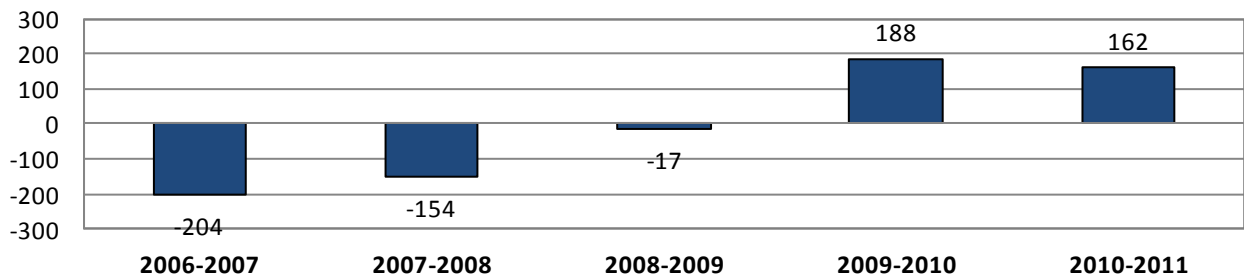


Source: Statistique Canada, Division de la statistique du revenu, Estimations annuelles de migration par division de recensement, 91C0025.

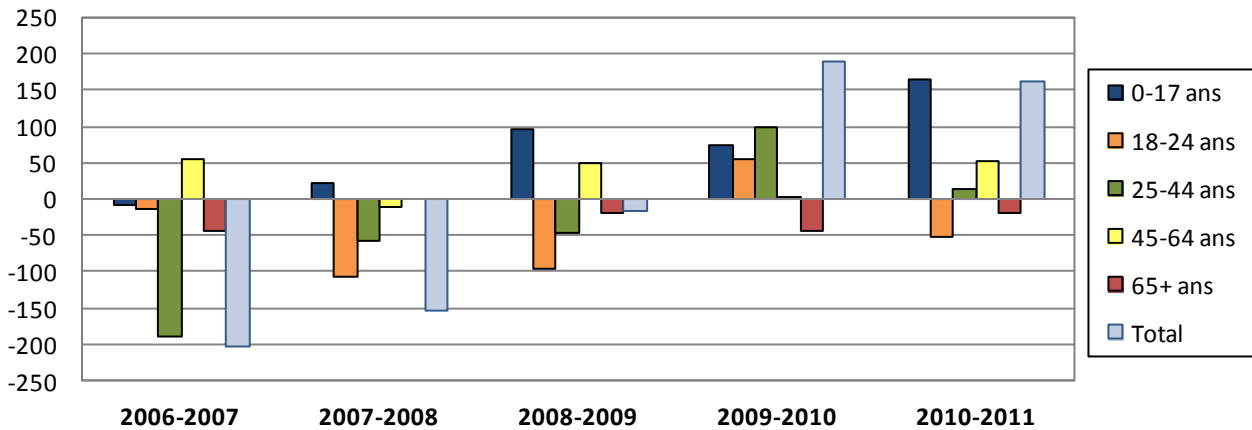
Migration - Nipissing (District)

	Entrants	Sortants	Migration Nette
2006-2007	3 500	3 704	-204
2007-2008	3 763	3 917	-154
2008-2009	3 344	3 361	-17
2009-2010	3 451	3 263	188
2010-2011	3 484	3 322	162
2006-2011	17 542	17 567	-25

Migration Nette
Nipissing (District)



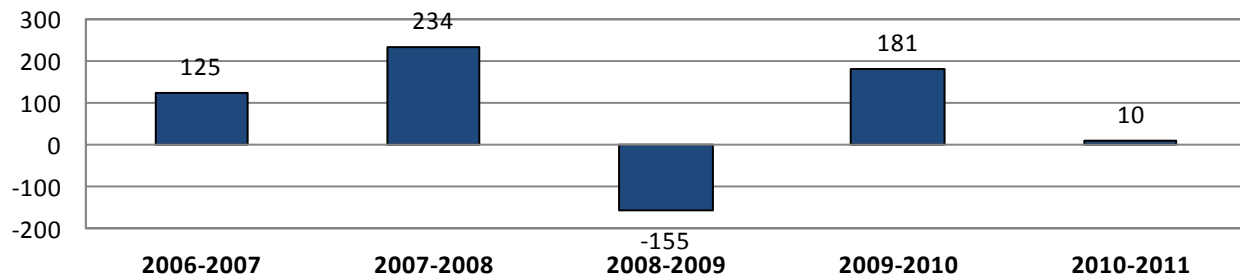
Migration Nette par Groupe d'Âge
Nipissing (District)



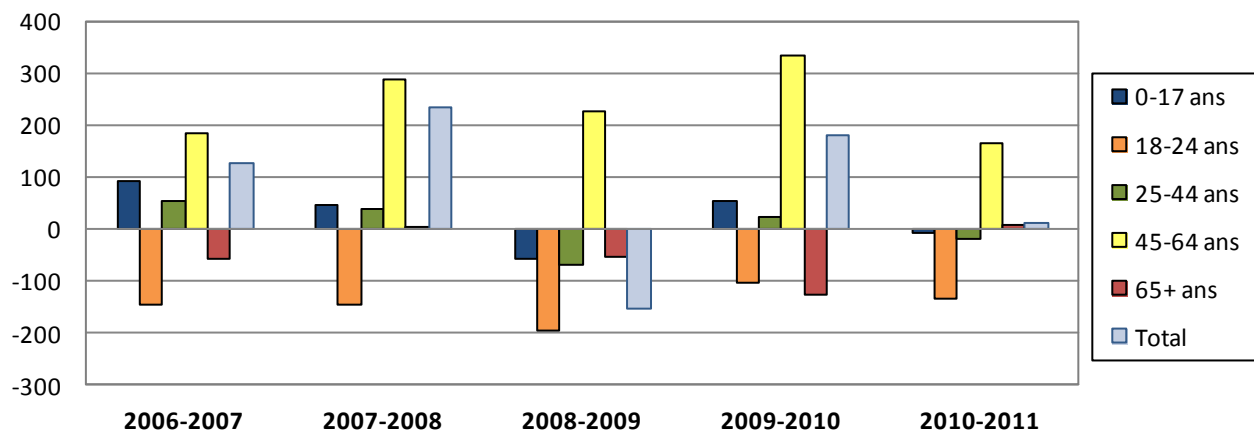
Source: Statistique Canada, Division de la statistique du revenu, Estimations annuelles de migration par division de recensement, 91C0025.

Migration - Parry Sound (District)			
	Entrants	Sortants	Migration Nette
2006-2007	2 171	2 046	125
2007-2008	2 278	2 044	234
2008-2009	1 992	2 147	-155
2009-2010	2 258	2 077	181
2010-2011	1 985	1 975	10
2006-2011	10 684	10 289	395

Migration Nette
Parry Sound (District)



Migration Nette par Groupe d'Âge
Parry Sound (District)

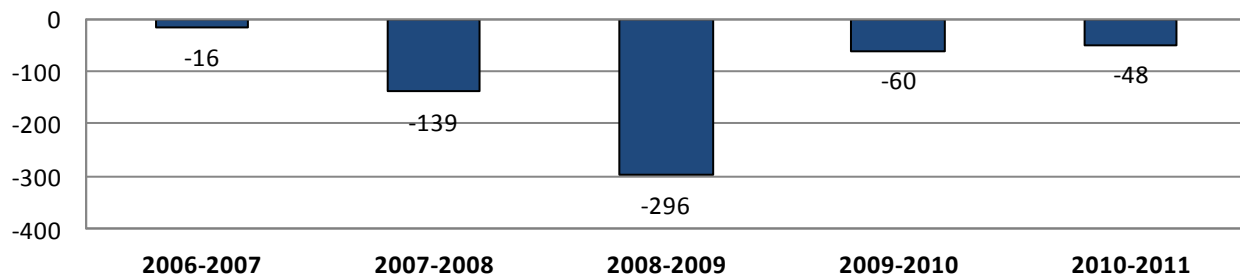


Source: Statistique Canada, Division de la statistique du revenu, Estimations annuelles de migration par division de recensement, 91C0025.

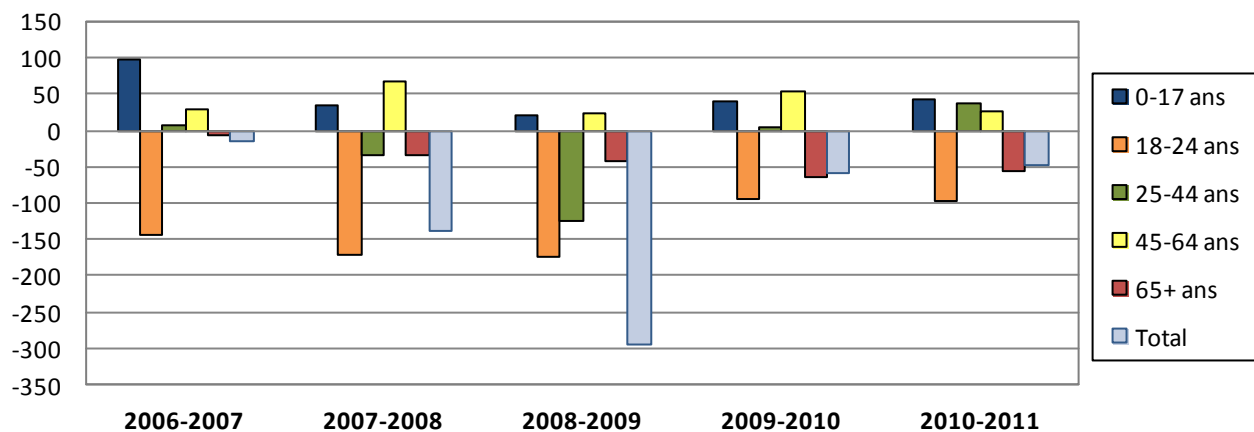
Migration - Temiskaming (District)

	Entrants	Sortants	Migration Nette
2006-2007	88	1 272	-16
2007-2008	72	1 310	-139
2008-2009	56	1 287	-296
2009-2010	65	1 148	-60
2010-2011	83	1 140	-48
2006-2011	364	6 157	-559

Migration Nette
Temiskaming (District)



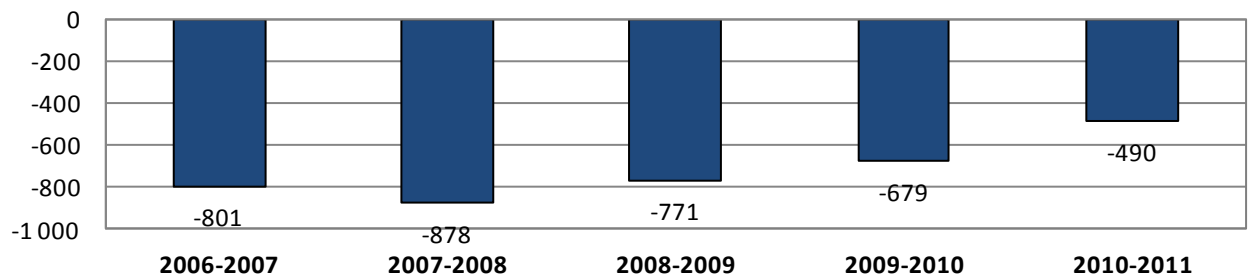
Migration Nette par Groupe d'Âge
Temiskaming (District)



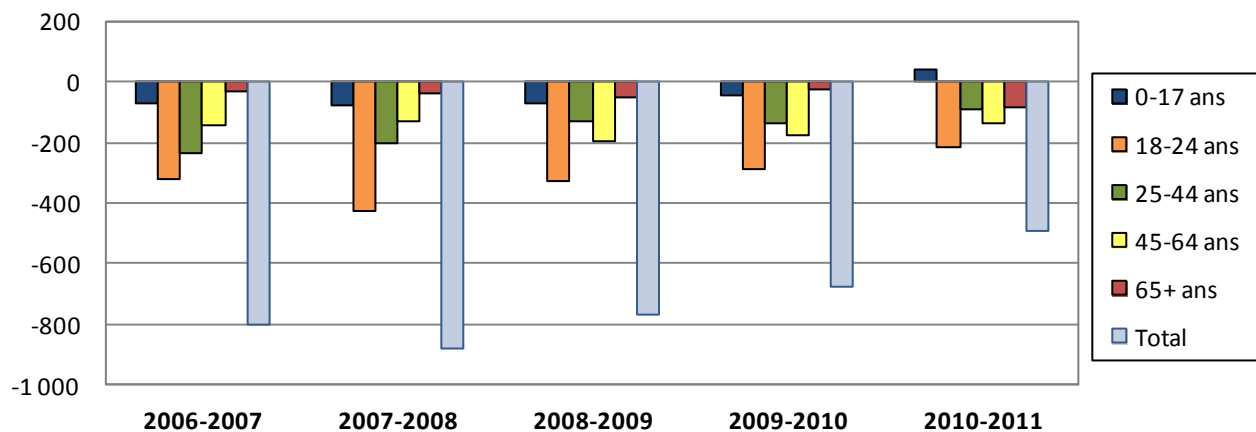
Source: Statistique Canada, Division de la statistique du revenu, Estimations annuelles de migration par division de recensement, 91C0025.

Migration - Cochrane (District)			
	Entrants	Sortants	Migration Nette
2006-2007	2 176	2 977	-801
2007-2008	2 118	2 996	-878
2008-2009	1 962	134	-771
2009-2010	1 946	128	-679
2010-2011	2 004	167	-490
2006-2011	10 206	709	-3 619

Migration Nette
Cochrane (District)



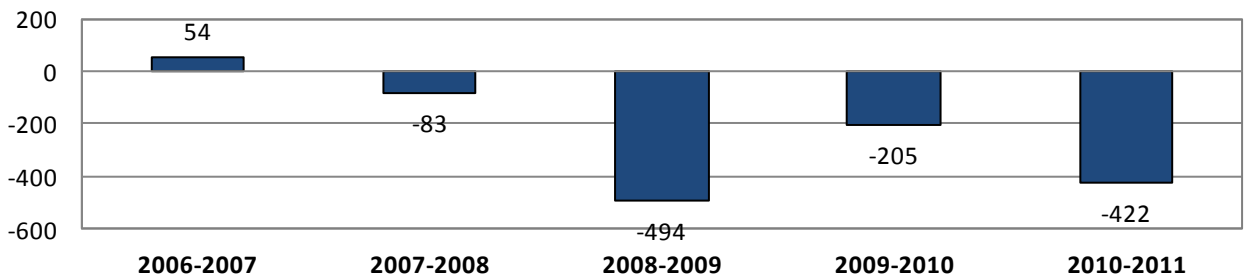
Migration Nette par Groupe d'Âge
Cochrane (District)



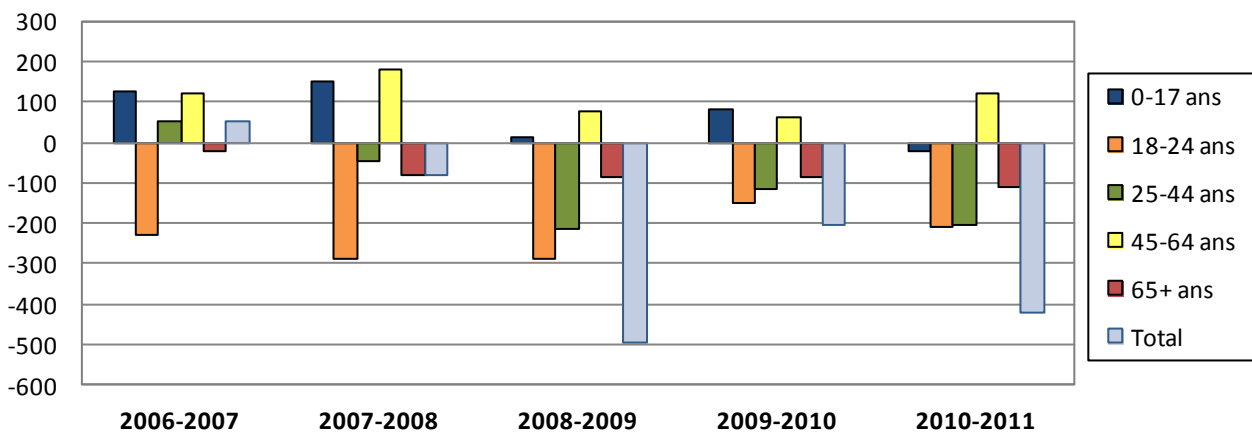
Source: Statistique Canada, Division de la statistique du revenu, Estimations annuelles de migration par division de recensement, 91C0025.

Migration - Algoma (District)			
	Entrants	Sortants	Migration Nette
2006-2007	3 220	3 166	54
2007-2008	2 979	3 062	-83
2008-2009	2 647	3 141	-494
2009-2010	2 676	2 881	-205
2010-2011	2 438	2 860	-422
2006-2011	13 960	15 110	-1 150

Migration Nette Algoma (District)



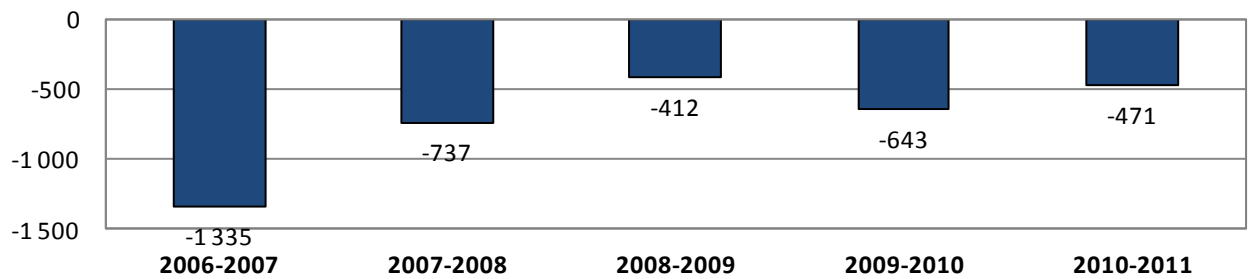
Migration Nette par Groupe d'Âge Algoma (District)



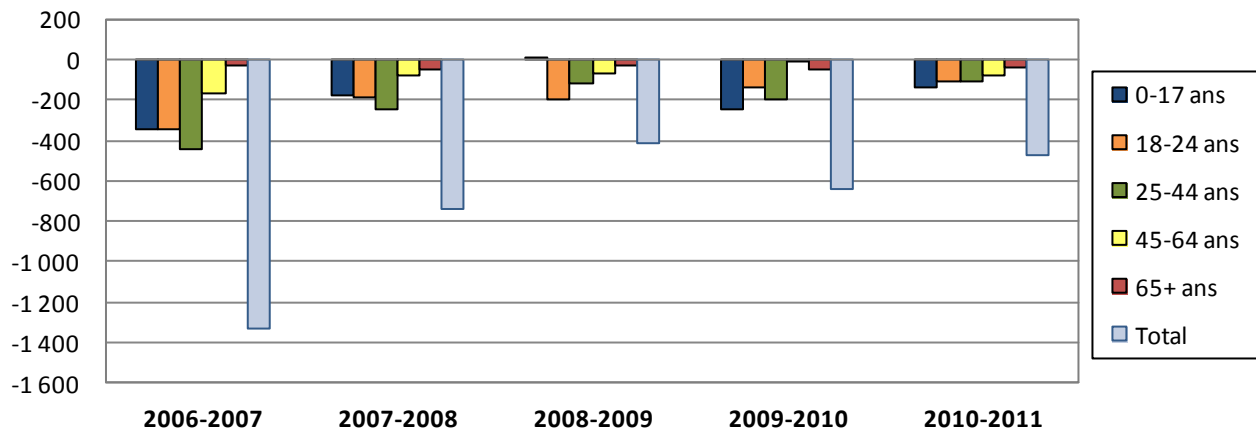
Source: Statistique Canada, Division de la statistique du revenu, Estimations annuelles de migration par division de recensement, 91C0025.

Migration - Kenora (District)			
	Entrants	Sortants	Migration Nette
2006-2007	1 691	3 026	-1 335
2007-2008	1 920	2 657	-737
2008-2009	1 951	2 363	-412
2009-2010	1 795	2 438	-643
2010-2011	1 756	2 227	-471
2006-2011	9 113	12 711	-3 598

Migration Nette
Kenora (District)



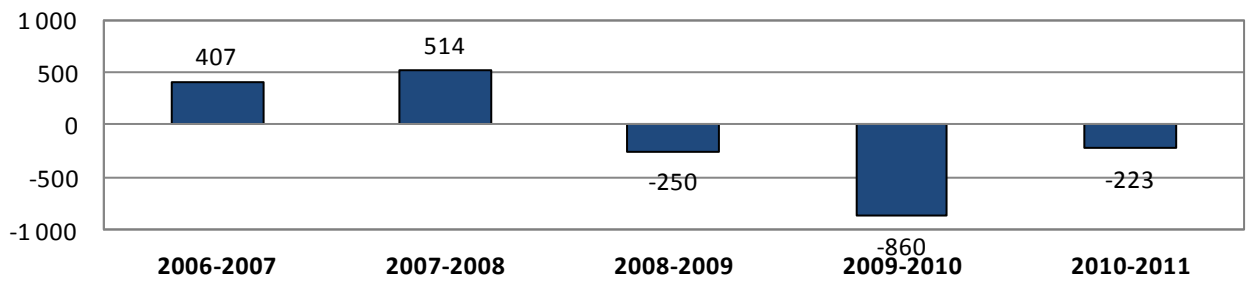
Migration Nette par Groupe d'Âge
Kenora (District)



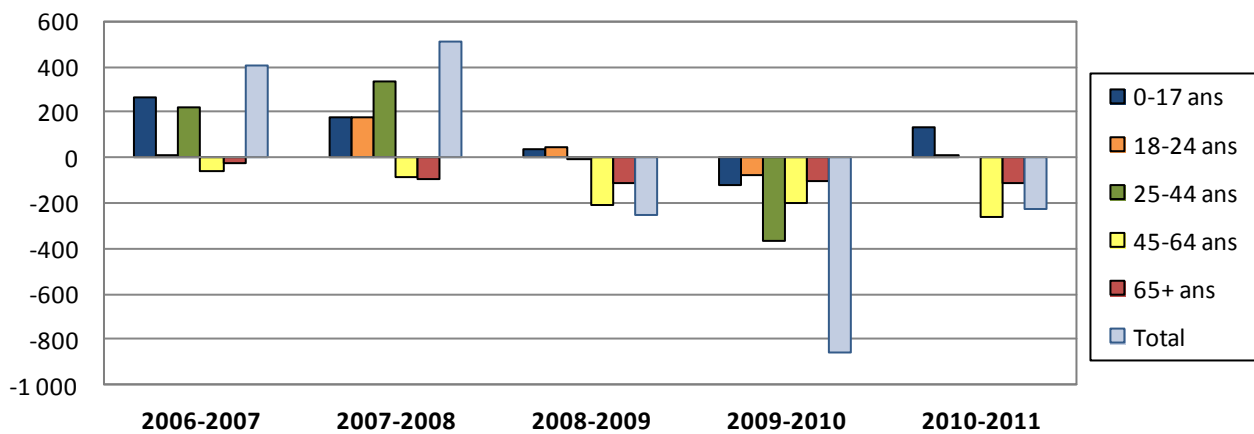
Source: Statistique Canada, Division de la statistique du revenu, Estimations annuelles de migration par division de recensement, 91C0025.

Migration - Greater Sudbury (District)			
	Entrants	Sortants	Migration Nette
2006-2007	5 106	4 699	407
2007-2008	5 308	4 794	514
2008-2009	4 458	4 708	-250
2009-2010	4 245	5 105	-860
2010-2011	4 354	4 577	-223
2006-2011	23 471	23 883	-412

Migration Nette
Greater Sudbury (District)



Migration Nette par Groupe d'Âge
Greater Sudbury (District)

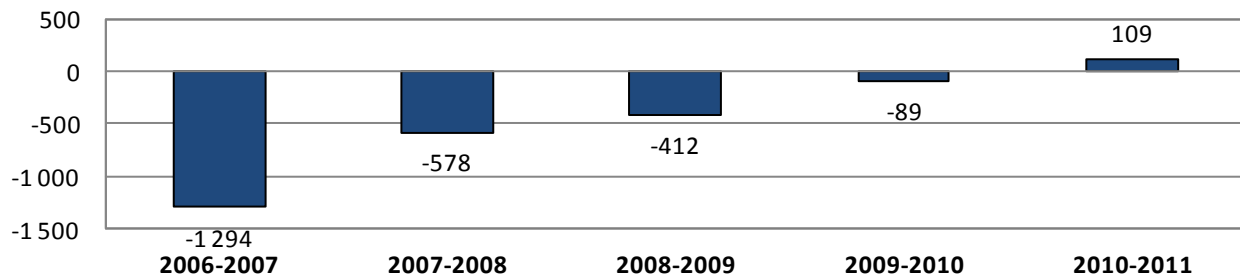


Source: Statistique Canada, Division de la statistique du revenu, Estimations annuelles de migration par division de recensement, 91C0025.

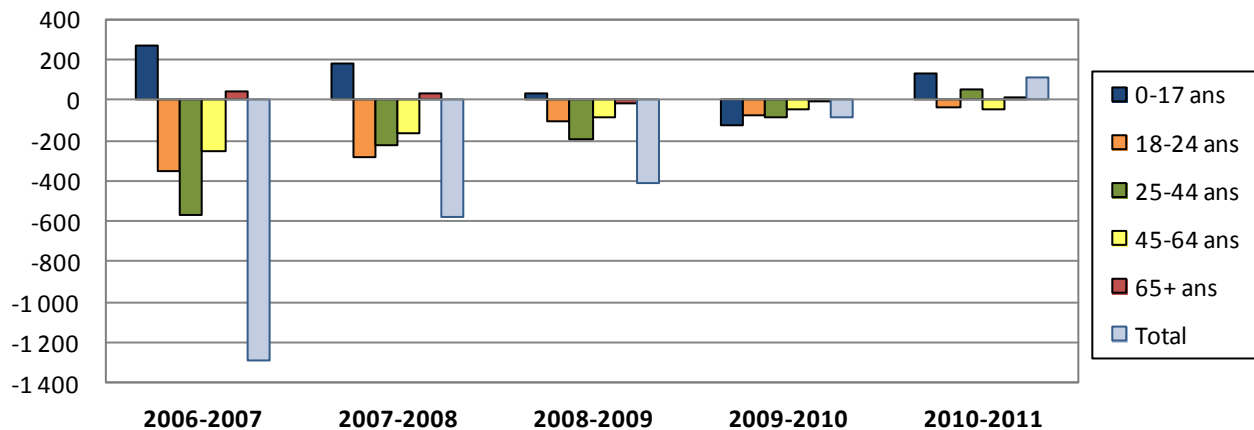
Migration - Thunder Bay (District)

	Entrants	Sortants	Migration Nette
2006-2007	3 836	5 130	-1 294
2007-2008	3 920	4 498	-578
2008-2009	3 554	3 966	-412
2009-2010	3 534	3 623	-89
2010-2011	3 362	3 253	109
2006-2011	18 206	20 470	-2 264

Migration Nette
Thunder Bay (District)



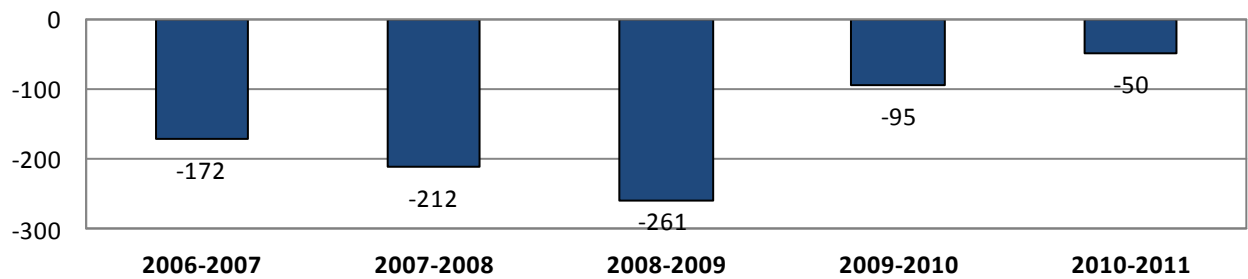
Migration Nette par Groupe d'Âge
Thunder Bay (District)



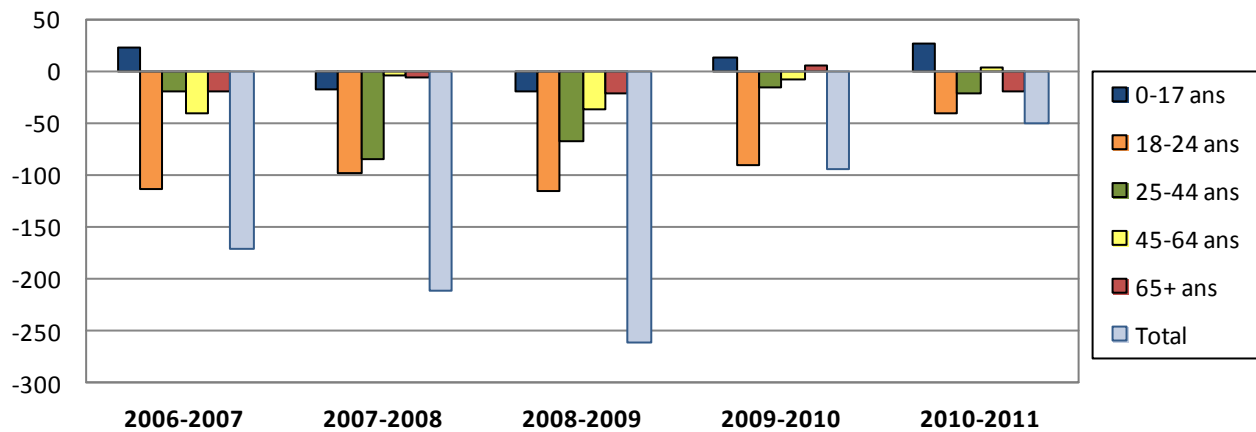
Source: Statistique Canada, Division de la statistique du revenu, Estimations annuelles de migration par division de recensement, 91C0025.

Migration - Rainy River (District)			
	Entrants	Sortants	Migration Nette
2006-2007	535	707	-172
2007-2008	532	744	-212
2008-2009	469	730	-261
2009-2010	532	627	-95
2010-2011	457	507	-50
2006-2011	2 525	3 315	-790

Migration Nette
Rainy River (District)



Migration Nette par Groupe d'Âge
Rainy River (District)

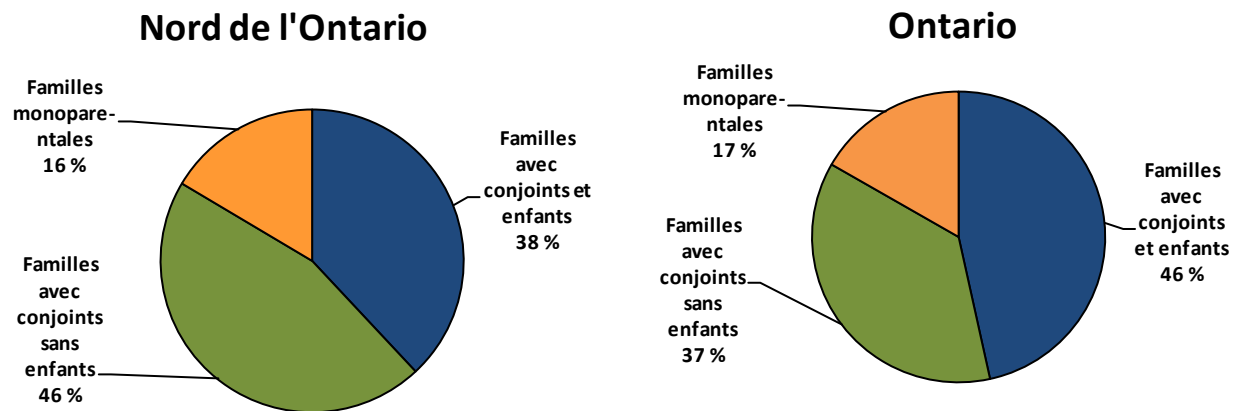


Source: Statistique Canada, Division de la statistique du revenu, Estimations annuelles de migration par division de recensement, 91C0025.

Familles de Recensement Selon la Structure de la Famille - Nord de l'Ontario

	2001		2006		2011	
	Nombre	%	Nombre	%	Nombre	%
Total - Familles de recensement	244 360	100,0	247 960	100,0	245 395	100,0
Familles avec conjoints et enfants	109 435	44,8	102 325	41,3	93 355	38,0
Familles avec conjoints sans enfants	97 300	39,8	106 225	42,8	111 665	45,5
Familles monoparentales	37 630	15,4	39 415	15,9	40 390	16,5

Familles de Recensement Selon la Structure de la Famille, 2011



Ménages Privés Selon la Taille du Ménage, 2011 - Nord de l'Ontario

	Nombre	%
Total	351 160	100,0
1 personne	99 885	28,4
2 personnes	133 280	38,0
3 personnes	52 245	14,9
4 personnes	44 305	12,6
5 personnes	14 905	4,2
6 personnes ou plus	6 540	1,9
Nombre moyen de personnes dans les ménages privés	2,3	N/A

Source: Statistique Canada, totalisation spéciale, données non publiées, Recensement de la population de 2001, 2006, et 2011.

Ménages Privés Selon le Genre de Ménage, 2011 - Nord de l'Ontario

	Nombre	%
Total	351 160	100,0
Ménages unifamiliaux	223 925	63,8
Autres ménages familiaux	16 720	4,8
Ménages non familiaux	110 510	31,5

Nombre d'Enfants dans les Familles de Recensement dans les Ménages Privés, 2011

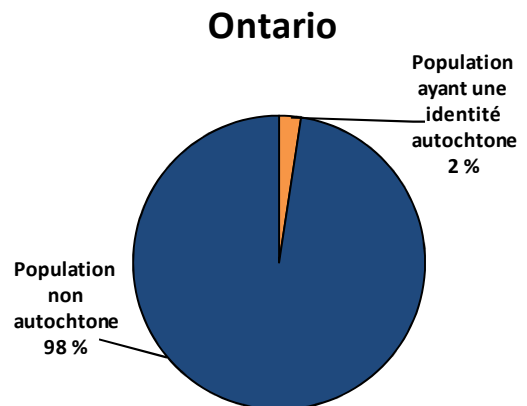
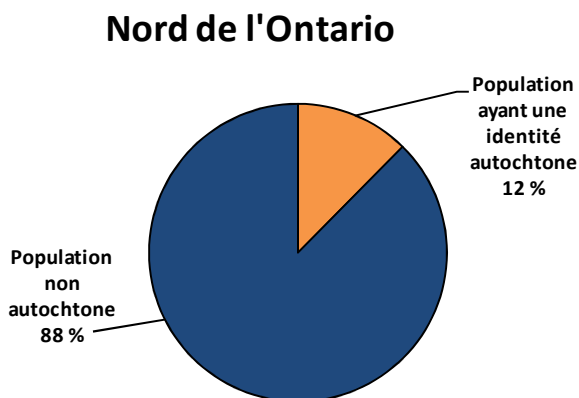
	Nord de l'Ontario		Ontario	
	Nombre	%	Nombre	%
Total	229 355	100,0	4 083 925	100,0
Moins de 6 ans	48 675	21,2	839 960	20,6
6 à 14 ans	78 180	34,1	1 323 750	32,4
15 à 17 ans	30 535	13,3	496 005	12,1
18 à 24 ans	47 310	20,6	888 980	21,8
25 ans et plus	24 655	10,7	535 230	13,1
Nombre moyen d'enfants à la maison par famille de recensement	0,9		1,1	
Nombre moyen de personnes par famille de recensement	2,8		3,0	

Source: Statistique Canada, totalisation spéciale, données non publiées, Recensement de la population de 2011.

Population Totale Selon l'Identité Autochtone, 2011

	Nord de l'Ontario		Ontario	
	Nombre	%	Nombre	%
Population totale	814 720	100,0	12 651 790	100,0
Population ayant une identité autochtone	101 010	12,4	301 430	2,4
Population non autochtone	713 715	87,6	12 350 360	97,6

L'Identité Autochtone, 2011



Population Totale par Groupe Minoritaire Visible, 2011

	Nord de l'Ontario		Ontario	
	Nombre	%	Nombre	%
Population totale	814 720	100,0	12 651 795	100,0
Population des minorités visibles	15 585	1,9	3 279 565	25,9
Pas un minorité visible	799 135	98,1	9 372 225	74,1

Source: Statistique Canada, totalisation spéciale, données non publiées, l'Enquête nationale auprès des ménages de 2011.

10 Principales Origines Ethniques, Total de Réponses, 2011

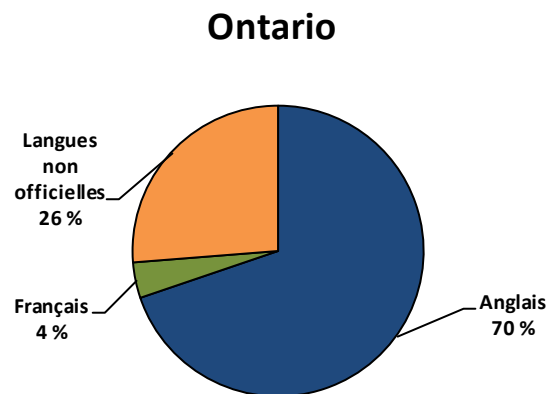
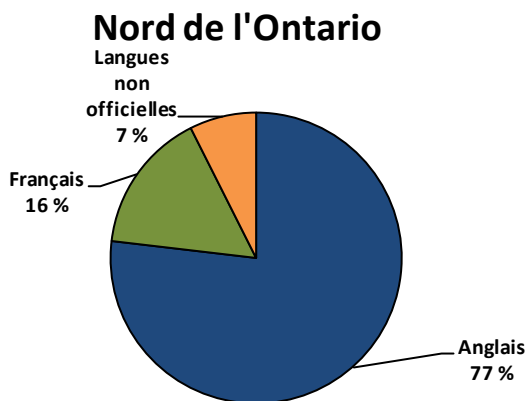
	Nord de l'Ontario	Ontario
Population totale	814 720	12 651 790
Canadien	284 440	2 946 095
Anglais	226 815	2 925 660
Français	225 550	1 362 320
Irlandais	163 055	2 069 110
Écossais	160 160	2 080 545
Premières Nations (Indien de l'Amérique du Nord)	88 685	345 875
Allemand	84 825	1 154 550
Italien	60 730	883 990
Ukrainien	43 530	342 005
Finlandais	34 215	74 505

Source: Statistique Canada, totalisation spéciale, données non publiées, l'Enquête nationale auprès des ménages de 2011.

Langue Maternelle, Réponse Unique

2001				
	Nord de l'Ontario		Ontario	
	Nombre	%	Nombre	%
Total	817 985	100,0	11 122 935	100,0
Anglais	605 690	74,0	7 965 225	71,6
Français	139 510	17,1	485 630	4,4
Langues non officielles	72 785	8,9	2 672 085	24,0
2006				
	Nord de l'Ontario		Ontario	
	Nombre	%	Nombre	%
Total	824 735	100,0	11 853 565	100,0
Anglais	614 430	74,5	8 230 705	69,4
Français	133 410	16,2	488 815	4,1
Langues non officielles	76 895	9,3	3 134 045	26,4
2011				
	Nord de l'Ontario		Ontario	
	Nombre	%	Nombre	%
Total	811 555	100,0	12 434 775	100,0
Anglais	623 765	76,9	8 677 040	69,8
Français	127 600	15,7	493 295	4,0
Langues non officielles	60 185	7,4	3 264 440	26,3

Langue Maternelle - Réponse Unique, 2011

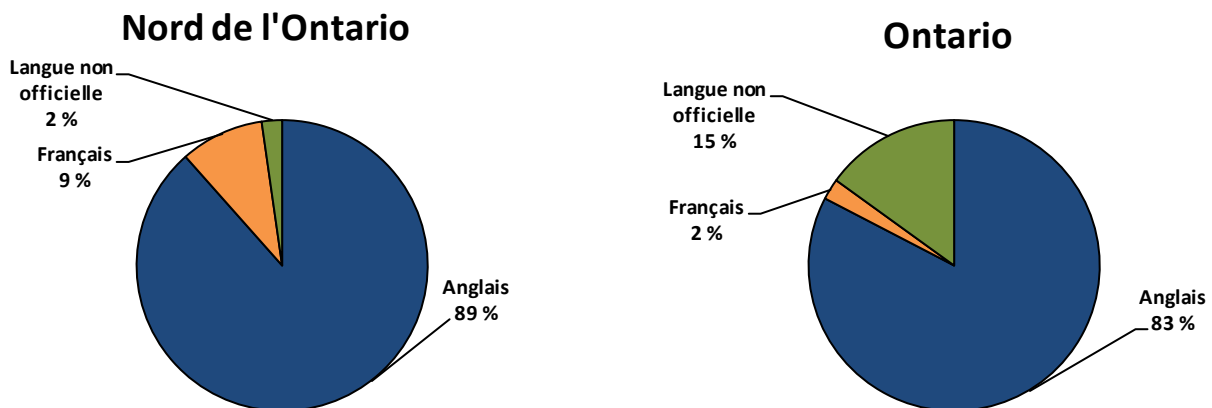


Source: Statistique Canada, totalisation spéciale, données non publiées, Recensement de la population de 2001, 2006, et 2011.

Langue Parlée le Plus Souvent à la Maison, Réponse Unique, 2011

	Nord de l'Ontario		Ontario	
	Nombre	%	Nombre	%
Population totale	810 350	100,0	12 156 790	100,0
Anglais	716 745	88,4	10 044 810	82,6
Français	75 310	9,3	284 115	2,3
Langue non officielle	18 285	2,3	1 827 870	15,0

Langue Parlée le Plus Souvent à la Maison – Réponse Unique, 2011



Première Langue Officielle Parlée, 2011

	Nord de l'Ontario		Ontario	
	Nombre	%	Nombre	%
Population totale	822 615	100,0	12 722 065	100,0
Anglais	693 585	84,3	11 844 580	93,1
Français	124 910	15,2	500 270	3,9
Anglais et français	2 175	0,3	84 230	0,7
Ni l'anglais ni le français	1 945	0,2	292 980	2,3

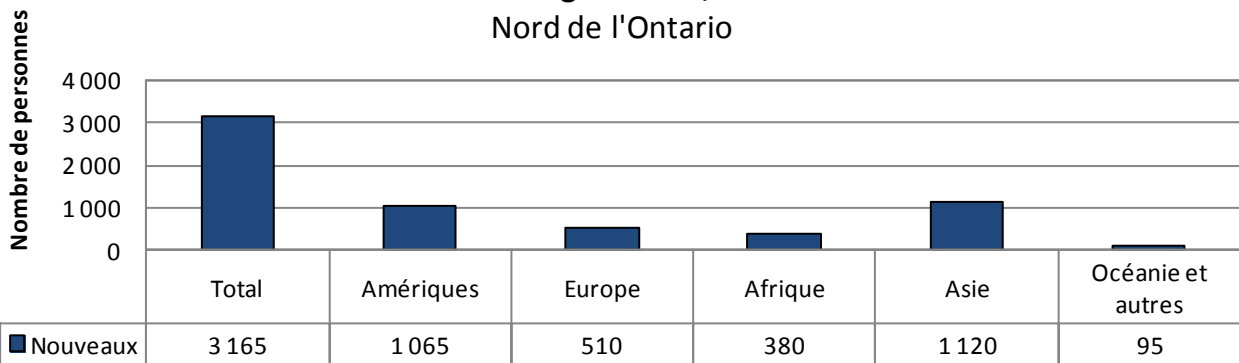
Source: Statistique Canada, totalisation spéciale, données non publiées, Recensement de la population de 2011.

Lieux de Naissance des Immigrants dans les Ménages Privés, 2011

		Nord de l'Ontario		Ontario	
		Nombre	%	Nombre	%
Total	Total	50 255	100,0	3 611 365	100,0
	Nouveaux	3 165	100,0	501 060	100,0
Amériques	Total	8 615	17,1	580 045	16,1
	Nouveaux	1 065	33,6	82 225	16,4
Europe	Total	34 630	68,9	1 206 005	33,4
	Nouveaux	510	16,1	59 945	12,0
Afrique	Total	1 265	2,5	195 900	5,4
	Nouveaux	380	12,0	40 950	8,2
Asie	Total	5 380	10,7	1 617 325	44,8
	Nouveaux	1 120	35,4	316 080	63,1
Océanie et autres	Total	360	0,7	12 085	0,3
	Nouveaux	95	3,0	1 860	0,4

Lieux de Naissance des Nouveaux Immigrants dans les Ménages Privés, 2011

Nord de l'Ontario



Source: Statistique Canada, totalisation spéciale, données non publiées, l'Enquête nationale auprès des ménages de 2011.

Statut des Générations

Recensement de 2001				
	Nord de l'Ontario		Ontario	
	Nombre	%	Nombre	%
Population totale de 15 ans et plus	669 680	100,0	9 048 035	100,0
1 ^{re} génération	59 670	8,9	2 951 230	32,6
2 ^e génération	106 200	15,9	1 808 580	20,0
3 ^e génération ou plus	503 805	75,2	4 288 230	47,4
Recensement de 2006				
	Nord de l'Ontario		Ontario	
	Nombre	%	Nombre	%
Population totale de 15 ans et plus	689 800	100,0	9 819 420	100,0
1 ^{re} génération	58 805	8,5	3 340 210	34,0
2 ^e génération	102 225	14,8	1 912 460	19,5
3 ^e génération ou plus	528 775	76,7	4 566 750	46,5
Enquête nationale auprès des ménages de 2011				
	Nord de l'Ontario		Ontario	
	Nombre	%	Nombre	%
Population totale	814 725	100,0	12 651 795	100,0
1 ^{re} génération	53 950	6,6	3 779 630	29,9
2 ^e génération	107 395	13,2	2 849 290	22,5
3 ^e génération ou plus	653 380	80,2	6 022 870	47,6

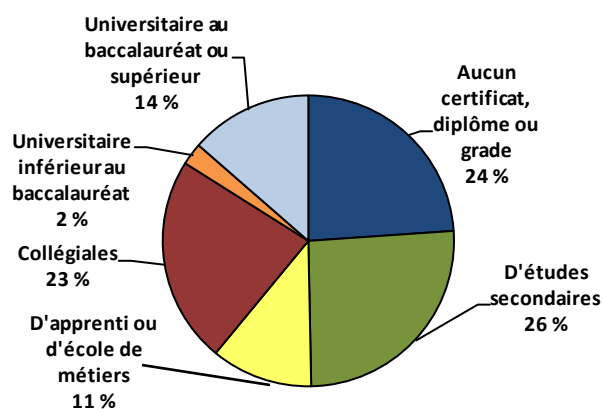
Source: Statistique Canada, totalisation spéciale, données non publiées, Recensement de la population de 2001 et 2006, l'Enquête nationale auprès des ménages de 2011

Population Totale Âgée de 15 Ans et Plus Selon le Plus Haut Certificat, Diplôme ou Grade, 2011

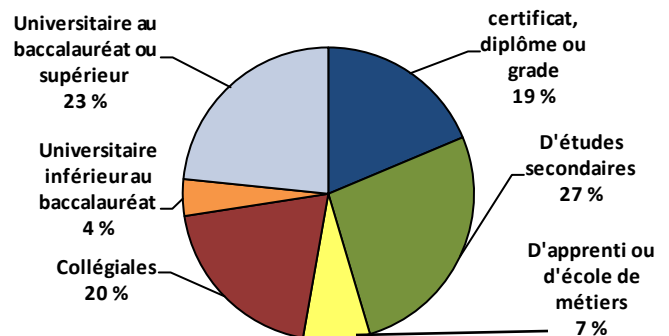
	Nord de l'Ontario		Ontario	
	Nombre	%	Nombre	%
Population totale	686 775	100,0	10 473 665	100,0
Aucun certificat, diplôme ou grade	164 240	23,9	1 954 520	18,7
Diplôme d'études secondaires ou l'équivalent	177 150	25,8	2 801 805	26,8
Certificat, diplôme ou grade postsecondaire	345 390	50,3	5 717 340	54,6
Certificat ou diplôme d'apprenti ou d'une école de métiers	77 470	22,4	771 140	13,5
Certificat ou diplôme d'un collège, d'un cégep ou d'un autre établissement d'enseignement non universitaire	157 820	45,7	2 070 875	36,2
Certificat ou diplôme universitaire inférieur au baccalauréat	16 830	4,9	427 145	7,5
Certificat, diplôme ou grade universitaire au baccalauréat ou supérieur	93 265	27,0	2 448 175	42,8
Baccalauréat	60 075	64,4	1 515 075	61,9
Certificat, diplôme ou grade universitaire supérieur au baccalauréat	33 195	35,6	933 100	38,1

Population Totale Âgée de 15 Ans et Plus Selon le Plus Haut Certificat, Diplôme, ou Grade, 2011

Nord de l'Ontario



Ontario



Source: Statistique Canada, totalisation spéciale, données non publiées, l'Enquête nationale auprès des ménages de 2011.

**Population Totale Âgée de 15 Ans et Plus Selon
Le Principal Domaine d'Études, 2011**

		Nord de l'Ontario		Ontario	
		Nombre	%	Nombre	%
Population totale avec certificat, diplôme ou grade postsecondaire - CPE 2011	Hommes	171 570	100,0	2 770 625	100,0
	Femmes	173 815	100,0	2 946 715	100,0
Éducation	Hommes	8 390	4,9	93 405	3,4
	Femmes	22 115	12,7	294 210	10,0
Arts visuels et d'interprétation, et technologie des communications	Hommes	3 510	2,0	104 405	3,8
	Femmes	3 535	2,0	117 740	4,0
Sciences humaines	Hommes	5 465	3,2	133 215	4,8
	Femmes	7 385	4,2	214 975	7,3
Sciences sociales et de comportements, et droits	Hommes	8 735	5,1	233 645	8,4
	Femmes	21 600	12,4	448 690	15,2
Commerce, gestion et administration publique	Hommes	18 445	10,8	494 395	17,8
	Femmes	43 230	24,9	728 010	24,7
Sciences physiques et de la vie, et technologies	Hommes	5 175	3,0	116 050	4,2
	Femmes	3 870	2,2	113 225	3,8
Mathématiques, informatique et sciences de l'information	Hommes	3 855	2,2	167 780	6,1
	Femmes	2 965	1,7	99 845	3,4
Architecture, génie et services connexes	Hommes	84 265	49,1	1 046 005	37,8
	Femmes	4 325	2,5	105 365	3,6
Agriculture, ressources naturelles et conservation	Hommes	8 010	4,7	68 510	2,5
	Femmes	2 345	1,3	35 305	1,2
Santé et domaines connexes	Hommes	9 680	5,6	151 235	5,5
	Femmes	50 730	29,2	640 390	21,7
Services personnels, de protection et de transport	Hommes	16 030	9,3	161 745	5,8
	Femmes	11 655	6,7	147 970	5,0
Autres domaines d'études	Hommes	0	0,0	230	0,0
	Femmes	75	0,0	980	0,0

Source: Statistique Canada, totalisation spéciale, données non publiées, l'Enquête nationale auprès des ménages de 2011.

La Situation d'Activité de la Population Âgée de 15 Ans et Plus

Recensement de 2006						
	Nord de l'Ontario			Ontario		
	Total	Hommes	Femmes	Total	Hommes	Femmes
Population totale de 15 ans et plus	689 800	336 765	353 035	9 819 420	4 744 710	5 074 710
Population active	423 715	221 305	202 410	6 587 575	3 437 670	3 149 905
Personnes occupées	389 485	202 515	186 975	6 164 245	3 230 050	2 934 195
Chômeurs	34 230	18 790	15 440	423 335	207 620	215 710
Inactifs	266 085	115 460	150 625	3 231 840	1 307 035	1 924 805
Taux d'activité (%)	61,4	65,7	57,3	67,1	72,5	62,1
Taux d'emploi (%)	56,5	60,1	53,0	62,8	68,1	57,8
Taux de chômage (%)	8,1	8,5	7,6	6,4	6,0	6,8
Enquête nationale auprès des ménages de 2011						
	Nord de l'Ontario			Ontario		
	Total	Hommes	Femmes	Total	Hommes	Femmes
Population totale de 15 ans et plus	686 780	336 805	349 975	10 473 665	5 064 720	5 408 950
Population active	415 425	213 860	201 565	6 864 985	3 542 030	3 322 960
Personnes occupées	377 050	191 720	185 325	6 297 000	3 249 165	3 047 835
Chômeurs	38 375	22 135	16 240	567 985	292 860	275 120
Inactifs	271 355	122 945	148 410	3 608 685	1 522 690	2 085 990
Taux d'activité (%)	60,5	63,5	57,6	65,5	69,9	61,4
Taux d'emploi (%)	54,9	56,9	53,0	60,1	64,2	56,3
Taux de chômage (%)	9,2	10,4	8,1	8,3	8,3	8,3

Veillez consulter Annexe A et Annexe B pour obtenir des informations à propos du Recensement de la population et de l'Enquête nationale auprès des ménages.

La Catégorie de Travailleurs de la Population Âgée de 15 Ans et Plus, 2011

	Nord de l'Ontario		Ontario	
	Nombre	%	Nombre	%
Toutes les catégories de travailleurs	406 360	100,0	6 680 245	100,0
Employés	372 065	91,6	5 973 825	89,4
Travailleurs autonomes	34 295	8,4	706 425	10,6

Source: Statistique Canada, totalisation spéciale, données non publiées, Recensement de la population de 2006, l'Enquête nationale auprès des ménages de 2011.

Population Active Totale Âgée de 15 Ans et Plus Selon Les Semaines Travaillées à Plein Temps ou à Temps Partiel, 2010 - Nord de l'Ontario

Population Active Totale		
	Nombre	%
Total	415 425	100,0
N'a pas travaillé	21 325	5,1
A travaillé	394 100	94,9
A travaillé à plein temps	307 580	78,0
A travaillé à temps partiel	86 515	22,0
Hommes		
	Nombre	%
Total	213 860	100,0
N'a pas travaillé	10 975	5,1
A travaillé	202 890	94,9
A travaillé à plein temps	173 135	85,3
A travaillé à temps partiel	29 755	14,7
Femmes		
	Nombre	%
Total	201 565	100,0
N'a pas travaillé	10 355	5,1
A travaillé	191 210	94,9
A travaillé à plein temps	134 445	70,3
A travaillé à temps partiel	56 770	29,7

Source: Statistique Canada, totalisation spéciale, données non publiées, l'Enquête nationale auprès des ménages de 2011.

Catégorie de Lieu de Travail de la Population 15 Ans et Plus, 2011

	Nord de l'Ontario		Ontario	
	Nombre	%	Nombre	%
Hommes	191 720	100,0	3 249 165	100,0
Lieu habituel de travail	147 240	76,8	2 524 555	77,7
À domicile	8 890	4,6	216 905	6,7
En dehors du Canada	440	0,2	21 150	0,7
Sans adresse de travail fixe	35 150	18,3	486 560	15,0
Femmes	185 330	100,0	3 047 835	100,0
Lieu habituel de travail	164 915	89,0	2 646 420	86,8
À domicile	9 160	4,9	206 895	6,8
En dehors du Canada	270	0,1	10 240	0,3
Sans adresse de travail fixe	10 985	5,9	184 280	6,0

Population Active Totale Âgée de 15 Ans et Plus, 10 Principales Industries, 2011

	Nord de l'Ontario		Ontario	
	Nombre	%	Nombre	%
Toutes les industries - SCIAN 2007	406 365	100,0	6 680 245	100,0
62 Soins de santé et assistance sociale	58 300	14,3	692 130	10,4
44-45 Commerce de détail	52 160	12,8	751 205	11,2
91 Administrations publiques	37 605	9,3	458 665	6,9
61 Services d'enseignement	33 745	8,3	499 690	7,5
23 Construction	32 410	8,0	417 895	6,3
72 Hébergement et services de restauration	29 325	7,2	417 670	6,3
31-33 Fabrication	24 430	6,0	697 565	10,4
48-49 Transport et entreposage	20 075	4,9	307 405	4,6
81 Autres services, sauf les administrations publiques	18 105	4,5	296 345	4,4
21 Extraction minière, exploitation en carrière, et extraction de pétrole et de gaz	18 020	4,4	29 990	0,4
Toutes les autres industries	82 185	20,2	2 111 685	31,6

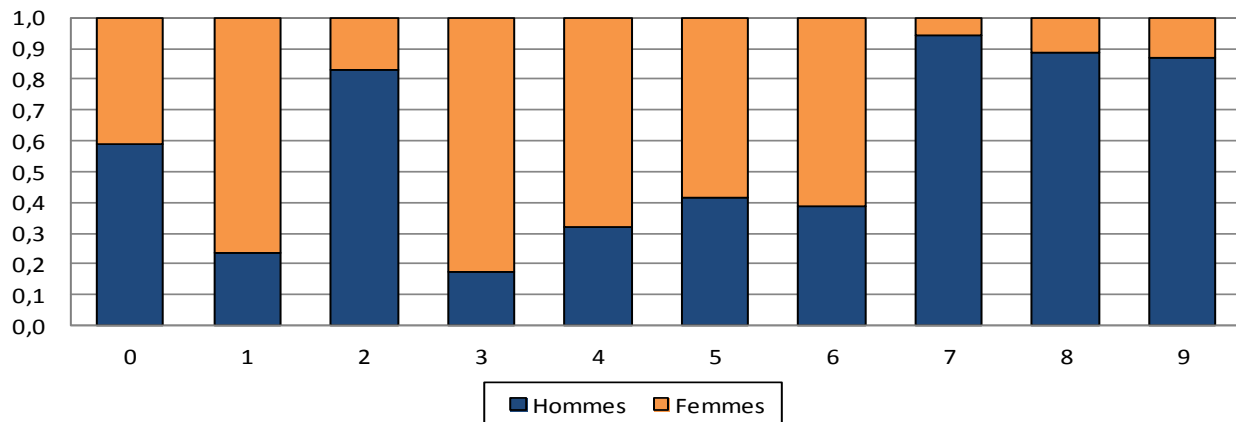
Source: Statistique Canada, totalisation spéciale, données non publiées, l'Enquête nationale auprès des ménages de 2011.

Profession de la Population Âgée de 15 Ans et Plus, 2011

	Nord de l'Ontario		Ontario	
	Nombre	%	Nombre	%
Toutes les professions - CNP 2011	406 360	100,0	6 680 245	100,0
6 Vente et services	97 655	24,0	1 550 260	23,2
7 Métiers, transport, machinerie et domaines apparentés	73 325	18,0	868 515	13,0
1 Affaires, finance et administration	58 350	14,4	1 138 325	17,0
4 Enseignement, droit et services sociaux, communautaires et gouvernementaux	54 375	13,4	801 465	12,0
0 Gestion	36 460	9,0	770 575	11,5
3 Secteur de la santé	29 750	7,3	392 695	5,9
2 Sciences naturelles et appliquées et domaines apparentés	20 605	5,1	494 500	7,4
8 Ressources naturelles, agriculture et production connexe	15 165	3,7	106 810	1,6
9 Fabrication et services d'utilité publique	13 155	3,2	350 680	5,2
5 Arts, culture, sports et loisirs	7 505	1,8	206 420	3,1

Profession Selon le Sexe, 2011

Nord de l'Ontario



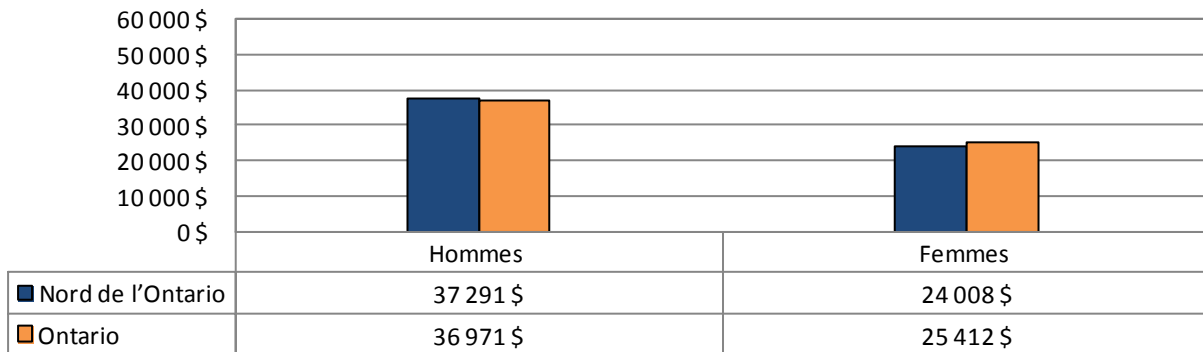
Veuillez consulter le tableau ci-dessus pour connaître le nom du groupe de profession.

Source: Statistique Canada, totalisation spéciale, données non publiées, l'Enquête nationale auprès des ménages de 2011.

Répartition des Revenus Avant Impôt des Particuliers Âgés de 15 Ans et Plus, 2010 - Nord de l'Ontario

	Hommes		Femmes	
	Nombre	%	Nombre	%
Population de 15 ans et plus	336 805	100,0	349 975	100,0
Sans revenu	12 400	3,7	16 955	4,9
Avec un revenu	324 400	96,3	333 015	95,2
Moins de 5 000 \$	27 675	8,5	29 725	8,9
5 000 \$ à 9 999 \$	17 385	5,4	31 425	9,4
10 000 \$ à 14 999 \$	23 335	7,2	39 230	11,8
15 000 \$ à 19 999 \$	21 770	6,7	38 980	11,7
20 000 \$ à 29 999 \$	41 780	12,9	57 940	17,4
30 000 \$ à 39 999 \$	41 155	12,7	42 785	12,8
40 000 \$ à 49 999 \$	38 590	11,9	32 025	9,6
50 000 \$ à 59 999 \$	30 655	9,4	20 005	6,0
60 000 \$ à 79 999 \$	39 805	12,3	21 560	6,5
80 000 \$ à 99 999 \$	21 110	6,5	13 245	4,0
100 000 \$ et plus	21 150	6,5	6 105	1,8
100 000 \$ à 124 999 \$	11 510	3,6	3 715	1,1
125 000 \$ et plus	9 640	3,0	2 390	0,7
Revenu médian \$	37 291	N/A	24 008	N/A
Revenu moyen \$	44 778	N/A	31 264	N/A
Revenu médian après impôt \$	33 774	N/A	22 734	N/A
Revenu moyen après impôt \$	37 702	N/A	27 489	N/A

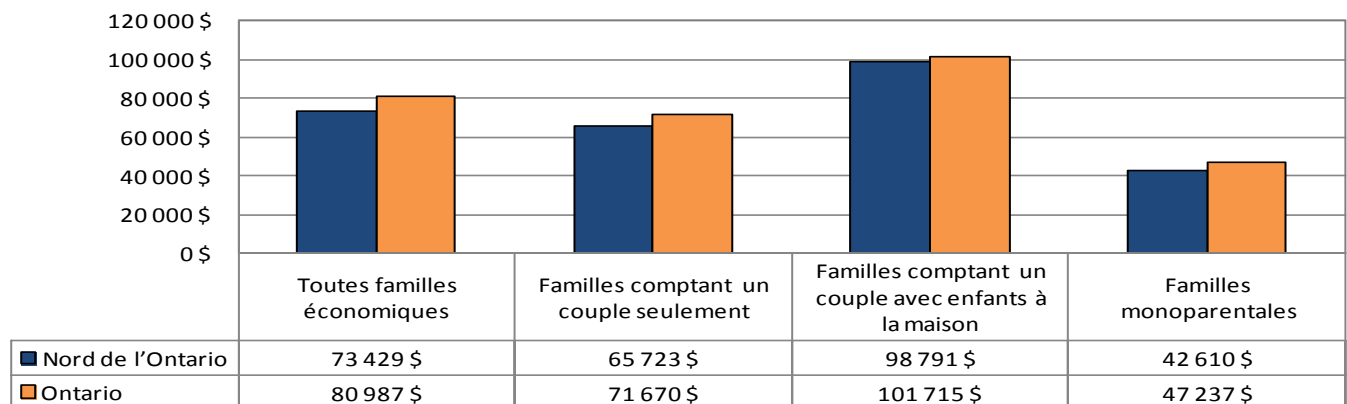
Revenu Médian Avant Impôt des Hommes et des Femmes Âgés de 15 Ans et Plus (\$), 2010



Source: Statistique Canada, totalisation spéciale, données non publiées, l'Enquête nationale auprès des ménages de 2011.

Revenu de la Famille en 2010 des Familles Économiques		
Toutes Familles Économiques		
	Nord de l'Ontario	Ontario
Toutes familles économiques	242 935	3 528 375
Revenu médian de la famille (\$)	73 429	80 987
Revenu moyen de la famille (\$)	85 475	100 152
Revenu après impôt médian de la famille (\$)	65 132	71 128
Revenu après impôt moyen de la famille (\$)	72 987	83 322
Familles Comptant un Couple Seulement		
	Nord de l'Ontario	Ontario
Toutes familles économiques	105 910	1 197 250
Revenu médian de la famille (\$)	65 723	71 670
Revenu moyen de la famille (\$)	77 081	89 678
Revenu après impôt médian de la famille (\$)	58 666	63 402
Revenu après impôt moyen de la famille (\$)	65 893	74 551
Familles Comptant un Couple avec Enfants à la Maison		
	Nord de l'Ontario	Ontario
Toutes familles économiques	94 815	1 689 180
Revenu médian de la famille (\$)	98 791	101 715
Revenu moyen de la famille (\$)	108 442	121 285
Revenu après impôt médian de la famille (\$)	85 105	87 820
Revenu après impôt moyen de la famille (\$)	91 479	99 843
Familles Monoparentales		
	Nord de l'Ontario	Ontario
Toutes familles économiques	35 150	520 715
Revenu médian de la famille (\$)	42 610	47 237
Revenu moyen de la famille (\$)	50 515	58 622
Revenu après impôt médian de la famille (\$)	40 703	44 398
Revenu après impôt moyen de la famille (\$)	45 552	51 624

Revenu Médian Avant Impôt Selon la Structure de la Famille Économique (\$), 2010



Source: Statistique Canada, totalisation spéciale, données non publiées, l'Enquête nationale auprès des ménages de 2011.

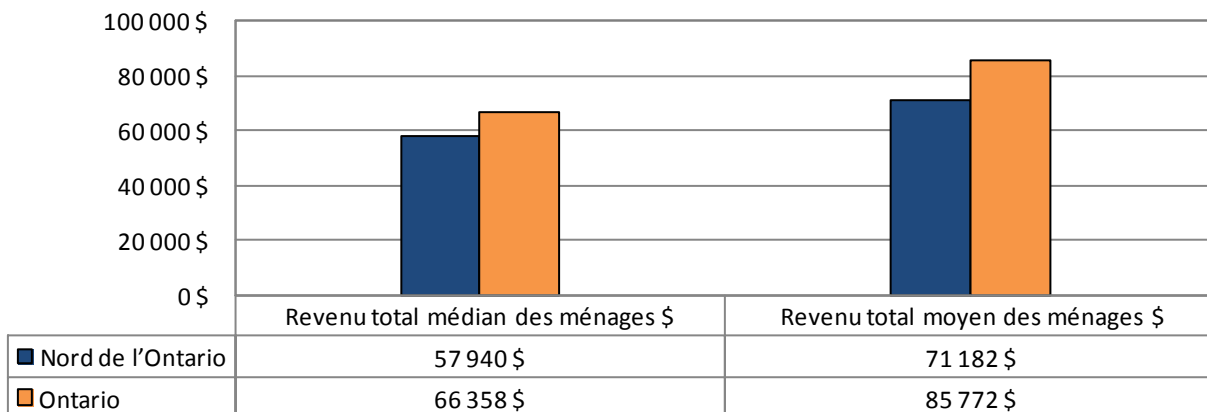
Fréquence du Faible Revenu, 2010 - Nord de l'Ontario				
Population dans les ménages privés pour la catégorie de revenu				
	Hommes		Femmes	
	Nombre	%	Nombre	%
Total	386 915	100,0	396 785	100,0
Moins de 18 ans	77 645	20,1	72 385	18,2
Moins de 6 ans	22 805	29,4	21 770	30,1
18 à 64 ans	245 580	63,5	251 835	63,5
65 ans et plus	63 680	16,5	72 565	18,3
Ayant un faible revenu en 2010 fondé sur la mesure de faible revenu après impôt (MFR-ApI)				
	Hommes		Femmes	
	Nombre	%	Nombre	%
Total	48 150	100,0	57 680	100,0
Moins de 18 ans	13 495	28,0	12 850	22,3
Moins de 6 ans	4 725	35,0	4 415	34,4
18 à 64 ans	31 275	65,0	36 855	63,9
65 ans et plus	3 380	7,0	7 980	13,8
Fréquence du faible revenu en 2010 fondé sur la mesure de faible revenu après impôt (%)				
	Hommes		Femmes	
	Nombre	%	Nombre	%
Total		12,4		14,5
Moins de 18 ans		17,4		17,8
Moins de 6 ans		20,7		20,3
18 à 64 ans		12,7		14,6
65 ans et plus		5,3		11,0

Source: Statistique Canada, totalisation spéciale, données non publiées, l'Enquête nationale auprès des ménages de 2011.

Répartition de Revenu Avant Impôt du Ménage des Ménages Privés, 2010

	Nord de l'Ontario		Ontario	
	Nombre	%	Nombre	%
Nombre total de ménages privés	350 330	100,0	4 886 655	100,0
Moins de 5 000 \$	7 345	2,1	123 780	2,5
5 000 \$ à 9 999 \$	5 930	1,7	78 000	1,6
10 000 \$ à 14 999 \$	13 425	3,8	143 390	2,9
15 000 \$ à 19 999 \$	19 750	5,6	211 140	4,3
20 000 \$ à 29 999 \$	35 225	10,1	405 725	8,3
30 000 \$ à 39 999 \$	34 815	9,9	425 410	8,7
40 000 \$ à 49 999 \$	33 805	9,6	425 720	8,7
50 000 \$ à 59 999 \$	31 070	8,9	398 700	8,2
60 000 \$ à 79 999 \$	50 785	14,5	680 850	13,9
80 000 \$ à 99 999 \$	38 295	10,9	552 660	11,3
100 000 \$ à 124 999 \$	32 655	9,3	497 970	10,2
125 000 \$ à 149 999 \$	20 100	5,7	331 460	6,8
150 000 et plus	27 145	7,7	611 840	12,5
Revenu total médian des ménages \$	57 940	N/A	66 358	N/A
Revenu total moyen des ménages \$	71 182	N/A	85 772	N/A
Revenu après impôt médian des ménages \$	51 982	N/A	58 717	N/A
Revenu après impôt moyen des ménages \$	61 026	N/A	71 523	N/A

Répartition de Revenus Avant Impôt des Ménages Privés (\$), 2010



Source: Statistique Canada, totalisation spéciale, données non publiées, l'Enquête nationale auprès des ménages de 2011.

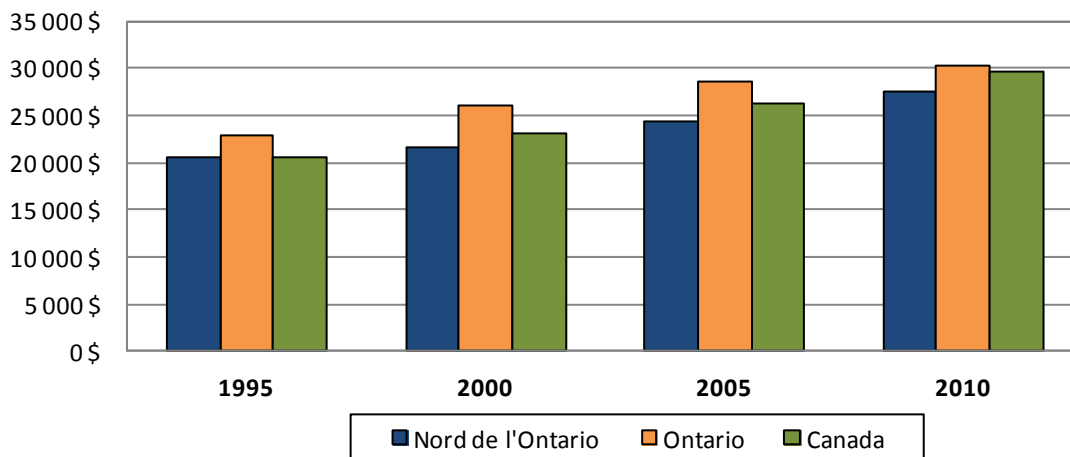
Revenu d'Emploi Médian des Particuliers (\$)

	1995	2000	2005	2010
Nord de l'Ontario	20 630	21 570	24 450	27 600
Ontario	23 000	26 000	28 600	30 390
Canada	20 600	23 200	26 300	29 730

Revenu d'Emploi Médian des Particuliers, Indice (1995=100)

	1995	2000	2005	2010
Nord de l'Ontario	100,0	104,6	104,6	133,8
Ontario	100,0	113,0	124,3	132,1
Canada	100,0	112,6	127,7	144,3

Revenu d'Emploi Médian des Particuliers



Source: Statistique Canada, Division de la statistique du revenu, Profil de revenu du travail, 71C0018.

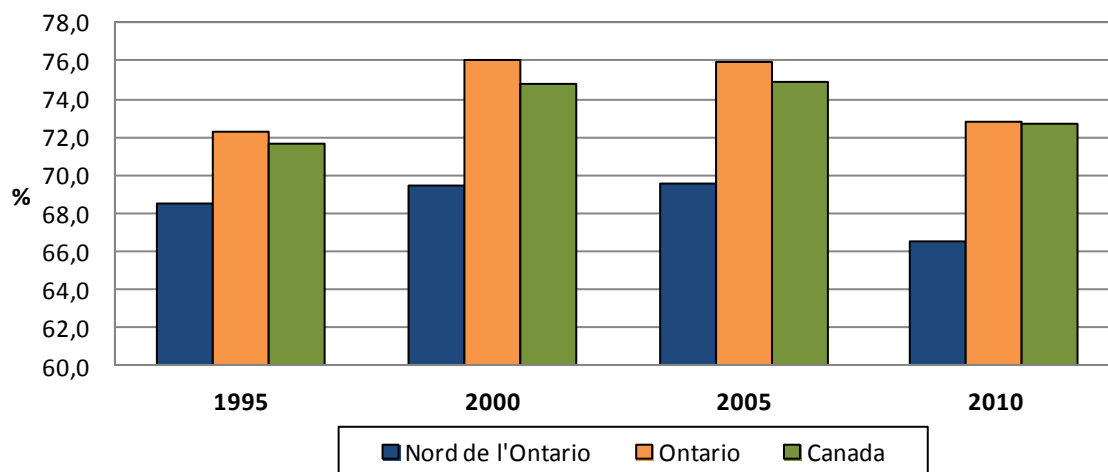
Revenu d'Emploi Exprimé Sous Forme de Pourcentage du Revenu Total (%)

	1995	2000	2005	2010
Nord de l'Ontario	68,5	69,4	69,6	66,5
Ontario	72,3	76,1	75,9	72,8
Canada	71,7	74,8	74,9	72,7

Revenu d'Emploi Exprimé Sous Forme de Pourcentage du Revenu Total, Indice (1995=100)

	1995	2000	2005	2010
Nord de l'Ontario	100,0	101,4	101,6	97,1
Ontario	100,0	105,2	105,0	100,7
Canada	100,0	104,3	104,4	101,4

Revenu d'Emploi Exprimé Sous Forme de Pourcentage du Revenu Total



Source: Statistique Canada, Division de la statistique du revenu, Profil de revenu du travail, 71C0018.

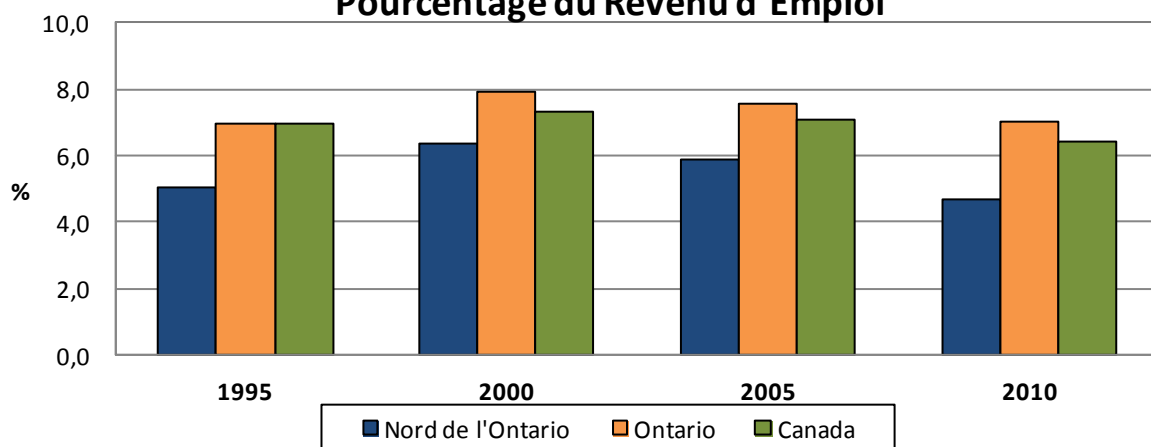
Revenu d'Emploi Autonome Exprimé Sous Forme de Pourcentage du Revenu d'Emploi (%)

	1995	2000	2005	2010
Nord de l'Ontario	5,1	6,3	5,9	4,7
Ontario	7,0	7,9	7,6	7,0
Canada	6,9	7,3	7,1	6,4

Revenu d'Emploi Autonome Exprimé Sous Forme de Pourcentage du Revenu d'Emploi, Indice (1995=100)

	1995	2000	2005	2010
Nord de l'Ontario	100,0	125,1	116,0	92,0
Ontario	100,0	113,4	108,6	100,4
Canada	100,0	105,3	101,6	92,1

Revenu d'Emploi Autonome Exprimé Sous Forme de Pourcentage du Revenu d'Emploi



Source: Statistique Canada, Division de la statistique du revenu, Profil de revenu du travail, 71C0018.

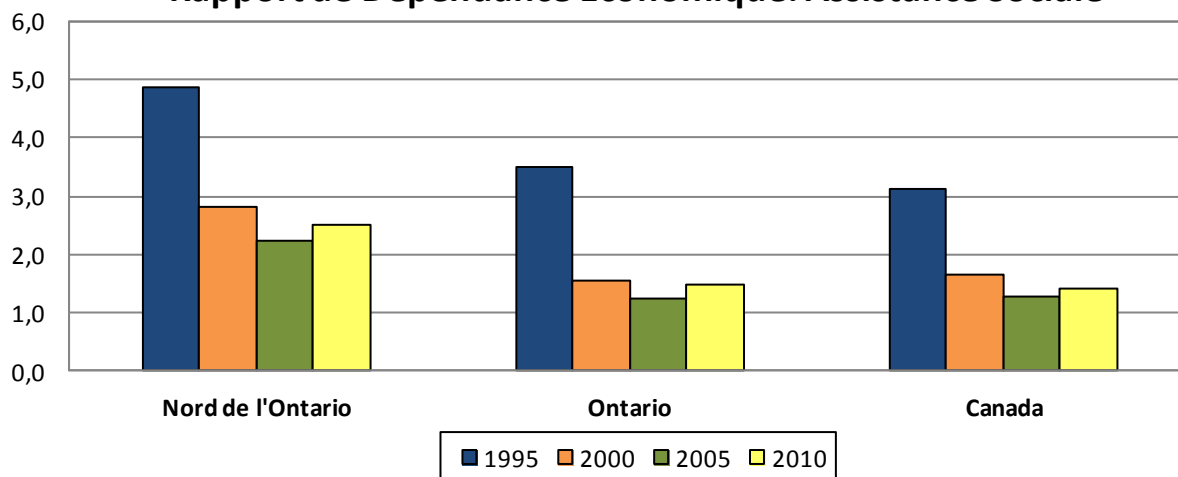
Nombre et Rapport de Dépendance Économique: Assistance Sociale

	Nord de l'Ontario		Ontario		Canada	
	Nombre	RDE	Nombre	RDE	Nombre	RDE
1995	76 760	4,9	752 460	3,5	1 961 310	3,1
2000	53 800	2,8	512 270	1,5	1 532 450	1,7
2005	46 730	2,3	495 640	1,3	1 356 750	1,3
2010	51 720	2,5	606 390	1,5	1 508 550	1,4

Rapport de Dépendance Économique: Assistance Sociale, Indice (1995=100)

	1995	2000	2005	2010
Nord de l'Ontario	100,0	58,1	46,2	51,3
Ontario	100,0	44,1	35,8	43,0
Canada	100,0	53,4	40,6	44,7

Rapport de Dépendance Économique: Assistance Sociale



Le *Rapport de dépendance économique : assistance sociale* représente les prestations d'assistance sociale reçue dans une région donnée pour chaque tranche de 100 \$ de revenu d'emploi dans cette même région.

Source: Statistique Canada, Division de la statistique du revenu, Profil de dépendance économique, 13C0017.

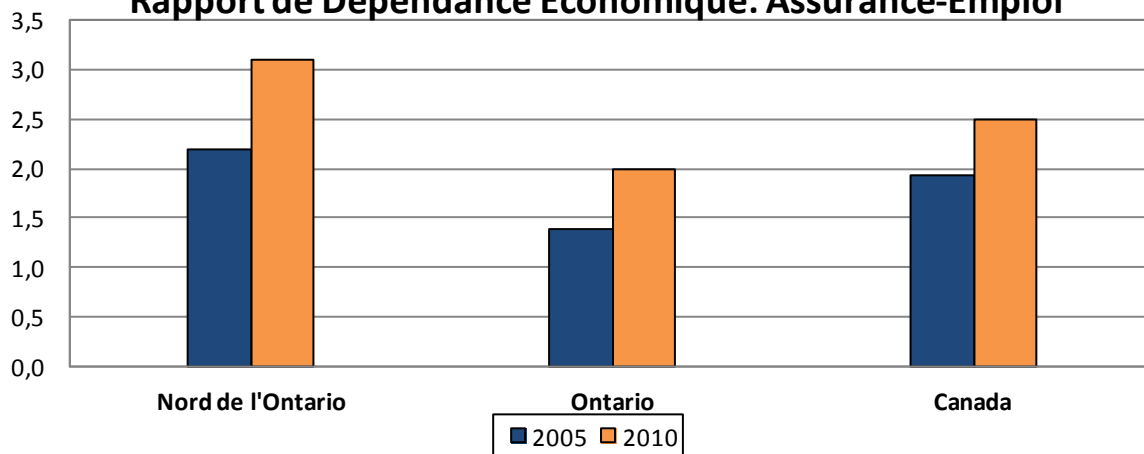
Nombre et Rapport de Dépendance Économique: Assurance-Emploi

	2005		2010	
	Nombre	RDE	Nombre	RDE
Nord de l'Ontario	63 700	2,2	77 050	3,1
Ontario	678 240	1,4	898 600	2,0
Canada	2 296 870	1,9	2 800 000	2,5

Rapport de Dépendance Économique: Assurance-Emploi, Indice (2005=100)

	2005	2010
Nord d l'Ontario	100,0	140,9
Ontario	100,0	144,9
Canada	100,0	129,5

Rapport de Dépendance Économique: Assurance-Emploi



Le *Rapport de dépendance économique : assurance-emploi* représente les prestations d'assurance-emploi reçues dans une région donnée pour chaque tranche de 100 \$ de revenu d'emploi dans cette même région.

Source: Statistique Canada, Division de la statistique du revenu, Profil de dépendance économique, 13C0017.

**Nombre d'Emplacements Actifs, Total d'Emplacements,
Décembre 2012 - 10 Principaux Industries**

Industries - SCIAN 2012	Nord de l'Ontario		Ontario	
	Nombre	%	Nombre	%
Toutes les industries	47 905	100,0	910 821	100,0
23 - Construction	6 368	13,3	101 804	11,2
44-45 - Commerce de détail	5 988	12,5	82 631	9,1
53 - Services immobiliers et services de location et de location à bail	5 188	10,8	105 961	11,6
81 - Autres services, sauf les administrations publiques	4 114	8,6	68 758	7,5
54 - Services professionnels, scientifiques et techniques	3 795	7,9	136 505	15,0
72 - Hébergement et services de restauration	3 398	7,1	35 882	3,9
62 - Soins de santé et assistance sociale	3 300	6,9	50 298	5,5
52 - Finance et assurances	2 469	5,2	55 262	6,1
48-49 - Transport et entreposage	2 425	5,1	48 443	5,3
11 - Agriculture, foresterie, pêche et chasse	2 171	4,5	37 800	4,2
Toutes autres industries	8 689	18,1	187 477	20,6

**Nombre d'Emplacements Actifs, Petits Emplacements,
Décembre 2012 - 10 Principaux Industries**

Industries - SCIAN 2012	Nord de l'Ontario		Ontario	
	Nombre	%	Nombre	%
Toutes les industries	25 735	100,0	388 780	100,0
44-45 - Commerce de détail	4 285	16,7	50 630	13,0
23 - Construction	3 425	13,3	40 713	10,5
81 - Autres services, sauf les administrations publiques	2 609	10,1	41 460	10,7
62 - Soins de santé et assistance sociale	2 537	9,9	35 092	9,0
72 - Hébergement et services de restauration	2 332	9,1	25 874	6,7
54 - Services professionnels, scientifiques et techniques	1 719	6,7	50 371	13,0
53 - Services immobiliers et services de location et de location à bail	1 239	4,8	19 735	5,1
48-49 - Transport et entreposage	1 133	4,4	17 497	4,5
41 - Commerce de gros	1 105	4,3	22 509	5,8
52 - Finance et assurances	979	3,8	16 459	4,2
Toutes autres industries	4 372	17,0	68 440	17,6

Les petits emplacements incluent les emplacements indéterminés et les emplacements qui comptent entre 1 et 99 employés.

Source: Statistique Canada, Division du registre des entreprises, Structure des industries canadiennes, 61C0024.

Nombre d'Emplacements Actifs, Moyens Emplacements, Décembre 2012 - 10 Principaux Industries

Industries - SCIAN 2012	Nord de l'Ontario		Ontario	
	Nombre	%	Nombre	%
Toutes les industries	478	100,0	8 050	100,0
62 - Soins de santé et assistance sociale	103	21,5	825	10,2
44-45 - Commerce de détail	89	18,6	1 278	15,9
91 - Administrations publiques	51	10,7	296	3,7
48-49 - Transport et entreposage	34	7,1	355	4,4
31-33 - Fabrication	30	6,3	1 367	17,0
23 - Construction	25	5,2	359	4,5
21 - Extraction minière, exploitation en carrière, et extraction de pétrole et de gaz	24	5,0	30	0,4
56 - Services administratifs, services de soutien, services de gestion des déchets et services d'assainissement	22	4,6	672	8,3
72 - Hébergement et services de restauration	22	4,6	441	5,5
81 - Autres services, sauf les administrations publiques	16	3,3	205	2,5
Toutes autres industries	62	13,0	2 222	27,6

Les emplacements moyens sont des emplacements qui comptent entre 100 et 499 employés.

Nombre d'Emplacements Actifs, Grands Emplacements, Décembre 2012 - 10 Principaux Industries

Industries - SCIAN 2012	Nord de l'Ontario		Ontario	
	Nombre	%	Nombre	%
Toutes les industries	58	100,0	1 040	100,0
61 - Services d'enseignement	23	39,7	116	11,2
31-33 - Fabrication	10	17,2	136	13,1
62 - Soins de santé et assistance sociale	10	17,2	137	13,2
91 - Administrations publiques	4	6,9	125	12,0
21 - Extraction minière, exploitation en carrière, et extraction de pétrole et de gaz	3	5,2	6	0,6
56 - Services administratifs, services de soutien, services de gestion des déchets et services d'assainissement	3	5,2	74	7,1
11 - Agriculture, foresterie, pêche et chasse	2	3,4	5	0,5
23 - Construction	1	1,7	30	2,9
48-49 - Transport et entreposage	1	1,7	36	3,5
55 - Gestion de sociétés et d'entreprises	1	1,7	87	8,4
Toutes autres industries	0	0,0	288	27,7

Les grands emplacements sont des emplacements qui comptent 500 employés et plus.

Source: Statistique Canada, Division du registre des entreprises, Structure des industries canadiennes, 61C0024.

ANNEXE A

Recensement

Le recensement est la plus vaste et la plus complète source de données au Canada. Dans le cadre du Recensement de la population, on recueille des renseignements d'ordres démographique et linguistique sur chaque homme, femme et enfant vivant au Canada. Le dernier recensement a eu lieu en mai 2011.

Le recensement représente la principale source de données disponible en format normalisé pour les petites régions. Il fournit des données comparables à l'échelon national qui peuvent être recoupées pour exposer des détails. Il est aussi la principale source de données statistiques exhaustives sur la population du Canada à l'échelon infraprovincial.

On mène le Recensement de la population pour répondre aux exigences de la loi. Les chiffres de population servent, par exemple, à redéfinir les limites des circonscriptions électorales fédérales, à calculer les paiements de transfert entre les échelons de gouvernement et à appuyer divers programmes.

Les données sont nécessaires aux secteurs privé et public pour appuyer la prise de décisions dans divers domaines. Par exemple :

- pour planifier des services communautaires comme des écoles, garderies, services de police et de protection contre les incendies
- pour prévoir la demande des consommateurs
- pour procéder à des études de marché.

Statistique Canada n'a pas utilisé le questionnaire complet obligatoire dans le cadre du Recensement de 2011. Les données auparavant recueillies grâce à ce questionnaire l'ont été dans le cadre de la nouvelle Enquête nationale auprès des ménages (ENM) à participation volontaire.

Le questionnaire du Recensement de 2011 était composé des huit mêmes questions que celles du questionnaire abrégé du Recensement de 2006 auxquelles s'ajoutaient deux questions sur les langues.

Veuillez visiter le lien suivant pour plus d'informations sur le Recensement de la population:

<http://www12.statcan.gc.ca/census-recensement/2011/ref/index-fra.cfm>

Lexique des termes du recensement

Activité (2006)

Activité sur le marché du travail des personnes âgées de 15 ans et plus au cours de la semaine (du dimanche au samedi) ayant précédé le jour du recensement (le 16 mai 2006). Les recensés sont classés dans les catégories Personnes occupées, Chômeurs ou Inactifs. La population active comprend les personnes occupées et les chômeurs.

Âge

Âge au dernier anniversaire de naissance avant la date de référence, soit avant **le 10 mai 2011**.

Famille de recensement

Couple marié (avec ou sans enfants du couple et/ou de l'un ou l'autre des conjoints), couple vivant en union libre (avec ou sans enfants du couple et/ou de l'un ou l'autre des partenaires) ou parent seul, peu importe son état matrimonial, demeurant avec au moins un enfant. Un couple peut être de sexe opposé ou de même sexe.

Langue maternelle

Première langue apprise à la maison dans l'enfance et encore comprise par le recensé le **10 mai 2011**.

Langue parlée à la maison

Langue que le recensé parlait le plus souvent à la maison ou de façon régulière le **10 mai 2011**.

Première langue officielle parlée

La méthode de dérivation est décrite dans le règlement concernant l'emploi des langues officielles dans la prestation de services au public. Elle tient compte, premièrement, de la connaissance des deux langues officielles, deuxièmement, de la langue maternelle et, troisièmement, de la langue parlée à la maison.

Statut des générations

Fait référence au statut générationnel d'une personne, c'est-à-dire, 1^{re} génération, 2^e génération ou 3^e génération ou plus.

1^{re} génération: Personnes nées à l'extérieur du Canada.

2^e génération: Personnes nées au Canada dont au moins un des parents est né à l'extérieur du Canada.

3^e génération ou plus: Personnes nées au Canada dont les deux parents sont nés au Canada.

Structure de la famille de recensement

Classification des familles de recensement en couples mariés (avec ou sans enfants des deux conjoints et/ou de l'un d'eux), en couples en union libre (avec ou sans enfants des deux partenaires et/ou de l'un d'eux) et en familles monoparentales selon le sexe du parent.

ANNEXE B

Enquête nationale auprès des ménages

L'Enquête nationale auprès des ménages (ENM) de 2011 fournit de l'information sur les caractéristiques démographiques, sociales et économiques des Canadiens ainsi que sur les logements qu'ils occupent. L'objectif de l'ENM est de fournir des données à de petits niveaux géographiques et pour de petits groupes de population.

De mai à août 2011, Statistique Canada a mené pour la première fois l'Enquête nationale auprès des ménages (ENM). Cette enquête, autoadministrée et à participation volontaire, a été instaurée en remplacement du questionnaire complet du recensement, plus largement connu comme la formule « 2B » du recensement.

Veuillez visiter le lien suivant pour plus d'informations sur l'Enquête nationale auprès des ménages:

<http://www12.statcan.gc.ca/nhs-enm/2011/ref/index-fra.cfm>

Taux globaux de non-réponse

Le taux global de non-réponse (TGN) est un indicateur de la qualité des données qui combine les non-réponses complètes et les non-réponses partielles à l'enquête. Un TGN plus faible indique que le risque d'un biais de non-réponse est plus faible, c.-à-d. un moindre risque de manque d'exactitude. Les taux globaux de non-réponse sont déterminés pour chacune des régions géographiques de l'ENM.

Lexique des termes de l'Enquête nationale auprès des ménages

Catégorie de lieu de travail

Répartition des personnes selon qu'elles travaillaient à domicile, à l'extérieur du Canada, qu'elles étaient sans adresse de travail fixe ou qu'elles travaillaient à une adresse précise (lieu habituel de travail).

Catégorie de travailleurs

La catégorie de travailleurs se rapporte au fait qu'une personne occupée est un employé ou un travailleur autonome. La catégorie des travailleurs autonomes comprend les personnes possédant ou ne possédant pas une entreprise, ainsi que les travailleurs familiaux non rémunérés.

Famille économique

Groupe de deux personnes ou plus qui vivent dans le même logement et qui sont apparentées par le sang, par alliance, par union libre, par adoption ou par une relation de famille d'accueil. Un couple peut être de sexe opposé ou de même sexe.

Genre de ménage

Désigne la répartition fondamentale des ménages privés en ménages familiaux et en ménages non familiaux. Un ménage familial est un ménage qui comprend au moins une famille de recensement, **c'est-à-dire** un couple marié avec ou sans enfants, ou un couple vivant en union libre avec ou sans enfants, ou un parent seul vivant avec un ou plusieurs enfants (famille monoparentale). Un ménage unifamilial se compose d'une seule famille de recensement (avec ou sans autres personnes) qui occupe un logement privé. Un ménage multifamilial se compose de deux familles de recensement ou plus (avec ou sans autres personnes) qui occupent le même logement privé. Un ménage familial peut également être réparti selon la présence de personnes qui ne font pas partie d'une famille de recensement. Un ménage non familial est constitué soit d'une personne vivant seule dans un logement privé, soit d'un groupe de deux personnes ou plus qui partagent un logement privé, mais qui ne forment pas une famille de recensement.

Identité autochtone

« Identité autochtone » désigne les personnes ayant déclaré être des Autochtones, c'est-à-dire Première Nation (Indien de l'Amérique du Nord), Métis ou Inuk (Inuit) et/ou ayant déclaré être un Indien inscrit ou des traités c'est-à-dire les personnes qui sont inscrites en vertu de la *Loi sur les Indiens* du Canada et/ou ayant déclaré être membres d'une Première Nation ou bande indienne.

Immigrants récents

Les immigrants récents sont des immigrants qui sont arrivés au Canada entre le 1^{er} janvier 2006 et le 10 mai 2011.

Industrie (selon le Système de classification des industries de l'Amérique du Nord [SCIAN] 2007)

Désigne la nature générale de l'activité de l'établissement où travaillait la personne.

Lieu de naissance du répondant

Lieu de naissance désigne le nom de la province, du territoire ou du pays où la personne est née. Si la personne est née au Canada, il s'agit d'une province ou d'un territoire. Si la personne est née à l'extérieur du Canada, il s'agit d'un pays.

Ménage privé

Désigne une personne ou un groupe de personnes (autres que des résidents étrangers) occupant un même logement privé et n'ayant pas de domicile habituel ailleurs au Canada.

Minorité visible

Minorité visible se rapporte au fait qu'une personne appartient ou n'appartient pas à une des minorités visibles définies dans la *Loi sur l'équité en matière d'emploi* et, le cas échéant, le groupe de minorités visibles en question. Selon la *Loi sur l'équité en matière d'emploi*, on entend par minorités visibles « les personnes, autres que les Autochtones, qui ne sont pas de race blanche ou qui n'ont pas la peau blanche ».

Origine ethnique

Origine ethnique désigne les origines ethniques ou culturelles des ancêtres du répondant.

Population active

Désigne les personnes qui, pendant la semaine du dimanche 1^{er} mai au samedi 7 mai 2011, étaient soit occupées, soit en chômage.

Population active = Personnes occupées + Chômeurs

Un dénombrement anticipé a été effectué dans les parties éloignées et isolées des provinces et des territoires en février, mars et avril 2011. Lorsque le dénombrement a eu lieu avant mai 2011, la date de référence utilisée est la date à laquelle le ménage a été dénombré.

Plus haut certificat, diplôme ou grade

Renseignements sur le plus haut certificat, diplôme ou grade obtenu par la personne. Il s'agit d'une variable dérivée obtenue à partir des réponses aux questions sur les titres scolaires où l'on demandait de déclarer tous les certificats, diplômes ou grades obtenus. La hiérarchie générale utilisée pour dériver cette variable (diplôme d'études secondaires, certificat d'apprenti inscrit ou d'une école de métiers, diplôme collégial, certificat, diplôme ou grade universitaire) est plus ou moins reliée à la durée des divers programmes d'études « en classe » menant aux titres scolaires en question.

Population dans les ménages privés pour la catégorie de revenu

Pourcentage de personnes, familles économiques, personnes hors famille économique âgées de 15 ans et plus ou de ménages à faible revenu selon une des lignes de démarcation du faible revenu.

La fréquence du faible revenu est habituellement définie pour la population dans les ménages privés, mais peut aussi être dérivée pour différentes unités d'analyse. On considère que tous les membres du ménage partagent le revenu du ménage et on leur attribue la même catégorie de revenu.

Principal domaine d'études (selon la Classification des programmes d'enseignement (CPE) Canada 2011)

Principale discipline ou principal domaine dans lequel la personne a fait ses études ou reçu sa formation et obtenu son plus haut certificat, diplôme ou grade postsecondaire classifié selon la Classification des programmes d'enseignement (CPE) Canada 2011.

Profession (selon la Classification nationale des professions [CNP] 2011)

Désigne le genre de travail exécuté par les personnes pendant la semaine du dimanche 1^{er} mai au samedi 7 mai 2011, défini d'après le type d'emploi occupé par le répondant et la description des tâches les plus importantes qui s'y rattachent.

Revenu total

Total du revenu provenant de toutes les sources, y compris un revenu d'emploi, un revenu provenant de programmes gouvernementaux, une pension, un revenu de placements ou tout autre revenu en espèces.

Revenu total de la famille économique

Le revenu total de la famille économique est la somme des revenus totaux de tous les membres d'une famille économique donnée.

Revenu total du ménage

Le revenu total d'un ménage est la somme des revenus totaux de tous les membres du ménage.

Semaines travaillées à plein temps ou à temps partiel en 2010

S'applique aux personnes qui ont travaillé à un emploi salarié ou à leur compte en 2010. Ces dernières devaient préciser si elles avaient travaillé des semaines à plein temps (30 heures ou plus par semaine) ou non en 2010, pour l'ensemble des emplois occupés.

Situation d'activité

Désigne une personne qui était occupée, en chômage ou inactive au cours de la semaine du dimanche 1^{er} mai au samedi 7 mai 2011.

Un dénombrement anticipé a été effectué dans les parties éloignées et isolées des provinces et des territoires en février, mars et avril 2011. Lorsque le dénombrement a eu lieu avant mai 2011, la date de référence utilisée est la date à laquelle le ménage a été dénombré.

Statut des générations

Fait référence au statut générationnel d'une personne, c'est-à-dire, 1^{re} génération, 2^e génération ou 3^e génération ou plus.

1^{re} génération: Personnes nées à l'extérieur du Canada.

2^e génération: Personnes nées au Canada dont au moins un des parents est né à l'extérieur du Canada.

3^e génération ou plus: Personnes nées au Canada dont les deux parents sont nés au Canada.

Taille du ménage

Désigne le nombre de résidents habituels dans un ménage privé.

ANNEXE C

Données régionales et administrative (DRA)

Les estimations annuelles pour les familles de recensement et aux particuliers (Fichier T1 sur les familles) produisent, à partir des déclarations de revenus remplies chaque année par les Canadiens, une masse de données économiques et démographiques qui sont utilisées à la fois par le secteur public et le secteur privé. Près de 26 millions de fichiers sont ainsi traités en 2011 afin d'offrir les données les plus détaillées et précises possible. De fait, ces renseignements représentent près de 95% de la population canadienne.

Glossaire :

Rapport de dépendance économique (RDÉ)

Dans une région donnée, le rapport de dépendance économique (RDÉ) représente le rapport des paiements de transfert à chaque tranche de 100 \$ du revenu d'emploi total de la région. Par exemple, si le rapport de dépendance assurance-emploi est de 4,69, ceci indique que 4,69 \$ ont été reçus en prestations d'assurance-emploi pour chaque 100 \$ en revenu d'emploi pour la région en question.

Revenu d'emploi

Y sont compris les traitements, les salaires, les commissions, les allocations pour la formation, les pourboires, le revenu net d'emploi autonome (revenu net d'entreprise, de profession libérale, de commissions, d'agriculture et de pêche) et le revenu d'emploi des Indiens (depuis 1999).

Assurance-emploi Antérieurement Assurance-chômage

Y sont inclus les bénéficiaires de tous genres payés aux particuliers sous ce programme (perte d'emploi, pêche, création d'emploi, maternité, parental/adoption, maladie, retraite, emploi autonome, formation, emploi partagé).

Médiane

Est un chiffre faisant partie d'un groupe de chiffres et qui représente le milieu. Si l'on dit, par exemple, que la médiane des revenus est de 26 000 \$, cela signifie qu'exactement la moitié des revenus déclarés sont égaux ou supérieurs à ce montant et que l'autre moitié des revenus lui sont égaux ou inférieurs. Dans les tableaux de données, les revenus médians sont arrondis à 100 \$ près et à 10 \$ près à partir de 2007. Les zéros ne sont pas inclus dans le calcul des médianes pour les particuliers, mais sont inclus dans le calcul des médianes pour les familles.

Revenu d'emploi autonome

Comprend les revenus nets d'entreprise, de profession libérale, de commissions, l'agriculture et de pêche.

Assistance sociale

Inclut les paiements versés durant l'année en question, par un organisme ou sous un programme gouvernemental, fondés sur l'évaluation de l'état des revenus, des besoins ou des moyens. Le montant est déclaré à la ligne 145 de la déclaration de revenus des particuliers.

Veuillez visiter le lien suivant pour plus d'informations sur l'enquête:

http://www23.statcan.gc.ca/imdb/p2SV_f.pl?Function=getSurvey&SDDS=4105

ANNEXE D

Structure des industries canadiennes

La Structure des industries canadiennes fournit des comptes exacts et complets d'emplacements actifs selon les effectifs et la classification par secteur. Ces comptes peuvent servir à l'étude de l'activité économique et du potentiel de marché de la SADC. Les dix catégories principales du SCIAN sont présentées.

Les données sont fournies pour l'ensemble d'emplacements, de même que pour les petits, moyens et grands emplacements. Sont également publiés les comptes pour les emplacements dont le nombre d'employés est indéterminé.

Emplacement statistique

L'emplacement statistique est une entité d'exploitation, plus précisément une entité de production:

- a) qui exerce une activité économique à partir d'un seul emplacement ou d'un groupe d'emplacements
- b) à l'intérieur de la plus petite région géographique type
- c) peut fournir au minimum des données sur l'emploi

Veuillez consulter le lien suivant pour de plus amples renseignements sur l'ensemble des ces données :

http://www23.statcan.gc.ca/imdb/p2SV_f.pl?Function=getSurvey&SDDS=1105